

2024

Sporządził:

Prezydent Miasta Biała Podlaska
ul. Marszałka Józefa Piłsudskiego
21-500 Biała Podlaska

PROGNOZA ODDZIAŁYWANIA NA ŚRODOWISKO

projektu miejscowego planu zagospodarowania
przestrzennego Miasta Biała Podlaska pod nazwą
„KOLONIA FRANCUSKA-KORCZAKA”

Opracowała:
mgr inż. Inga Kulicka

Inga Kulicka

*Prognoza oddziaływania na środowisko projektu miejscowego planu zagospodarowania przestrzennego
Miasta Biała Podlaska pod nazwą „KOLONIA FRANCUSKA-KORCZAKA”*

1.	WPROWADZENIE	3
2.	PODSTAWA PRAWNA OPRACOWANIA	3
3.	CEL I ZAKRES OPRACOWANIA	3
4.	MATERIAŁY WYJŚCIOWE	4
5.	METODY BADAWCZE ZASTOSOWANE PRZY SPORZĄDZENIU PROGNOZY ODDZIAŁYWANIA NA ŚRODOWISKO	5
6.	INFORMACJA O ZAWARTOŚCI, GŁÓWNYCH CELACH PROJEKTU MIEJSCOWEGO PLANU ORAZ JEGO POWIĄZANIACH Z INNYMI DOKUMENTAMI	6
6.1.	CEL I ZAKRES MIEJSCOWEGO PLANU ZAGOSPODAROWANIA PRZESTRZENNEGO	6
6.2.	POWIĄZANIA PROJEKTU MIEJSCOWEGO PLANU Z INNYMI DOKUMENTAMI	7
7.	OGÓLNA CHARAKTERYSTYKA STANU ZASOBÓW ŚRODOWISKA NATURALNEGO I KULTUROWEGO TERENÓW OBJĘTYCH PROJEKTEM MIEJSCOWEGO PLANU	13
7.1.	Położenie, użytkowanie i zagospodarowanie terenu	13
7.2.	Położenie fizycznogeograficzne i rzeźba terenu	14
7.3.	Budowa geologiczna i warunki gruntowe	14
7.4.	Złoża udokumentowane kopalni oraz obszary i tereny górnicze	15
7.5.	Wody powierzchniowe	15
7.6.	Wody podziemne	16
7.7.	Gleby	18
7.8.	Warunki klimatyczne	18
7.9.	Szata roślinna	19
7.10.	Fauna	19
7.11.	Powiązania przyrodnicze	20
7.12.	Walory przyrodnicze, krajobrazowe i kulturowe	20
7.13.	Walory krajobrazowe i przyrodnicze	20
7.14.	Ochrona przyrody	20
7.15.	Ochrona środowiska kulturowego	21
8.	JAKOŚĆ ŚRODOWISKA	21
8.1.	Stan czystości powietrza atmosferycznego	21
8.2.	stan czystości hydrosfery	21
8.3.	stan czystości pedosfery	23
8.4.	jakość klimatu akustycznego	23
8.5.	promieniowanie elektroenergetyczne	24
9.	POTENCJALNE ZMIANY STANU ŚRODOWISKA W PRZYPADKU BRAKU REALIZACJI USTALEŃ PROJEKTU PLANU	24
10.	PROBLEMY OCHRONY ŚRODOWISKA ISTOTNE Z PUNKTU WIDZENIA REALIZACJI PROJEKTU MIEJSCOWEGO PLANU	25
10.1.	Ochrona przyrody	25
10.2.	Ochrona zasobów wodnych	25
10.3.	Ochrona gruntów rolnych i leśnych	27
10.4.	Ochrona zabytków i dóbr materialnych	27
10.5.	Emisja zanieczyszczeń oraz uciążliwość akustyczna	27
11.	CELE OCHRONY ŚRODOWISKA SZCZEBŁA MIĘDZYNARODOWEGO, WSPÓLNOTOWEGO I KRAJOWEGO UWZGLĘDNIONE W OPRACOWYWANYM DOKUMENCIE	27
12.	PROGNOZA WPEŁYWU PROJEKTU MIEJSCOWEGO PLANU NA FUNKCJONOWANIE I JAKOŚĆ ŚRODOWISKA	28
12.1.	Identyfikacja oddziaływań na środowisko wynikających ze zmiany w przeznaczeniu terenów	28
12.2.	Prognoza oddziaływania realizacji projektu planu na poszczególne elementy środowiska naturalnego	30
13.	RYZIKO WYSTĄPIENIA POWAŻNEJ AWARII	38
14.	ZMIANY W FUNKCJONOWANIU ŚRODOWISKA	39
15.	PRZEWIDYWANE ZNACZĄCE ODDZIAŁYWANIE NA ŚRODOWISKO PROJEKTU MIEJSCOWEGO PLANU	39
16.	Prawdopodobieństwo wystąpienia oddziaływań transgranicznych i skumulowanych	40
17.	OCENA ROZWIĄZAŃ FUNKCJONALNO-PRZESTRZENNYCH W ASPEKTACH ŚRODOWISKOWYCH	40
18.	PROPOZYCJE ROZWIĄZAŃ MAJĄCYCH NA CELU ZAPOBIEGANIE, OGRANICZANIE LUB KOMPENSACJĘ PRZYRODNICZĄ NEGATYWNYCH ODDZIAŁYWAŃ NA ŚRODOWISKO MOGĄCYCH BYĆ REZULTATEM REALIZACJI USTALEŃ PROJEKTU MIEJSCOWEGO PLANU	41
19.	ROZWIĄZANIA ALTERNATYWNE DO ROZWIĄZAŃ ZAWARTYCH W PROJEKCIE MIEJSCOWEGO PLANU	41
21.	WSKAZANE TRUDNOŚCI PRZY OPRACOWANIU PROGNOZY WYNIKAJĄCE Z CHARAKTERU ZMIAN	42
22.	PRZEWIDYWANE METODY ANALIZY SKUTKÓW REALIZACJI POSTANOWIEŃ DOKUMENTU	42
23.	STRESZCZENIE W JĘZYKU NIESPECJALISTYCZNYM	42

1. WPROWADZENIE

Przedmiotem opracowania jest prognoza oddziaływania na środowisko projektu miejscowego planu zagospodarowania przestrzennego Miasta Biała Podlaska pod nazwą „KOLONIA FRANCUSKA-KORCZAKA”, opracowywanego na podstawie uchwały LII/45/23 Rada Miasta Biała Podlaska dnia 26 maja 2023 r. Przedmiotowy teren o wielkości 148,72ha położony jest w kierunku północno-wschodnim od centrum miasta Biała Podlaska, w rejonie ulic: Francuska, Kolonia Francuska, Janusza Korczaka oraz drogi krajowej nr 2. Teren przylega bezpośrednio do granicy administracyjnej miasta. Główna obsługa komunikacyjna obszaru odbywa się od strony ulicy Francuskiej oraz ulic Kolonia Francuska i Janusza Korczaka.

Rycina 1. Obszar objęty sporządzaniem projektu Planu na podstawie uchwały intencyjnej



źródło: Uchwała Nr XLV/366/2023 Rady Gminy Biała Podlaska z dnia 24 sierpnia 2023 roku

2. PODSTAWA PRAWNA OPRACOWANIA

Podstawę prawną sporządzenia prognozy oddziaływania na środowisko stanowi art. 46 pkt 1 *ustawy o udostępnianiu informacji o środowisku i jego ochronie oraz o ocenach oddziaływania na środowisko (Dz. U. z 2024r. poz. 1112)*. Prognoza oddziaływania na środowisko jest elementem strategicznej oceny oddziaływania na środowisko. Przez strategiczną ocenę oddziaływania na środowisko rozumie się, zgodnie z art. 3 ust. 1 pkt 14 ustawy, postępowanie w sprawie oceny oddziaływania na środowisko skutków realizacji polityki, strategii, planu, studium i programu, obejmujące w szczególności:

- uzgodnienie stopnia szczegółowości informacji zawartych w prognozie oddziaływania na środowisko,
- sporządzenie prognozy oddziaływania na środowisko,
- uzyskanie wymaganych ustawą opinii oraz zapewnienie możliwości udziału społeczeństwa w postępowaniu.

3. CEL I ZAKRES OPRACOWANIA

Zakres merytoryczny prognozy jest zgodny z ustawą z dnia 3 października 2008r. o udostępnianiu informacji o środowisku i jego ochronie, udziale społeczeństwa w ochronie środowiska oraz o ocenach

oddziaływania na środowisko. Określa go art. 51 ust. 2 ustawy o udostępnianiu informacji o środowisku (...), zgodnie z którym prognoza zawiera:

- informacje o zawartości, głównych celach projektowanego dokumentu oraz jego powiązaniach z innymi dokumentami;
- informacje o metodach zastosowanych przy sporządzaniu prognozy;
- propozycje dotyczące przewidywanych metod analizy skutków realizacji postanowień projektowanego dokumentu oraz częstotliwości jego przeprowadzania;
- informacje o możliwym transgranicznym oddziaływaniu na środowisko;
- streszczenie sporządzone w języku niespecjalistycznym;

określa, analizuje i ocenia:

- istniejący stan środowiska, w tym na obszarach objętych przewidywanym znaczącym oddziaływaniem;
- istniejące problemy oraz cele ochrony środowiska istotne z punktu widzenia projektowanego dokumentu;
- przewidywane znaczące oddziaływania;

przedstawia:

- rozwiązania mające na celu zapobieganie, ograniczanie lub kompensację przyrodniczą negatywnych oddziaływań na środowisko;
- rozwiązania alternatywne, o ile zostanie wykazane, że istnieją możliwości ich wprowadzenia.

Zgodnie z art. 52 ust. 1 ustawy oś informacje zawarte w prognozie oddziaływania na środowisko muszą być opracowane stosownie do stanu współczesnej wiedzy i metod oceny, a także dostosowane do zawartości i stopnia szczegółowości informacji zawartych w projekcie analizowanego dokumentu.

Prognoza uwzględnia także ustalenia Zamawiającego, który uzgodnił zakres i stopień szczegółowości informacji wymaganych w prognozie oddziaływania na środowisko z Regionalnym Dyrektorem Ochrony Środowiska w Lublinie – pismo znak: WST I.411.16.2022.WD z dnia 10.07.2023r. oraz z Państwowym Powiatowym Inspektorem Sanitarnym w Białej Podlaskiej - pismo znak: ONS-NZ.7016.4.23.2023 z dnia 30.06.2023r. Stosownie do zaleceń Regionalnego Dyrektora Ochrony Środowiska w Lublinie zakres prognozy pogłębiono o:

- analizę krajobrazu miasta z zabudową miejską z budynkami zabytkowymi w otoczeniu zieleni wysokiej i niskiej;
- analizę przyszłych kierunków zmian w celu stworzenia w przyszłości dla mieszkańców miasta terenów rekreacji i wypoczynku dobrze skomunikowanych z pozostałymi dzielnicami miasta, będącego jednocześnie elementem reprezentacyjnym miasta z usługami w otoczeniu zieleni: krzewów, trawników, rabat z kwiatami;
- wpływ projektu zmiany planu na istniejące na terenie miasta Biała Podlaska ujęcia wód podziemnych wraz z wyznaczonymi strefami ochronnymi;
- o ocenę wpływu na stan powietrza bliskiego sąsiedztwa zakładów przemysłowych;
- analizę czy ustalenia projektu Planu umożliwią spełnienie celów środowiskowych dla jednolitych części wód podziemnych i powierzchniowych określonych w Planie gospodarowania wodami w obszarze dorzecza Wisły.

Prognoza opracowana została zgodnie z zakresem problemowym wynikającym z art. 51 ustawy o udostępnianiu informacji o środowisku i jego ochronie(...), który to precyzuje schemat formalnej i merytorycznej zawartości prognozy oddziaływania na środowisko oraz wymagany zakres analiz i ocen.

4. MATERIAŁY WYJŚCIOWE

Prognozę dotyczącą projektu miejscowego planu sporządzono w oparciu o dostępne materiały, publikacje mapowe, literaturę oraz własne obserwacje terenowe. Opracowanie wykonano na podstawie:

- wizji terenu;

- analizy obowiązującego miejscowego planu zagospodarowania przestrzennego miasta Biała Podlaska pod nazwą „KOLONIA FRANCUSKA” przyjętego Uchwałą Nr XXVIII/11/09 Rady Miasta Biała Podlaska z dnia 5 marca 2009 r. i zmienionego uchwałą Nr XII/129/11 z dnia 28 listopada 2011r. oraz uchwałą Nr XXX/56/17 Rady Miasta Biała Podlaska z dnia 30 czerwca 2017 r.,
- analizy projektu miejscowego planu zagospodarowania przestrzennego Miasta Biała Podlaska pod nazwą „KOLONIA FRANCUSKA-KORCZAKA”;
- analizy obowiązującego Studium uwarunkowań i kierunków zagospodarowania przestrzennego miasta Biała Podlaska przyjętego uchwałą Nr XXII/33/21 Rady Miasta Biała Podlaska z dnia 29 marca 2021 r.;
- analizy mapy sozologicznej i hydrogeologicznej w skali 1:50 000;
- analizy archiwalnych materiałów fizjograficznych i geologicznych;
- analizy Ekofizjografii podstawowej miasta Biała Podlaska, 2003 r.;
- analizy dokumentów o charakterze regionalnym, w tym w szczególności Planu Zagospodarowania Przestrzennego Województwa Lubelskiego oraz Strategii Rozwoju Województwa Lubelskiego do 2030 roku;
- analizy Raportów o stanie środowiska województwa lubelskiego;
- literatury przedmiotu i obowiązujących w dniu podjęcia uchwały o przystąpieniu do opracowania projektu zmiany miejscowego planu, aktów prawnych (spis w załączeniu), o ile tak stanowią przepisy szczególne.

Ileokroć w przedmiotowym dokumencie jest mowa o „projekcie planu”, bądź „projekcie dokumentu”, należy przez to rozumieć „projekt miejscowego planu zagospodarowania przestrzennego Miasta Biała Podlaska pod nazwą „KOLONIA FRANCUSKA-KORCZAKA””. Analogicznie, poprzez określenie „prognoza” należy rozumieć „prognozę oddziaływania na środowisko projektu miejscowego planu zagospodarowania przestrzennego Miasta Biała Podlaska pod nazwą „KOLONIA FRANCUSKA-KORCZAKA””.

5. METODY BADAWCZE ZASTOSOWANE PRZY SPORZĄDZENIU PROGNOZY ODDZIAŁYWANIA NA ŚRODOWISKO

Informacje uzyskane z materiałów wymienionych powyżej oraz podczas wizji terenowych pozwoliły na opracowanie ogólnej charakterystyki środowiska przyrodniczego omawianego obszaru w podziale na jego poszczególne komponenty, w tym: rzeźbę terenu, budowę geologiczną i warunki podłoża, warunki wodne, szatę roślinną, świat zwierzęcy, gleby, klimat lokalny. Na ich podstawie określono również stan środowiska przyrodniczego w zakresie jakości powietrza, wód i klimatu akustycznego oraz wskazano obecny sposób i stan zagospodarowania obszaru objętego projektem oraz jego najbliższego otoczenia.

Ponadto w prognozie dokonano analizy i oceny ustaleń projektu planu oraz skutków ich realizacji dla środowiska przyrodniczego, z uwzględnieniem wpływu na jego podstawowe elementy, podatności poszczególnych terenów na degradację oraz konieczności przeprowadzenia przekształceń funkcjonalno-przestrzennych omawianego obszaru.

Prognozę oddziaływania na środowisko sporządzono przy zastosowaniu metody indukcyjno-opisowej, polegającej na charakterystyce istniejących zasobów środowiska oraz łączeniu w całość posiadanych informacji o dotychczasowych mechanizmach funkcjonowania środowiska i wskazaniu, jakie potencjalne skutki mogą wystąpić w środowisku w wyniku realizacji ustaleń projektu zmiany planu. Posłużono się również metodą porównawczą, wykorzystując wiedzę o funkcjonowaniu środowiska jako całości. Skonfrontowano zaproponowane rozwiązania planistyczne z istniejącymi uwarunkowaniami środowiskowymi. Prognozę oddziaływania na środowisko przedstawiono w zakresie, jaki umożliwia obecny stan dostępnej informacji o środowisku oraz w tym kontekście – stopień ogólności ustaleń projektu planu. Ocenę przeprowadzono kompleksowo dla jednego wariantu ustaleń planistycznych zaproponowanych przez projektanta urbanistę. Ponieważ na etapie planu miejscowego nie określone są konkretne realizacyjne rozwiązania technologiczne, Prognoza ma jedynie charakter jakościowy.

infrastruktury towarzyszącej funkcji podstawowej takiej jak: garaże, miejsca postojowe, infrastruktura techniczna, budynki gospodarcze, dojścia i dojazdy, ogrodzenia i mała architektura.

Natomiast wykluczono:

- lokalizowanie usług uciążliwych,
- lokalizowanie obiektów mogących powodować stałe lub czasowe uciążliwości spowodowane wytwarzaniem hałasu i zanieczyszczaniem powietrza, gleby, wód gruntowych oraz powierzchniowych,
- tymczasowe zagospodarowanie, urządzenie i użytkowanie terenów, za wyjątkiem tymczasowego wykorzystywania i terenów do produkcji rolnej, ogrodniczej, sadowniczej lub zagospodarowania w formie terenów zieleni,
- lokalizowanie wszelkiej działalności hurtowej, składowej, magazynowej, wytwórczej lub produkcyjnej, a w szczególności zabrania się dystrybucji takich towarów jak: gaz, paliwa płynne i inne substancje niebezpieczne za wyjątkiem gazu rozprowadzanego podziemną siecią gazową bezpośrednio do odbiorców,
- wprowadzania nieczystości ciekłych do gruntu
- składowania jakichkolwiek odpadów.

W ramach ustaleń dla terenów **RZ – tereny użytków zielonych** – dopuszczono zachowanie istniejącej zabudowy z możliwością jej przebudowy w ramach istniejącego zagospodarowania. Natomiast w terenach R – tereny rolne dopuszczono zachowanie istniejącej zabudowy z możliwością jej wymiany, rozbudowy, przebudowy w ramach istniejącego zagospodarowania. Zarówno w terenach RZ jak i R zakazuje się realizacji zabudowy kubaturowej.

Procedura sporządzenia zmiany planu została uruchomiona w związku z potrzebą dostosowania zapisów planu do nowych kierunków zagospodarowania obszaru wyznaczonych w zmienionym w 2021 r. Studium uwarunkowań i kierunków zagospodarowania przestrzennego miasta Białą Podlaską. Studium wprowadziło nowe przeznaczenie terenów położonych wzdłuż ulic Janusza Korczaka oraz Kolonii Francuskiej, z rolnych na tereny przeznaczone dla zabudowy mieszkaniowej jednorodzinnej (MN) oraz zabudowy mieszkaniowej jednorodzinnej z usługami (MNU). Z wnioskami o zmianę zapisów planu występowali właściciele nieruchomości zlokalizowanych w obszarze.

Utworzenie nowych jednostek planistycznych wymagało stworzenia odrębnych zapisów, które ustalać będą nakazy, zakazy oraz dopuszczenia, a także szczegółowe parametry zabudowy i zagospodarowania terenu. W związku z powyższym, zakres planowanych zmian wskazuje na konieczność nie zmiany obowiązującego dokumentu lecz opracowanie nowego planu miejscowego.

6.2. POWIĄZANIA PROJEKTU MIEJSCOWEGO PLANU Z INNYMI DOKUMENTAMI

Projekt Planu jest komplementarny w swoich założeniach z dokumentami o charakterze programowym i strategicznym na szczeblu lokalnym, regionalnym, krajowym. Zapisy projektu Planu są zgodne z następującymi dokumentami:

*** Studium uwarunkowań i kierunków zagospodarowania przestrzennego miasta Białą Podlaską**

Opracowanie projektu miejscowego planu zagospodarowania przestrzennego Miasta Białą Podlaską pod nazwą „KOLONIA FRANCUSKA-KORCZAKA” wykonane zostało zgodnie z ustaleniami projektu Studium uwarunkowań i kierunków zagospodarowania przestrzennego Miasta Białą Podlaską, przyjętym uchwałą Nr XXII/33/21 Rady Miasta Białą Podlaską z dnia 29 marca 2021 r.

W zakresie wskazań dotyczących struktury funkcjonalno-przestrzennej, określonej w studium, dla obszaru objętego projektem planu wyznaczono:

- tereny przeznaczone dla zabudowy mieszkaniowej jednorodzinnej (MN)
- tereny przeznaczone dla zabudowy mieszkaniowej jednorodzinnej i usług (MNU)
- tereny przeznaczone dla gospodarstw rolnych, hodowlanych i ogrodniczych oraz usług towarzyszących(RU)

*Prognoza oddziaływania na środowisko projektu miejscowego planu zagospodarowania przestrzennego
Miasta Biała Podlaska pod nazwą „KOLONIA FRANCUSKA-KORCZAKA”*

- tereny komunikacyjne (KD)
- tereny przeznaczone dla infrastruktury technicznej (I)
- tereny rolne (R)
- tereny leśne (ZL)
- tereny łąk (Ł)
- tereny wód powierzchniowych (W).

Ponadto w kierunkach polityki przestrzennej wskazano:

- strefę ochronną ustaloną od kompleksu wojskowego nr 969 Roskosz (3km);
- linie wysokiego napięcia (WN)
- strefę ochronną od linii energetycznej wysokiego napięcia (WN)
- stanowisko archeologiczne.

Obszar objęty opracowaniem zlokalizowany jest w strefie podmiejskiej „Za obwodnicą”. Tereny w strefie podmiejskiej „Za obwodnicą” powinny być przeznaczane pod zabudowę mieszkaniową jednorodzinną o charakterze podmiejskim i niskiej intensywności oraz usługi im towarzyszące. Przeważającą część tej strefy powinny zajmować tereny rolne. Należy dążyć także do ograniczenia nadmiernej suburbanizacji, a także ochrony doliny rzeki Klukówki.

W obszarze strefy wskazano:

- utrzymanie oraz racjonalne i efektywne wykorzystanie wartości użytkowych i technicznych istniejącego zagospodarowania;
- porządkowanie i rozbudowywanie zespołów zabudowy mieszkaniowej o charakterze podmiejskim i niskiej intensywności, wraz z urządzeniami towarzyszącymi i zespołami zieleni, w tym możliwość wprowadzenia zieleni izolacyjnej i urządzeń służących ochronie akustycznej wzdłuż drogi krajowej nr 2;
- możliwość rozwijania zabudowy mieszkaniowej jednorodzinnej wraz z towarzyszącymi usługami podstawowymi (MNU) wzdłuż ulic: Kolonii Francuskiej i Janusza Korczaka oraz wyposażenie tych terenów w niezbędne urządzenia komunikacyjne;
- wprowadzenie zabudowy mieszkaniowej jednorodzinnej (MN) wskazanej na rysunku wzdłuż ulicy, która biegnie po granicy z gminą wiejską Biała Podlaska oraz na przedłużeniu ul. Kolonia Francuska w stronę zachodnią do ul. Janowskiej;
- przygotowywanie terenów pod zabudowę, m.in. w drodze promowania działań prowadzących do uporządkowania spraw własnościowych;
- uzupełnianie i sukcesywne wyposażanie terenów zabudowy w niezbędną infrastrukturę techniczną, ze szczególnym zwróceniem uwagi na urządzenia odprowadzania i oczyszczania ścieków jako warunku rozbudowy mieszkalnictwa i urządzeń usługowych;
- ochronę i odpowiednie zabezpieczenie terenów położonych na obszarach szczególnego zagrożenia powodzią;
- poprawę stanu sanitarnego i funkcjonowania rzeki Klukówki (w związku ze stwierdzonym złym stanem ekologicznym) - w drodze ochrony ciągów ekologicznych i ekosystemów mających wpływ na funkcjonowanie przyrody i odtwarzanie jej zasobów;
- zagospodarowanie terenów na zachód od rzeki Klukówki pod łąki (Ł), w związku z występującymi terenami podmokłymi.

Wskazane w Studium przeznaczenia mają charakter wiodący a nie wyłączny, czyli dopuszcza się wprowadzenie funkcji uzupełniających, które nie będą kolidowały z przeznaczeniem podstawowym tzn. nie obniżą jakości środowiska oraz walorów przestrzennych poszczególnych terenów. Dopuszcza się wydzielanie: dróg i innych terenów niezbędnych dla zapewnienia właściwej obsługi komunikacyjnej, terenów zieleni oraz terenów infrastruktury technicznej i innych terenów niezbędnych dla realizacji inwestycji celu publicznego.

Tereny przeznaczone dla zabudowy mieszkaniowej jednorodzinnej (MN) obejmują tereny istniejącej zabudowy mieszkaniowej jednorodzinnej, tereny zabudowy, w których dominującym typem jest zabudowa mieszkaniowa jednorodzinna oraz przeznaczone dla lokalizacji nowej zabudowy mieszkaniowej jednorodzinnej. W granicach terenów MN występuje pojedynczo również zabudowa usługowa. Na terenach

MN ustala się utrzymanie i rozwijanie funkcji mieszkaniowej, z dopuszczeniem nieuciążliwej zabudowy usługowej.

Tereny przeznaczone dla zabudowy mieszkaniowej jednorodzinnej i usług (MNU) obejmują tereny istniejącej zabudowy mieszkaniowej jednorodzinnej i usług nieuciążliwych oraz przeznaczone dla lokalizacji nowej zabudowy o takich funkcjach.

Tereny przeznaczone dla gospodarstw rolnych, hodowlanych i ogrodniczych oraz usług towarzyszących (RU) obejmują tereny działalności gospodarczej gospodarstw rolnych, hodowlanych i ogrodniczych oraz usług im towarzyszących. W ramach terenów RU dopuszcza się lokalizację obiektów produkcyjnych, gospodarczych, magazynowych towarzyszących lub związanych z obsługą produkcji rolnej. Zakazuje się lokalizowania nowych obiektów inwentarskich. Dopuszcza się lokalizację budynków mieszkalnych dla właściciela lub obsługi.

Tereny komunikacyjne (KD) obejmują tereny głównych dróg publicznych istniejących i planowanych. Są to drogi klas zbiorczych, głównych i głównych ruchu przyspieszonego.

Tereny przeznaczone dla infrastruktury technicznej (I) obejmują tereny obiektów infrastruktury technicznej w zakresie zaopatrzenia w wodę, telekomunikację, energię elektryczną, energię cieplną i gaz oraz w zakresie gospodarki ściekowej i gospodarki odpadami.

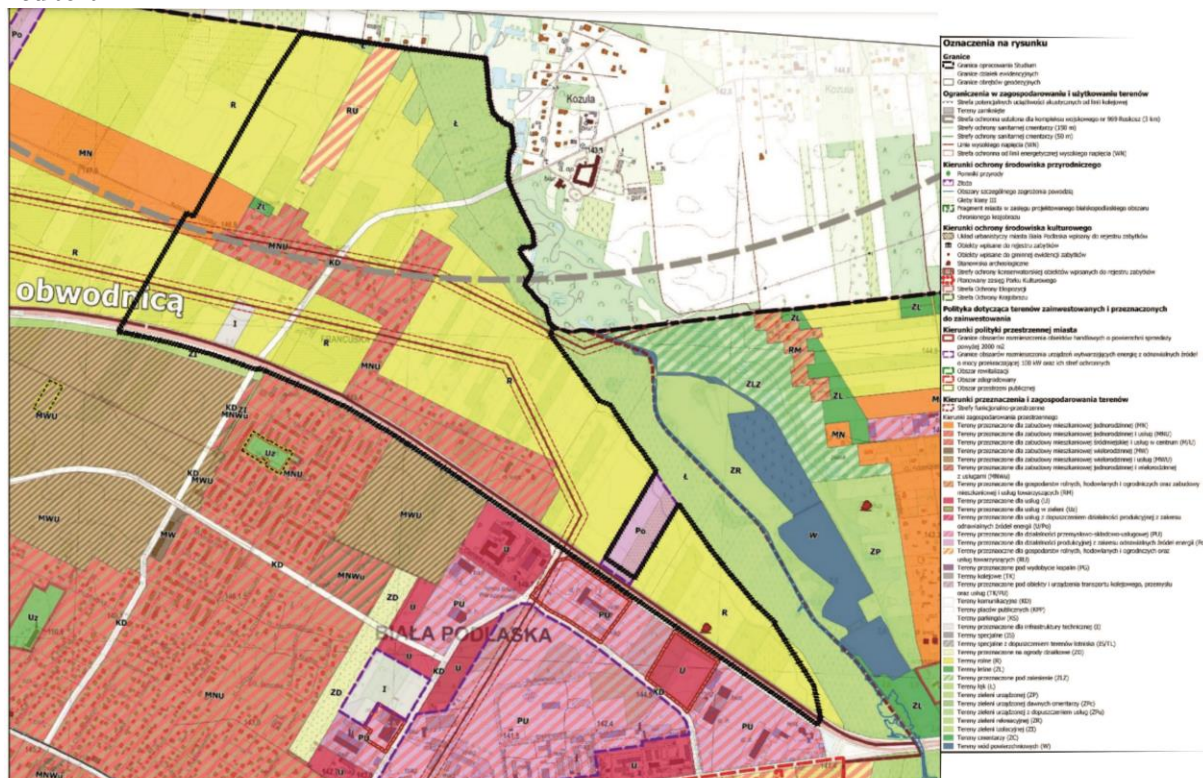
Tereny rolne (R) przeznaczone na cele gospodarki rolnej – są nimi istniejące tereny rolne, łąki, pastwiska, tereny zadrzewione i zakrzewione, nieużytki rolne. Tereny rolne wyłączone są z możliwości lokalizowania nowych budynków. Na terenach rolnych dopuszcza się możliwość zachowania, przebudowy, rozbudowy, nadbudowy i odtworzenia istniejących obiektów budowlanych, realizację urządzeń wodnych i melioracyjnych, dróg dojazdowych do gruntów rolnych oraz infrastruktury technicznej.

Tereny leśne (ZL) obejmują istniejące lasy przeznaczone na cele gospodarki leśnej. Są one wyłączone z zabudowy, z wyjątkiem możliwości realizacji obiektów związanych z gospodarką leśną i wodną, a także ścieżek rowerowych, dróg dojazdowych do gruntów leśnych (ze wskazaniem stosowania nawierzchni gruntowych) i urządzeń turystycznych zgodnych z planem urządzenia lasu oraz niezbędnych sieci uzbrojenia technicznego i infrastruktury z zakresu telekomunikacji. Na terenach ZL obowiązuje zachowanie i ochrona istniejących wód powierzchniowych oraz lasów ochronnych.

Tereny łąk (Ł) obejmują tereny łąk i pastwisk. Celem ich zachowania jest utrzymanie istniejących kompleksów łąk i ich zagospodarowania jako istotnych elementów przyrodniczych i krajobrazowych; utrzymanie istniejących zadrzewień, rowów, oczek i cieków wodnych oraz istniejących dojazdów do łąk. Tereny Ł wyłączone są z możliwości lokalizowania budynków. Dopuszcza się możliwość zachowania i remontu istniejących obiektów budowlanych, realizację urządzeń wodnych i melioracyjnych, dróg dojazdowych do gruntów rolnych, niezbędnych sieci uzbrojenia technicznego.

Tereny wód powierzchniowych (W) obejmują istniejące wody powierzchniowe: rzeki i potoki oraz zbiorniki wodne. Tereny te przeznaczone są na cele gospodarki wodnej. Obowiązuje tu zachowanie i ochrona istniejących wód powierzchniowych. W terenach tych wprowadza się zakaz regulacji brzegów wodnych bez zgody powołanego w tym celu zarządcy, zabrania się grodzenia nieruchomości przyległych do powierzchniowych wód publicznych w odległości mniejszej niż 1,5m od linii brzegu, a także zakazywania lub uniemożliwiania przechodzenia przez ten obszar. Dopuszcza się wykonywanie zabezpieczeń przeciwpowodziowych i przeciwerozojnych w sytuacjach, gdy wystąpi konieczność ochrony zdrowia i życia ludzi oraz ich mienia. Nakazuje się ochronę wód przed zanieczyszczeniami, w tym zarówno zanieczyszczeniami obszarowymi (z gospodarki rolniczej, z terenów nieskanalizowanych), jak i punktowymi. Postuluje się utrzymanie zbiorników wodnych i przystosowywanie ich na cele rekreacyjne (wędkarstwo, kąpieliska, uprawianie sportów wodnych itp.).

Rycina 3. Wyrys ze Studium uwarunkowań i kierunków zagospodarowania przestrzennego miasta Biała Podlaska



Źródło: Studium uwarunkowań i kierunków zagospodarowania przestrzennego Miasta Biała Podlaska

Zapisy projektu planu są także zgodne z innymi ustaleniami dokumentów rangi regionalnej lokalnej, w tym:

* **Plan Zagospodarowania Przestrzennego Województwa Lubelskiego**

Plan Zagospodarowania Przestrzennego Województwa Lubelskiego przyjęty Uchwałą Sejmiku Województwa Lubelskiego Nr XI/162/2015 z dnia 30 października 2015 r., to dokument określający kierunki zagospodarowania przestrzennego na szczeblu regionalnym.

Zgodnie z PZPWL, w strukturze funkcjonalno-przestrzennej województwa lubelskiego miasto Biała Podlaska stanowi ośrodek subregionalny, wskazany do wzmocnienia funkcji regionalnych. Założeniem kształtowania ośrodków subregionalnych jest rozwój wielofunkcyjny polegający na wzmocnieniu różnych ogniw bazy ekonomicznej i społecznej służącej poprawie ich konkurencyjności oraz zapewnieniu optymalnego dostępu do usług o znaczeniu regionalnym. Ośrodki o randze subregionalnej, do których zalicza się miasto Biała Podlaska, pełnią szczególną rolę we wspomaganie procesów dyfuzji płynących z ośrodka metropolitalnego na teren województwa. W związku z tym za podstawowe funkcje rozwojowe należy uznać funkcję usługową, produkcyjną oraz mieszkaniową.

Miasto Biała Podlaska położone jest w przygranicznym obszarze funkcjonalnym o znaczeniu ponadregionalnym. W związku z tym PZPWL wskazuje dla tego obszaru następujące cele rozwoju zagospodarowania przestrzennego:

- zwiększenie dostępności w relacjach krajowych i regionalnych (poprawa dostępu do usług, sieci transportowych i telekomunikacyjnych),
- wzmocnienie funkcjonalne ośrodków miejskich,
- rozwój sieci przejść granicznych i infrastruktury granicznej,
- rozbudowa infrastruktury logistycznej.

W PZPWL w ramach obszarów funkcjonalnych o znaczeniu regionalnym dotyczących miejskiej polityki rozwoju wyróżnia się m.in. miejskie obszary funkcjonalne ośrodków subregionalnych, wskazane do wspólnego planowania rozwoju z gminami podmiejskimi w ich obszarach funkcjonalnych. Miasto Biała

Podlaska zostało wskazane w dokumencie PZPWL jako ośrodek subregionalny. Wg ustaleń zawartych w PZPWL miejski obszar funkcjonalny ośrodka subregionalnego traktuje się jako strefę istniejących lub wymagających kształtowania związków funkcjonalno - przestrzennych w układach organizacyjnych, infrastrukturalnych, przyrodniczych oraz społeczno-gospodarczych. W kontekście polityki przestrzennej miejskiego obszaru funkcjonalnego Biała Podlaska istotne pozostają kierunki działań dotyczące:

- realizacji układów obwodnicowych,
- rozwoju i integracji transportu publicznego,
- usprawnienia i integracji systemów gospodarki komunalnej.

Na obszarze objętym opracowaniem planu miejscowego, PZPWL nie wskazuje zadań i inwestycji celu publicznego o znaczeniu wojewódzkim.

* **Strategia Rozwoju Województwa Lubelskiego do 2030**

Strategia Rozwoju Województwa Lubelskiego do 2030 roku została przyjęta Uchwałą Nr XXIV/406/2021 Sejmiku Województwa Lubelskiego z dnia 29 marca 2021 r. Dokument określa strategiczne cele rozwoju regionu lubelskiego:

1. Kształtowanie strategicznych zasobów rolnych.
2. Wzmocnienie powiązań układów funkcjonalnych.
3. Innowacyjny rozwój gospodarki oparty o zasoby i potencjały regionu.
4. Wzmacnianie kapitału społecznego.

Dla terenu miasta Biała Podlaska, szczególnie istotne pozostają Cele 1 i 2 z celami operacyjnymi:

- 2.1. Zrównoważony rozwój systemów infrastruktury technicznej;
- 2.2. Rozwój miejskich obszarów funkcjonalnych (LOM, ośrodków subregionalnych I lokalnych)
- 3.1. Wykorzystanie potencjału badawczorozwojowego jednostek naukowych oraz wspieranie transferu wiedzy i technologii
- 3.2. Wspieranie konkurencyjności i innowacyjności przedsiębiorstw
- 3.4. Innowacyjne wykorzystanie walorów przyrodniczo-kulturowych, rozwój sportu i usług wolnego czasu

W SRWL wskazane zostały Obszary Strategicznej Interwencji (OSI)

- znaczeniu regionalnym - stanowią wyraz podjętej decyzji dotyczącej potrzeby szczególnego wsparcia realizacji wybranych kierunków działań SRWL na określonych obszarach województwa. Strategia wskazuje miasto Biała Podlaska jako
 - obszary współpracy w strefach silnego oddziaływania miast (MOF) – MOF ośrodków subregionalnych tj.: miasto Biała Podlaska jako ośrodek rdzeniowy, gmina wiejska Biała Podlaska – jako strefa zewnętrzna MOF;
 - Podlaski OSI dla którego priorytetem rozwoju jest gospodarcze wykorzystanie potencjału krajowych i europejskich korytarzy transportowych.

Projekt Planu nie odnosi się bezpośrednio do strategii rozwoju województwa, lecz swoimi ustaleniami wpisuje się w ogólne założenia strategii. W zakresie możliwym do realizacji na poziomie gminy, w/w przedsięwzięcia uwzględnione zostały w zapisach projektu zmiany Planu.

* **Program ochrony środowiska województwa lubelskiego na lata 2020 - 2023 z perspektywą do roku 2027**

Priorytetowymi obszarami przyszłej interwencji w ramach Programu Ochrony Środowiska powinny być:

- Poprawa jakości powietrza przy zapewnieniu bezpieczeństwa energetycznego w kontekście zmian klimat;
- Poprawa klimatu akustycznego w województwie lubelskim
- Ochrona przed polami elektromagnetycznym.
- Osiągnięcie dobrego stanu jednolitych części wód powierzchniowych i podziemnych
- Ochrona przed zjawiskami ekstremalnymi związanymi z wodą
- Prowadzenie racjonalnej gospodarki wodno-ściekowej
- Racjonalne gospodarowanie zasobami geologicznymi

*Prognoza oddziaływania na środowisko projektu miejscowego planu zagospodarowania przestrzennego
Miasta Biała Podlaska pod nazwą „KOLONIA FRANCUSKA-KORCZAKA”*

- Ochrona gleb przed negatywnym oddziaływaniem antropogenicznym, erozją oraz niekorzystnymi zmianami klimatu
- Gospodarowanie odpadami zgodnie z hierarchią sposobów postępowania z odpadami, uwzględniając zrównoważony rozwój województwa lubelskiego
Ochrona różnorodności biologicznej oraz krajobrazowej
- Prowadzenie trwale zrównoważonej gospodarki leśnej
- Zwiększanie lesistości
- Ograniczenie ryzyka wystąpienia poważnych awarii oraz minimalizacja ich skutków

W zakresie możliwym do realizacji na poziomie miasta, w/w działania uwzględnione zostały w zapisach projektu miejscowego planu poprzez ustalenia w zakresie zasad ochrony środowiska, przyrody i krajobrazu oraz zasad modernizacji, rozbudowy i budowy systemów infrastruktury technicznej.

*** Zintegrowana Strategia Rozwoju Miejskiego Obszaru Funkcjonalnego Biała Podlaska na lata 2023 – 2030**

Zintegrowana Strategia Rozwoju Miejskiego Obszaru Funkcjonalnego Biała Podlaska na lata 2023 – 2030 została przyjęta Uchwałą Rady Miasta Biała Podlaska Nr LXI/136/23 z dnia 6 grudnia 2023 r. Miejski Obszar Funkcjonalny Biała Podlaska obejmuje dwie jednostki administracyjne tj. Gminę miejską i Gminę wiejską Biała Podlaska. Bardzo istotne dla rozwoju MOF są przyjęte cele strategiczne będące priorytetowymi obszarami interwencji, w ramach których będą podejmowane działania, służące rozwojowi obszaru funkcjonalnego w długofalowej perspektywie poprzez realizację celów operacyjnych. Dokument wyznacza 3 cele strategiczne:

Cel strategiczny 1: Adaptacja do zmian klimatu i zrównoważona przestrzeń

Cel strategiczny 2: Wzrost konkurencyjności i atrakcyjności gospodarczej;

Cel strategiczny 3: Wzrost jakości życia i spójności społecznej.

*** Gminny Program Rewitalizacji Miasta Biała Podlaska na lata 2016 – 2025**

Gminny Program Rewitalizacji Miasta Biała Podlaska na lata 2016 – 2025 został przyjęty Uchwałą Nr XXXIII/89/17 Rady Miasta Biała Podlaska z dnia 30 października 2017 roku. W GPR wyznaczono cel główny: *Ożywienie społeczne i gospodarcze oraz rozwój infrastrukturalno-przestrzenny obszaru rewitalizacji z zachowaniem zasad zrównoważonego rozwoju przy udziale lokalnej społeczności poprzez realizację przedsięwzięć służących minimalizacji zjawisk kryzysowych, zaistniałych na wskazanych obszarach miasta Biała Podlaska.* Na podstawie wyznaczonego celu głównego procesu rewitalizacji wyznaczono trzy cele strategiczne:

Cel strategiczny 1 Zintegrowani społecznie aktywni zawodowo mieszkańcy obszaru rewitalizacji

Cel strategiczny 2 Zwiększenie atrakcyjności obszaru rewitalizacji jako miejsca do prowadzenia działalności gospodarczej

Cel strategiczny 3 Nowe zagospodarowanie i poprawa jakości przestrzeni miejskiej obszaru rewitalizacji

Projekt planu miejscowego, wskazując tereny pod zabudowę mieszkaniową oraz mieszkaniową i usługi, wpisuje się w realizację wszystkich celów strategicznych

*** Plan gospodarki niskoemisyjnej dla miasta Biała Podlaska.**

Plan Gospodarki Niskoemisyjnej dla Miasta Biała Podlaska jest dokumentem przyczyniającym się do osiągnięcia celów określonych w pakiecie klimatyczno-energetycznym. W ramach Aktualizacji Programu proponuje się 4 cele strategiczne tj.: Poprawa efektywności energetycznej energochłonnych obiektów oraz instalacji poprzez wdrożenie technologii niskoemisyjnych, Wzrost wykorzystania Odnawialnych Źródeł Energii poprzez wdrożenie inwestycji proekologicznych, Poprawa przepustowości infrastruktury drogowej oraz Wzrost świadomości mieszkańców w zakresie postaw ekologicznych oraz kreowanie ekoinnowacji.

W zakresie możliwym do realizacji na poziomie miasta, w/w działania uwzględnione zostały w zapisach projektu zmiany Planu poprzez ustalenia w zakresie zasad ochrony środowiska, przyrody i krajobrazu oraz zasad modernizacji, rozbudowy i budowy systemów infrastruktury technicznej

7. OGÓLNA CHARAKTERYSTYKA STANU ZASOBÓW ŚRODOWISKA NATURALNEGO I KULTUROWEGO TERENÓW OBJĘTYCH PROJEKTEM MIEJSCOWEGO PLANU

7.1. POŁOŻENIE, UŻYTKOWANIE I ZAGOSPODAROWANIE TERENU

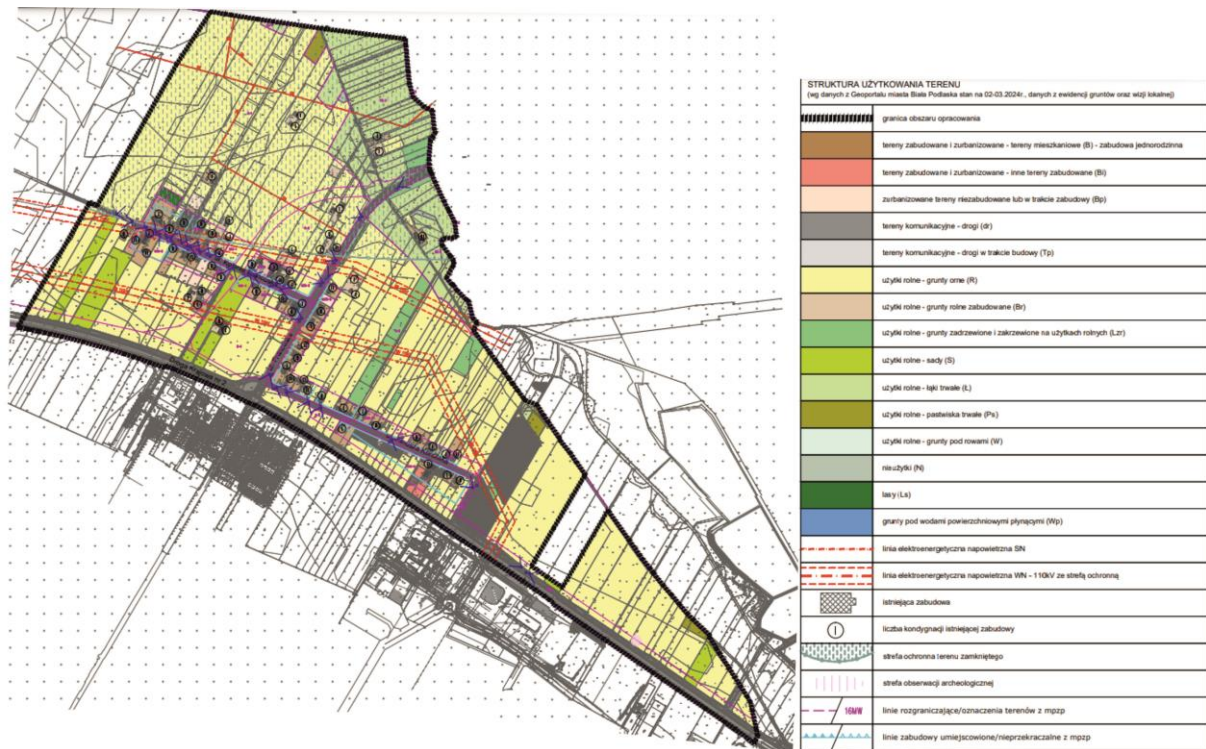
Przedmiotowy teren o wielkości 148,72 ha położony jest w kierunku północno-wschodnim od centrum miasta, w rejonie ulic: Francuska, Kolonia Francuska, Janusza Korczaka oraz drogi krajowej nr 2. Teren przylega bezpośrednio do granicy administracyjnej miasta. Główna obsługa komunikacyjna obszaru odbywa się od strony ulicy Francuskiej, oraz ulic Kolonia Francuska i Janusza Korczaka.

Zabudowa obszaru koncentruje się w pasmach usytuowanych wzdłuż istniejących ulic Francuskiej, Kolonii Francuskiej i Janusza Korczaka. Jest to niska jedno-dwukondygnacyjna zabudowa mieszkaniowa jednorodzinna lub zabudowa zagrodowa. Z funkcji usługowych w terenie występuje jednokondygnacyjny obiekt piekarni oraz dwukondygnacyjny obiekt gastronomiczny – dom weselny. Pozostała część obszaru jest niezabudowana i użytkowana jako tereny rolne lub łąki – tereny wzdłuż rzeki Klukówki. Przez teren przebiegają dwie istniejące linie wysokiego napięcia 110 kV.

W strukturze użytkowania gruntów większość ok. 65,0% stanowią użytki rolne - grunty orne (R). Pozostałe tereny to:

- ok. 2,16% użytki rolne – grunty rolne zabudowane (Br),
- ok. 3,20% użytki rolne – grunty zadrzewione i zakrzewione na użytkach rolnych (Lzr),
- ok. 3,63% sady (S),
- ok. 9,51% łąki trwałe (Ł),
- ok. 0,55% pastwiska trwałe (Ps),
- ok. 0,41% grunty pod rowami (W).
- ok. 0,11% nieużytki (N),
- ok. 0,13% lasy (Ls),
- ok. 0,26% grunty pod wodami powierzchniowymi płynącymi (Wp),
- ok. 5,82% tereny zabudowane i zurbanizowane – tereny mieszkaniowe (B) – zabudowa jednorodzinna,
- ok. 0,48% tereny zabudowane i zurbanizowane – inne tereny zabudowane (Bi),
- ok. 0,54% zurbanizowane tereny niezabudowane lub w trakcie zabudowy (Bp),
- ok. 8,17% tereny komunikacyjne – drogi (dr),
- ok. 0,02% tereny komunikacyjne – drogi w trakcie budowy (Tp).

Rycina 4. Struktura użytkowania gruntów



7.2. POŁOŻENIE FIZYCZNOGEOGRAFICZNE I RZEŻBA TERENU

Według regionalizacji fizyczno – geograficznej Polski (J. Kondracki, 1988r.), obszar analizy wchodzi w granice mezoregionu Zakłęśłości Łomaskiej, która przynależy do subregionu Polesie. Krajobrazem naturalnym Zakłęśłości Łomaskiej jest krajobraz równinny (A. Richling i A. Dąbrowski 1995). Cechami charakterystycznymi tego krajobrazu są: w hydrosferze – nierównomierna głębokość wód podziemnych, bez sieci wód powierzchniowych, w pedosferze – dominacja gleb rdzawych, zaś w roślinności potencjalnej – przewaga borów mieszanych.

Rzeźba terenu objętego analizą jest mało urozmaicona, gdyż stanowi ją płaska, piaszczysta równina. Deniwelacja analizowanego terenu jest niewielka i kształtuje się na poziomie zaledwie ok. 2,6 m. Najniżej położony jest teren we wschodniej części przedmiotowego obszaru - ok. 139,5 m n.p.m. Najwyżej nad poziomem morza – 150,8 m położone są tereny w zachodniej części przedmiotowego terenu, przy drodze krajowej nr 2. Większość obszaru analizy położona jest na wysokościach rzędu ok. 145 – 147,0 m n.p.m. Teren opada delikatnie w kierunku północnym i północno - wschodnim.

7.3. BUDOWA GEOLOGICZNA I WARUNKI GRUNTOWE

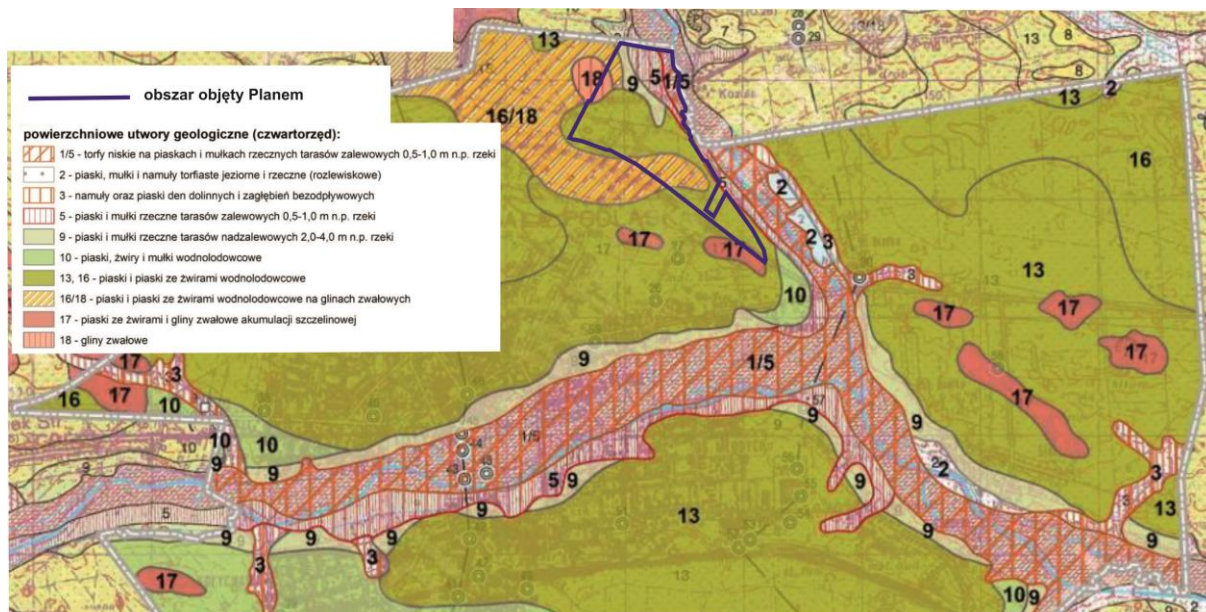
Charakter rzeźby terenu miasta Biała Podlaska, a tym samym obszaru analizy, został ukształtowany w czwartorzędzie, w wyniku działalności lądolodu oraz klimatu panującego przed i po zlodowaceniu. Osady polodowcowe zalegają zwartą pokrywę cały teren dzisiejszego miasta, który ulegał dwukrotnemu zlodowaceniu: krakowskiemu i środkowopolskiemu.

Najstarszymi utworami nawierconymi w mieście Biała Podlaska są wapienie jurajskie, których strop zalega na głębokości 400 m pod powierzchnią terenu. Na nich bezpośrednio znajdują się utwory kredowe. Utwory kredowe przykryte zostały osadami trzeciorzędowymi – osadami miocenu (drobnoziarniste piaski kwarcowe z wkładkami mułków i węgla brunatnego i oligocenu (drobno i średnioziarniste piaski ilaste, pyły i ropy). Utwory trzeciorzędowe o miąższości około 50 m zalegają na głębokości 20 – 50 m p.p.t. Na trzeciorzędowych utworach zalegają osady czwartorzędowe wykształcone jako gliny zwałowe oraz piaski pochodzenia rzeczno i rzeczno lodowcowego o miąższości od około 75-80 m na zachodzie miasta do 65 m we wschodniej części miasta.

*Prognoza oddziaływania na środowisko projektu miejscowego planu zagospodarowania przestrzennego
Miasta Biała Podlaska pod nazwą „KOLONIA FRANCUSKA-KORCZAKA”*

W granicy terenu opracowania powierzchniowe utwory geologiczne w zdecydowanej większości tworzą piaski i piaski ze żwirami wodnolodowcowymi. Fragmentarycznie występują także piaski i piaski ze żwirami wodnolodowcowe na glinach zwałowych. W dolinie rzeki Klukówki występują piaski i mułki rzeczne tarasów zalewowych 0,5 – 1,0 m n.p. rzeki, co szczegółowo przedstawia rycina poniżej.

Rycina 5. Powierzchniowe utwory geologiczne na terenie analizy



źródło: Szczegółowa mapa geologiczna Polski. Arkusz Biała Podlaska, Skala 1:50 000. PIG Warszawa

Rozpoznanie i udokumentowanie osuwisk oraz terenów zagrożonych ruchami masowymi planowane jest na lata 2019–2022 w ramach realizowanego projektu p.n. „System Ochrony Przeciwoświsowej”. Na podstawie aktualnie dostępnych danych dotyczących wstępnych informacji o możliwej predyspozycji obszarów do ruchów masowych, wynikających z budowy geologicznej i morfologii terenów, na obszarze objętym projektem Planu nie stwierdzono obszarów zagrożonych występowaniem ruchów masowych.

7.4. ZŁOŻA UDOKUMENTOWANE KOPALIN ORAZ OBSZARY I TERENY GÓRNICZE

W obszarze objętym analizą nie występują udokumentowane złoża kopalin.

7.5. WODY POWIERZCHNIOWE

Zgodnie z podziałem kraju na jednolite części wód powierzchniowych (JCWP) obszar objęty analizą znajduje się w obrębie JCWP Klukówka od Dopływu spod Walimia do ujścia (PLRW 200019266469).

Północną granicę terenu inwestycji stanowi ciek wodny Klukówka.

Tabela 1. Informacja o stanie ekologicznym, celach środowiskowych i działaniach dla JCWP znajdującej się w obszarze sporządzenia mpzp

KOD JCWP	PLRW 200019266469	
NAZWA JCWP	Klukówka od Dopływu spod Walimia do ujścia	
CEL ŚRODOWISKOWY	STAN LUB POTENCJAŁ EKOLOGICZNY	umiarkowany stan ekologiczny (złagodzone wskaźniki: [fosforany, IO, MMI, EFI+PL/ IBI_PL]; pozostałe wskaźniki - II klasa jakości); zapewnienie drożności cieku dla migracji ichtiofauny o ile jest monitorowany wskaźnik diadromiczny D
	STAN CHEMICZNY	dobry stan chemiczny
OCENA RYZYKA NIEOSIĄGNIĘCIA	zagrożona	

CELÓW ŚRODOWISKOWYCH	
TERMIN OSIĄGNIĘCIA DOBREGO STANU	do 2027 r.
UZASADNIENIE ODSTĘPSTWA	odstępstwo polegające na odroczeniu terminu osiągnięcia celów środowiskowych jest związane z tym, że nie są osiągnięte (lub są zagrożone) cele środowiskowe JCWP w zakresie wskaźników: OWO. Jest to spowodowane warunkami naturalnymi (wskazanymi w kolumnie pn. „Warunki naturalne uniemożliwiające osiągnięcie celów środowiskowych w perspektywie do końca 2027 r. (lub roku 2039 - dla substancji priorytetowych wprowadzonych dyrektywą 2013/39/UE)”) a w odniesieniu do substancji priorytetowych wprowadzonych dyrektywą 2013/39/UE – brakiem możliwości technicznych (w tym: niewystarczającymi danymi na temat źródeł zanieczyszczenia) i nieproporcjonalnością kosztów. Warunkiem odstępstwa jest pełne i terminowe wdrożenie programu działań (którego zakres i skuteczność określono w zestawach działań)
DZIAŁANIA PODSTAWOWE	
KATEGORIA DZIAŁAŃ	Ograniczenie zanieczyszczeń rozproszonych z rolnictwa
GRUPA DZIAŁAŃ	Działania kontrolne
NAZWA DZIAŁANIA	Kontrole dotyczące stosowania programu działań mających na celu zmniejszenie zanieczyszczenia wód azotanami pochodzącymi ze źródeł rolniczych oraz zapobieganie dalszemu zanieczyszczeniu przez podmioty prowadzące produkcję rolną i działalność
KATEGORIA DZIAŁAŃ	Poprawa warunków hydromorfologicznych rzek i potoków
GRUPA DZIAŁAŃ	Ochrona i odtwarzanie naturalnych procesów hydromorfologicznych w korycie w zakresie spełnienia celów środowiskowych obszarów przyrodniczych
NAZWA DZIAŁANIA	Rozpoznanie zasadności realizacji działań naprawczych dla obszarów chronionych w zakresie utrzymania naturalnego charakteru koryta

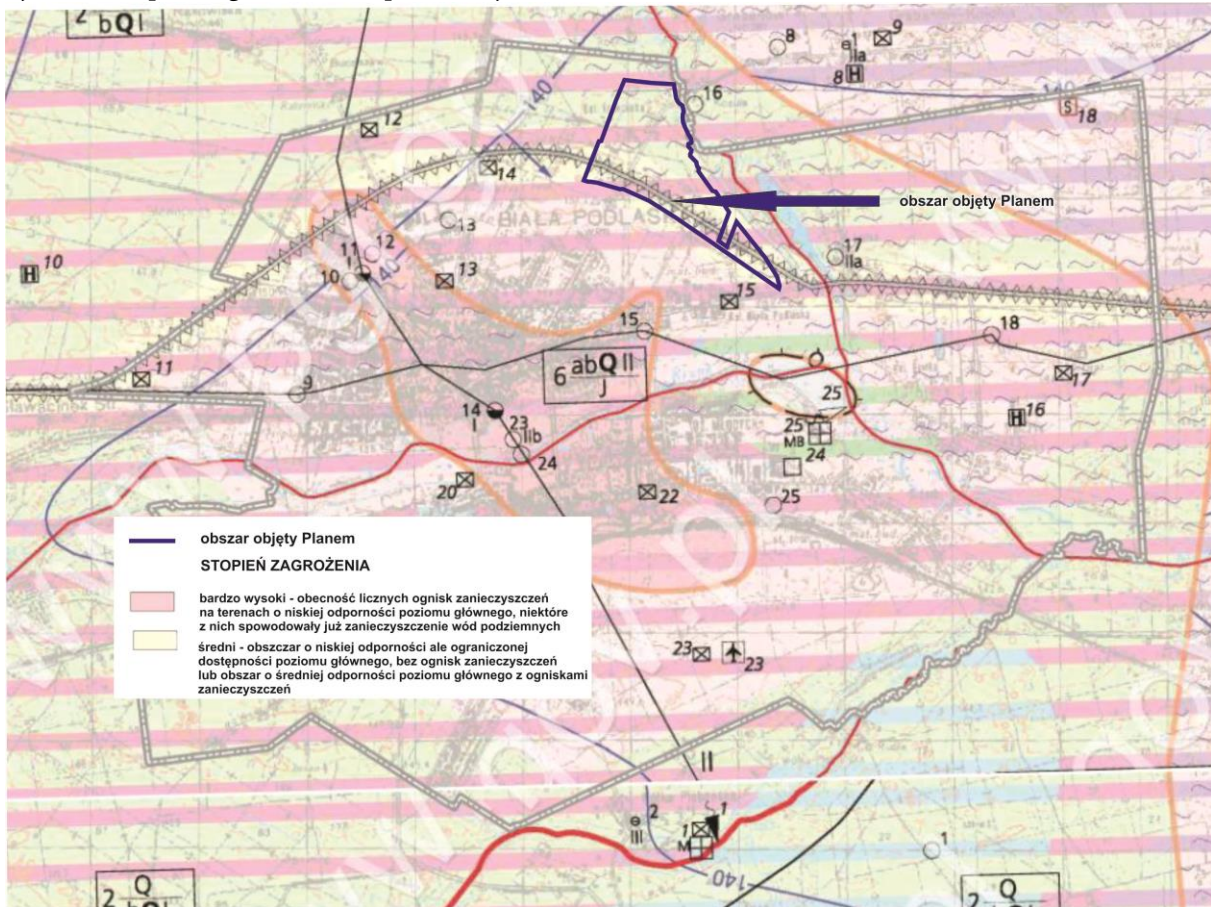
7.6. WODY PODZIEMNE

Na obszarze miasta Biała Podlaska występują dwa użytkowe poziomy wodonośne, a mianowicie: czwartorzędowy i trzeciorzędowy. Wspomagane są one poziomem jurajskim. Z uwagi na brak ciągłej serii rozdzielającej poziom czwartorzędowy od trzeciorzędowego, dochodzi między nimi do częstych kontaktów hydraulicznych. Liczne studnie w rejonie Białej Podlaskiej ujmują wody z połączonych poziomów czwartorzędowego i trzeciorzędowego, bądź też tylko z poziomu czwartorzędowego.

Wody poziomu czwartorzędowego związane są z plejstocenijskimi piaskami i żwirami wodnolodowcowymi. Łączna miąższość obydwu poziomów wodonośnych w obszarze miasta Biała Podlaska i analizowanego obszaru wynosi od 15 do ok. 60 m. Wody poziomu trzeciorzędowego występują na głębokości od 20,0 do 50,0 m p.p.t. w zależności od miąższości warstwy wodonośnej i zalegania osadów nieprzepuszczalnych. Poziom trzeciorzędowy związany jest z piaszczystymi utworami miocenu i oligocenu, wykształconymi w postaci piasków pylastych, drobnych i średnich oraz pospółek.

Zgodnie z mapą hydrograficzną Polski główny użytkowy poziom wodonośny w obszarze analizy występuje w utworach czwartorzędowych. Jest on słabo, miejscami wcale izolowany od powierzchni ziemi, co przekłada się na jego niską odporność na zanieczyszczenia.

Rycina 6. Stopień zagrożenia wód podziemnych



źródło: Mapa Hydrogeologiczna Polski. Arkusz Biała Podlaska, Skala 1:50 000. PIG Warszawa

Obszar objęty projektem Planu znajduje się w zasięgu Głównego Zbiornika Wód Podziemnych GZWP 224 – Subzbiornik Podlaski. Jest to zbiornik porowy w utworach piaszczystych czwartorzędu i trzeciorzędu, na większości obszaru wody występują w łączności hydraulicznej. Lokalnie brak jest poziomu trzeciorzędowego. Cecha szczególna zbiornika to znaczna nadwyżka zasobów wód podziemnych w odniesieniu do wielkości poboru, wynoszącego około 13 % wielkości zasobów. Zbiornik proponowany jest do objęcia ochroną w postaci obszaru ochronnego. Obszar ochronny GZWP ustanawiany jest w drodze aktu prawa miejscowego przez wojewodę na wniosek PGW Wody Polskie, wskazując ograniczenia bądź zakazy dotyczące użytkowania gruntów oraz korzystania z wód na terenie obszaru ochronnego oraz granice tego obszaru.

Obszar planu znajduje się w obrębie JCWPd nr PLGW200067.

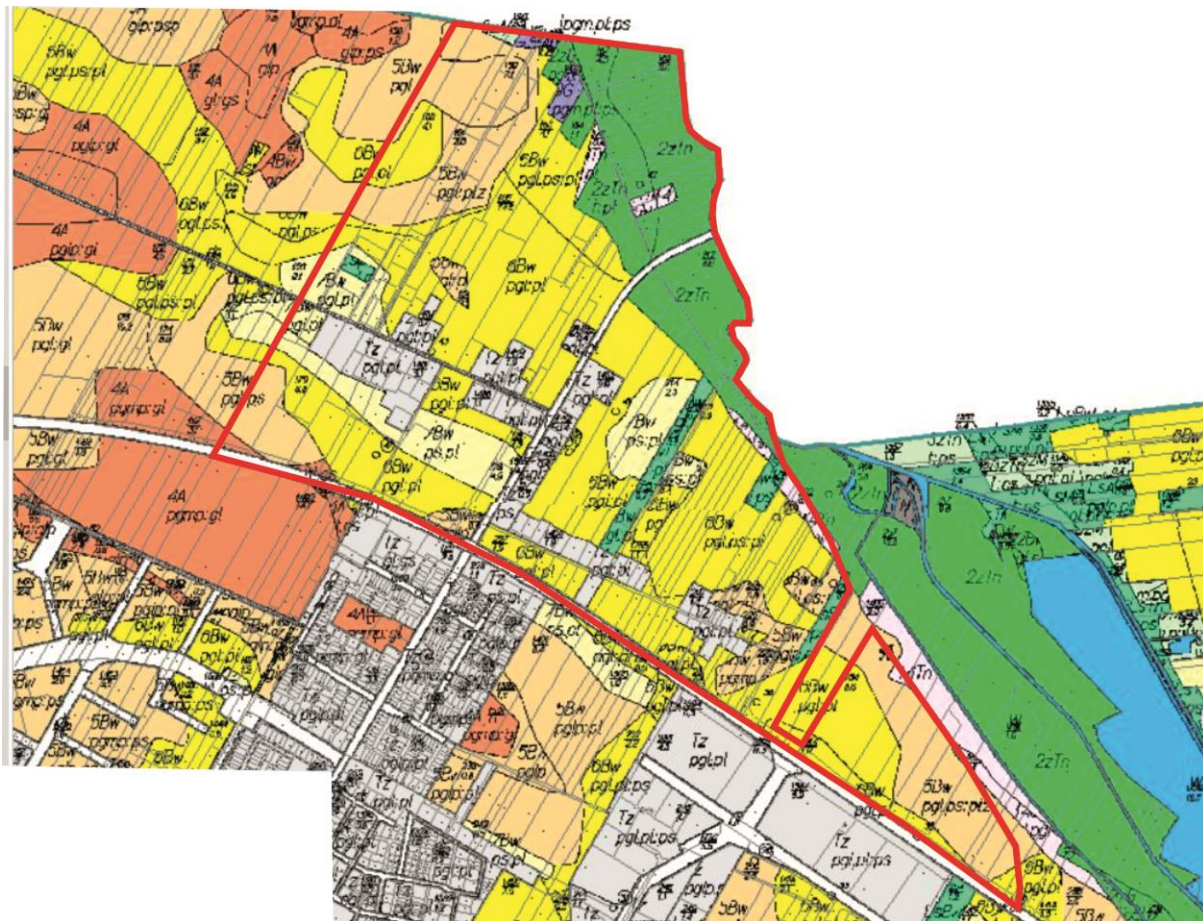
Kod JCWPd	PLGW200067
Ocena stanu (2019) wg Rozporządzenia MG MiZS z dnia 11.10.2019 r. w sprawie kryteriów i sposobu oceny stanu jednolitych części wód podziemnych (Dz. U. 2019 poz. 2148)	
Stan chemiczny	dobry
Stan ilościowy	dobry
Stan JCWPd	dobry
Wskaźniki determinujące stan JCWPd	
Stan chemiczny	nie dotyczy
Stan ilościowy	nie dotyczy
Przyczyna stanu słabego	
Warunki naturalne – charakter geogeniczny	nie dotyczy
Antropopresja	nie dotyczy
Wpływ na stan chemiczny	nie dotyczy
Wpływ na stan ilościowy	nie dotyczy

Zidentyfikowane presje znaczące. Wynik analizy znaczących oddziaływań – JCWPd	presja obszarowa rozproszona związana z rolnictwem, gospodarką komunalną lub przemysłem
Rodzaj presji determinującej stan wód w obrębie danej JCWPd	chemiczna
Ocena ryzyka nieosiągnięcia celu środowiskowego	niezagrożona
Cele środowiskowe	
Stan chemiczny	dobry stan chemiczny
Stan ilościowy	dobry stan ilościowy

7.7. GLEBY

W obszarze analizy na piaskach gliniastych lekkich osadzonych na piasku luźnym oraz na piaskach słabogliniastych i pyle zwykłym wytworzyły się gleby brunatne wylugowane i kwaśne. W północnej części terenu, wzdłuż rzeki Klukówki wykształciły się gleby torfowe torfowisk niskich, co szczegółowo przedstawia rycina poniżej.

Rycina 7. Gleby na terenie opracowania



7.8. WARUNKI KLIMATYCZNE

Klimat rejonu Białej Podlaskiej ma charakter przejściowy, wykazuje wyraźnie zaznaczające się cechy klimatu kontynentalnego, o czym świadczą większe średnie amplitudy roczne powietrza osiągające 21°C-23°C i należące do wyższych w kraju. Średnia temperatura powietrza w roku wynosi 7°C – 8°C. Najcieplejszym miesiącem jest lipiec (średnia temperatura powietrza wynosi 17°C – 18°C). Najchłodniejszym miesiącem jest styczeń temperatura od -4°C do -5°C). Sumy roczne opadów atmosferycznych kształtują się na poziomie 550 – 600 mm. Najwięcej opadów występuje w czerwcu, lipcu i sierpniu, mniej – w styczniu,

lutym i marcu. Wiatry wieją najczęściej z sektora zachodniego i południowego. Średnia prędkość wiatrów osiąga 3,0 – 3,5 m/s. Najsilniejsze (5m/s i więcej) występują zimą, najslabsze o prędkości ok. 2 m/s – latem. Na kształtowanie się klimatu lokalnego największy wpływ wywierają: rzeźba terenu, roślinność, rodzaj podłoża, wysokość terenu. Najmniej korzystne warunki termiczne i sanitarne, z punktu widzenia zabudowy, występują w dolinach i obniżeniach terenu.

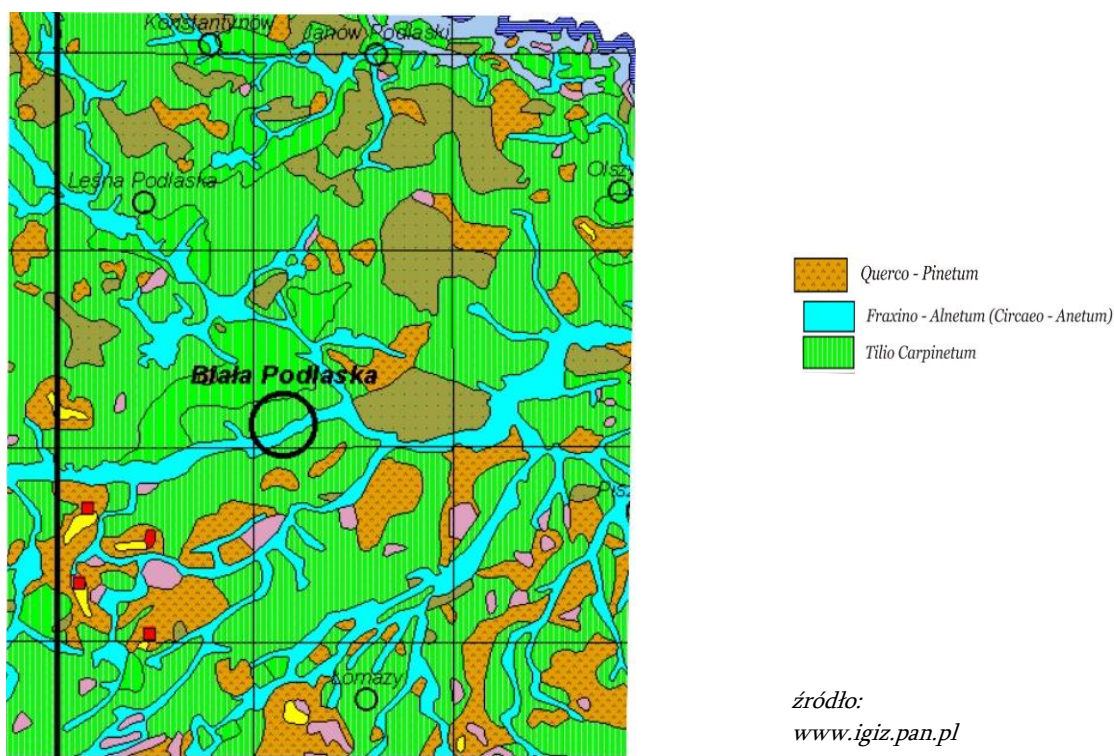
7.9. SZATA ROŚLINNA

Obszar opracowania stanowi teren częściowo zabudowany oraz utwardzony, gdzie zieleń stanowi głównie roślinność ruderalna oraz trawiasta. Pojedyncze drzewa to pospolite gatunki tj. lipa, klon jesionolistny, klon zwyczajny, brzoza brodawkowata, świerk pospolity, sosna pospolita.

Roślinność potencjalna

Na obszarze analizy występujące siedliska wskazują, iż panującym typem roślinności potencjalnej jest grąd subkontynentalny lipowo – dębowo – grabowy (*Tilio Carpinetum*) w odmianie środkowopolskiej i serii ubogiej.

Rycina 8. Roślinność potencjalna w mieście Biała Podlaska



Roślinność rzeczywista

Teren objęty opracowaniem, to teren w zdecydowanej większości niezurbanizowany. W obszarze analizy można spotkać takie gatunki roślin jak: Nawłoc pospolita (*Solidago virgaurea*), Orlica pospolita (*Pteridium aquilinum*), Dzika róża (*Fructus Rosae*). W obrębie obszaru analizy występuje pojedynczo zieleń wysoka. Z gatunków występujących na terenie analizy wymienia się: klon pospolity (*Acer platanoides*), Topola osika, (*Populus tremula L.*), Śliwa tarnina, (*Prunus spinosa L.*) klon jawor (*Acer pseudoplatanus L.*), Brzoza (*Betula L.*), Dąb szypułkowy (*Quercus robur L.*)

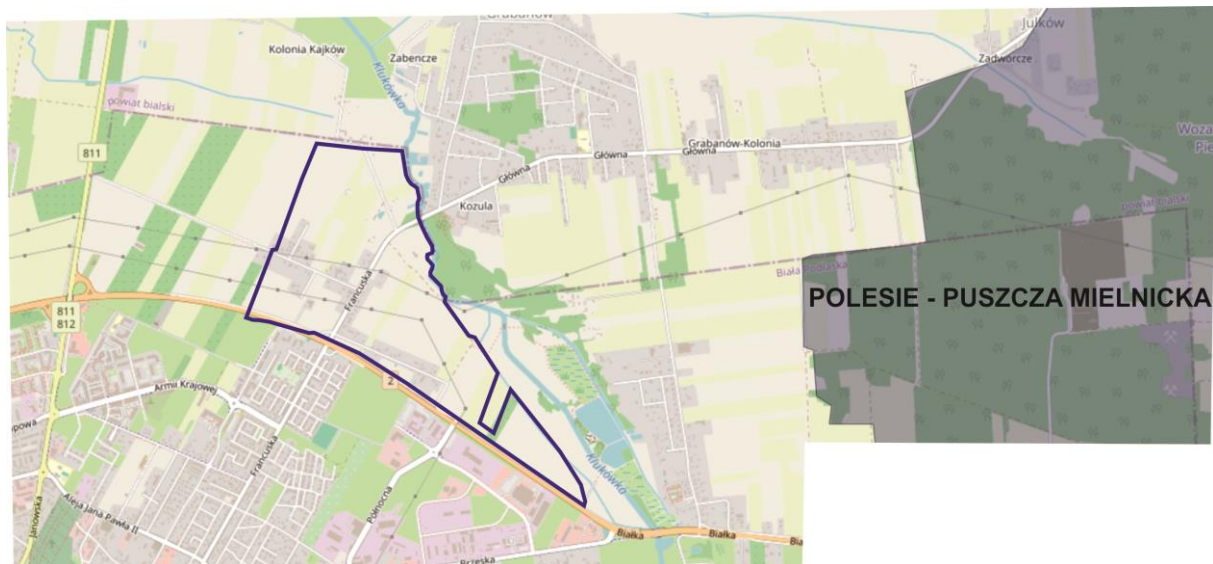
7.10. FAUNA

Obszar opracowania, z racji bliskiego sąsiedztwa drogi krajowej cechującej się znacznym nasileniem drogowym, nie stanowi siedliska cennych gatunków zwierząt. Występują tu głównie małe, pospolite zwierzęta oraz ptaki synantropijne. Występujące tu ptaki oraz drobne ssaki są gatunkami pospolitymi, w związku z czym ustalenia zmiany mpzp nie powinny wpłynąć na stan całych populacji.

7.11. POWIĄZANIA PRZYRODNICZE

Analizowany teren pełni szczególną rolę w systemie ekologicznym gminy Biała Podlaska, z uwagi na fakt, iż północną i północno – wschodnią granicę terenu analizy stanowi dolina cieku wodnego Klukówka, która współtworzy wraz z doliną rzeki Krzny system powiązań przyrodniczych obszaru miasta, które tworzą przede wszystkim doliny rzeczne oraz systemy łąk naturalnych. W 2005 roku na zlecenie Ministerstwa Środowiska w ramach realizacji programu Phare PLO105.02 Zakład Badania Ssaków w Białowieży (obecnie Instytut Biologii Ssaków PAN) we współpracy z Stowarzyszeniem dla Natury „Wilk” oraz muzeum i Instytutem Zoologii PAN, opracował projekt korytarzy ekologicznych łączących europejską sieć Natura 2000 w Polsce (Jędrzejewski W., Nowak s., Stachura K., Skierczyński M., Mysłajek R., Niedziałkowski K., Jędrzejewska B., Wójcik J. M., Zalewska H., Pilot M., „2005, Projekt korytarzy ekologicznych łączących Europejską Sieć Natura 2000 w Polsce, ZBS PAN, Białowieża”). Aktualizację projektu wykonano w latach 2010-2012. Obszar objęty sporządzaniem mpzp zlokalizowany jest poza obszarami Korytarzy Ekologicznych. Najbliższy Korytarz Ekologiczny GKW-3 Polesie – Puszcza Mielnicka, znajduje się w odległości ok. 2,8 km w kierunku wschodnim.

Rycina 9. Powiązania ekologiczne



7.12. WALORY PRZYRODNICZE, KRAJOBRAZOWE I KULTUROWE

O walorach przyrodniczych, krajobrazowych i kulturowych decydują czynniki naturalne w postaci rzeźby terenu, elementy pokrycia naturalnego (lasy i inne formy zieleni) oraz czynniki antropogeniczne, mające swój wyraz w historycznym, a także współczesnym zagospodarowaniu terenu.

7.13. WALORY KRAJOBRAZOWE I PRZYRODNICZE

Przynależność fizycznogeograficzna miasta Biała Podlaska decyduje o jej wartości zarówno przyrodniczej, jak i krajobrazowej. Pod względem krajobrazowym, wyróżnia się północna i północno – wschodnia część obszaru planu, z uwagi na fakt, iż stanowi go dolina cieku wodnego Klukówka.

7.14. OCHRONA PRZYRODY

Teren opracowania projektu planu nie znajduje się w granicach obszarów przyrodniczych objętych ochroną prawną. W bezpośrednim sąsiedztwie brak jest również form ochrony przyrody.

7.15. OCHRONA ŚRODOWISKA KULTUROWEGO

W obszarze opracowania projektu Planu występują stanowiska archeologiczne: obszar AZP 060-086 stanowisko nr 14 oraz obszar AZP 060-086 stanowisko 1, 2, które podlegają ochronie konserwatorskiej.

8. JAKOŚĆ ŚRODOWISKA

8.1. STAN CZYSTOŚCI POWIETRZA ATMOSFERYCZNEGO

Na stan zanieczyszczenia powietrza najczęściej wpływ mają trzy czynniki: emisja powierzchniowa, emisja komunikacyjna oraz warunki meteorologiczne. Głównymi zanieczyszczeniami pochodzącymi z komunikacji są tlenek węgla, tlenek azotu, węglowodory, ołów, pył pochodzenia naturalnego, przemysłowego i komunikacyjnego. Zanieczyszczenia pyłowe stanowią obecnie jedno z największych zagrożeń dla zdrowia ludności i środowiska. W zakresie jakości powietrza oraz emitowanych do niego zanieczyszczeń nie ma możliwości dokładnego oszacowania danych m.in. ze względu na brak punktów monitoringowych jakości powietrza. Analiza jakości powietrza została również oparta o dane udostępnione przez Wojewódzki Inspektorat Ochrony Środowiska w Lublinie i zawarte w „Rocznej oceny jakości powietrza w województwie lubelskim.

Tabela 2. Klasyfikacja strefy z uwzględnieniem kryteriów określonych w celu ochrony zdrowia

Nazwa strefy	Symbol klasy wynikowej dla poszczególnych zanieczyszczeń dla obszaru całej strefy											
	SO ₂	NO ₂	CO	BaP	C ₆ H ₆	Pb	As	Ni	Cd	PM10	PM _{2,5}	O ₃
Strefa lubelska	A	A	A	C	A	A	A	A	A	A	A	A

Źródło: Ocena Jakości Powietrza w Województwie Lubelskim za 2022r.

Tabela 3. Klasyfikacja strefy z uwzględnieniem kryteriów określonych w celu ochrony roślin

Nazwa strefy	Symbol klasy wynikowej dla poszczególnych zanieczyszczeń dla obszaru całej strefy		
	SO ₂	NO _x	O ₃
Strefa lubelska	A	A	A

Źródło: Ocena Jakości Powietrza w Województwie Lubelskim za 2022r.

Dla poziomu dopuszczalnego dwutlenku siarki, ołowiu, benzenu, tlenku węgla oraz poziomu docelowego kadmu, arsenu, niklu strefę lubelską zaliczono do klasy A. Jak wynika z danych WIOŚ, strefę lubelską, według kryterium ochrony zdrowia, zaliczono do klasy C z uwagi na przekroczenia benzo/a/pirenu w pyłe PM10. W przypadku terenu objętego analizą, główną przyczyną przekroczeń jest niewątpliwie emisja komunikacyjna, z uwagi na fakt, iż południową granicę analizowanego terenu stanowi droga krajowa nr 2, cechująca się dużym natężeniem ruchu komunikacyjnego. Wzmożony ruch komunikacyjny pojazdów silnikowych przyczynia się lokalnie do zwiększenia zanieczyszczenia powietrza substancjami szkodliwymi tj.: tlenkami azotu, tlenkami węgla, pyłami zawieszonymi, czy też ołowiem.

8.2. STAN CZYSTOŚCI HYDROSFERY

Obszar analizy znajduje się w obrębie JCWP PLRW200019266469 Klukówka od Dopływu spod Walimia do ujścia. Stan/potencjał ekologiczny JCWP klasyfikowany jest w pięciostopniowej skali, ustalonej wg wskaźników biologicznych, fizykochemicznych i hydromorfologicznych (klasa I – stan bardzo dobry, klasa II – stan dobry, klasa III – stan umiarkowany, klasa IV – stan słaby, klasa V – stan zły). Pojęcie stanu ekologicznego odnosi się do JCWP naturalnych, do JCWP silnie zmienionych i sztucznych stosuje się pojęcie potencjału ekologicznego. Wody powierzchniowe podlegają badaniom jakościowym w ramach Państwowego Monitoringu Środowiska (PMŚ). Ocena stanu na podstawie oceny stanu GIOŚ 2014-2019 i

oceny eksperckiej (wg klasyfikacji obowiązującej od 1 stycznia 2022 r.) dla przedmitowej JCWP została objęta w roku 2017 I przedstawia się następująco.

JCWP	PLRW JCWP Klukówka od Dopływu spod Walimia do ujścia
Punkt pomiarowo - kontrolny	Klukówka - Cicibór
Stan/potencjał ekologiczny	umiarkowany stan ekologiczny
Wskaźniki determinujące stan/ potencjał ekologiczny	OWO, fosfor fosforanowy (V); fitobentos, makrobezkręgowce, ichtiofauna
Stan chemiczny	dobry stan chemiczny
Wskaźniki determinujące stan chemiczny	nie dotyczy
Stan (ogólny)	zły stan wód

Stan/potencjał ekologiczny JCWP oceniony został jako zły. JCWP Klukówka od Dopływu spod Walimia do ujścia jest zagrożona nieosiągnięciem celów środowiskowych. W zlewni JCWP występuje presja komunalna. W programie działań zaplanowano działania podstawowe, obejmujące uporządkowanie gospodarki ściekowej, które są wystarczające, aby zredukować tą presję w zakresie wystarczającym dla osiągnięcia dobrego stanu. Z uwagi jednak na czas niezbędny dla wdrożenia działań, a także okres niezbędny aby wdrożone działania przyniosły wymierne efekty, dobry stan będzie mógł być osiągnięty do roku 2027.

Tabela 4. Stan/Potencjał ekologiczny JCWP na terenie obszaru opracowania mpzp

Nazwa JCWP	Punkt pomiarowo - kontrolny	klasa elementów fizykochemicznych	klasa elementów biologicznych	klasa elementów hydromorfologicznych	stan/ potencjał ekologiczny	Stan chemiczny	Stan jcwp
Klukówka od Dopływu spod Walimia do ujścia	Klukówka - Cicibór	>2	V	II			

źródło: opracowanie własne na podstawie Klasyfikacji wskaźników jakości jednolitych części wód rzek i zbiorników zaporowych w roku 2020 w województwie lubelskim

Obszar objęty projektem Planu znajduje się w zasięgu oddziaływania Głównego Zbiornika Wód Podziemnych Nr 224 Subniecka Podlaska. Stopień zagrożenia wód podziemnych, określany jako czas pionowej migracji zanieczyszczeń do GZWP kształtuje się na poziomie 5-25, co świadczy o średnim zagrożeniu tych wód zanieczyszczeniem.

Ocena jakości wód podziemnych polega na ocenie stanu ekologicznego jednolitych części wód podziemnych. Oceniany jest stan chemiczny oraz stan ilościowy wód podziemnych. Ocena stanu chemicznego mówi o aktualnej jakości wód, w oparciu o zestaw wskaźników fizykochemicznych oraz chemicznych. Obszar objęty projektem Planu znajduje się w obrębie jednolitej części wód podziemnych JCWP nr 67. Ocena stanu JCWP nr 67 wykazała, że stan ilościowy wód jest dobry, a ocena ryzyka niespełnienia celów środowiskowych – niezagrożona.

Tabela 5. Informacja o stanie ekologicznym, celach środowiskowych i działaniach dla JCWPd znajdujących się w obszarze opracowania mpzp

Kod JCWPd	PLGW200067
Ocena stanu (2019) wg Rozporządzenia MG MiZS z dnia 11.10.2019 r. w sprawie kryteriów i sposobu oceny stanu jednolitych części wód podziemnych (Dz. U. 2019 poz. 2148)	
Stan chemiczny	dobry
Stan ilościowy	dobry
Stan JCWPd	dobry

Wskaźniki determinujące stan JCWPd	
Stan chemiczny	nie dotyczy
Stan ilościowy	nie dotyczy
Przyczyna stanu słabego	
Warunki naturalne – charakter geogeniczny	nie dotyczy
Antropopresja	nie dotyczy
Wpływ na stan chemiczny	nie dotyczy
Wpływ na stan ilościowy	nie dotyczy
Zidentyfikowane presje znaczące. Wynik analizy znaczących oddziaływań – JCWPd	presja obszarowa rozproszona związana z rolnictwem, gospodarką komunalną lub przemysłem
Rodzaj presji determinującej stan wód w obrębie danej JCWPd	chemiczna
Ocena ryzyka nieosiągnięcia celu środowiskowego	niezagrożona
Cele środowiskowe	
Stan chemiczny	dobry stan chemiczny
Stan ilościowy	dobry stan ilościowy

źródło: opracowanie własne na podstawie Programu Gospodarki Wodnej dorzecza Wisły

Na terenie miasta Biała Podlaska ustanowione zostały dwie strefy ochronne obejmujące wyłącznie teren ochrony bezpośredniej dla ujęć wód podziemnych decyzjami Dyrektora Zarządu Zlewni w Białej Podlaskiej:

- decyzja znak LU.ZUZ.1.4100.157.2018.KB z dnia 27 marca 2019 roku na działce o nr ewid. nr 511/2 obręb 2 (ul. Północna) oddalonej od obszaru analizy o ok. 3,0 km;
- decyzja znak LU.ZUZ.1.4100.162.2018/2019.KB z dnia 17 kwietnia 2019 roku na działce o nr ewid. nr 771/29 obręb 2 (ul. Brzeska) oddalonej od obszaru analizy o ok. 3,3 km.

Ponadto PGW WP Zarząd Zlewni w Białej Podlaskiej prowadzi obecnie postępowania administracyjne nad ustanowieniem kolejnych stref ochrony bezpośredniej ujęć wody, zgodnie z art. 135 ust. 1 pkt 1 ustawy z dnia 20 lipca 2017 roku Prawo Wodne W granicach miasta Biała Podlaska nie zostały ustanowione strefy ochrony pośredniej.

Na terenie miasta dla komunalnych ujęć wody podziemnej przy ulicy Narutowicza i ulicy Sitnickiej, a także dla ujęcia wody przy ulicy Brzeskiej, użytkowanego przez Spółdzielnię Mleczarską w Białej Podlaskiej ustanowione zostały strefy ochrony pośredniej w latach 1998 oraz 1999, a więc przed 2002 rokiem. W związku z powyższym zgodnie nowelizacją nieobowiązującego już Prawa wodnego, wygasły one z dniem 31 grudnia 2012 roku.

8.3. STAN CZYSTOŚCI PEDOSFERY

Największe zagrożenie dla jakości gleb obszaru analizy stanowią drogi o dużym natężeniu ruchu, gdyż znajdują się one pod wpływem zanieczyszczeń komunikacyjnych, tj.: metale ciężkie, chlorki i fenole. W przypadku obszaru objętego analizą dotyczy to głównie drogi krajowej nr 2, cechującej się bardzo dużym natężeniem ruchu, z uwagi na fakt, iż pełni ona funkcję obwodnicy miasta Biała Podlaska, po której odbywa się ruch tranzytowy.

8.4. JAKOŚĆ KLIMATU AKUSTYCZNEGO

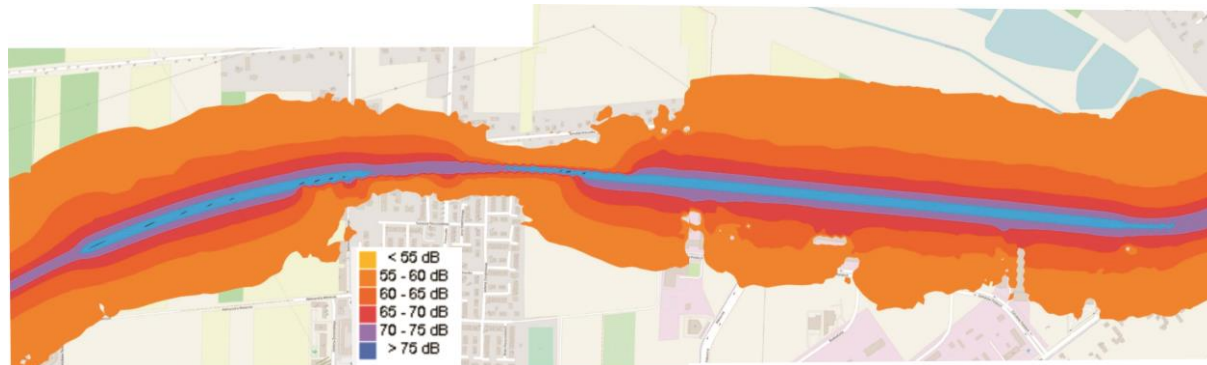
Hałas stanowi uciążliwość środowiskową uznawaną za jeden z ważniejszych powodów pogarszania się standardów życia mieszkańców. Największy wpływ na klimat akustyczny na analizowanym terenie ma hałas komunikacji drogowej. W obszarze analizy największą uciążliwość akustyczną stanowi droga krajowa nr 2 (międzynarodowy szlak E30).

Przy ocenie stanu akustycznego analizowanego terenu posłużono się dokumentem pn. „Strategiczna mapa hałasu dla dróg głównych w granicach miasta Biała Podlaska o natężeniu ruchu powyżej 3000000 pojazdów

*Prognoza oddziaływania na środowisko projektu miejscowego planu zagospodarowania przestrzennego
Miasta Biała Podlaska pod nazwą „KOLONIA FRANCUSKA-KORCZAKA”*

rocznie”, z uwagi na fakt, iż przez obszar miasta Biała Podlaska przebiega droga krajowa nr 2, cechująca się bardzo dużym natężeniem ruchu komunikacyjnego. Stan akustyczny środowiska, dla obszarów dla których stwierdzono przekroczenia dopuszczalnych wartości zidentyfikowano w oparciu o wykonaną w 2022 r. mapę akustyczną dla dróg głównych o ruchu powyżej 3 000 000 pojazdów rocznie, co szczegółowo pokazuje rycina poniżej.

Rycina 10. Mapa imisyjna obrazująca hałas wyrażony wskaźnikiem L_N



Źródło: Strategiczna mapa hałasu dla dróg głównych w granicach miasta Biała Podlaska o natężeniu ruchu powyżej 3 000 000 pojazdów rocznie, GDDKiA

W grupie działań naprawczych mających na celu poprawę klimatu wymienia się stosowanie ekranów akustycznych. Zabezpieczenia te są jednak w wielu przypadkach nieskuteczne. Należy zatem rozważyć stosowanie innych środków ochrony przed hałasem polegających m.in. na właściwej organizacji ruchu drogowego, egzekwowaniu istniejących ograniczeń prędkości czy też wprowadzenie nowych rozwiązań w postaci np. cichej nawierzchni.

8.5. PROMIENIOWANIE ELEKTROENERGETYCZNE

Najpowszechniejszymi sztucznymi źródłami pól elektromagnetycznych występującymi w środowisku są:

- linie i stacje elektroenergetyczne – źródła pól elektrycznych i magnetycznych o częstotliwości 50 Hz;
- instalacje radiokomunikacyjne, radionawigacyjne i radiolokacyjne – urządzenia wytwarzające pola elektromagnetyczne o częstotliwości od ok. 0,1 MHz do ok. 100 GHz.

Miasto Biała Podlaska jest objęte badaniami promieniowania elektromagnetycznego (PEM). Na podstawie pomiarów poziomów PEM w cyklach pomiarowych 2018 – 2009 oraz 2017 – 2008 najbliższej obszarze analizy znajduje się punkt zlokalizowany na ulicy Nocznickiego. Średnia arytmetyczna zmierzonych wartości skutecznych natężeń pól elektrycznych promieniowania elektromagnetycznego dla zakresu częstotliwości co najmniej od 3 MHz do 3 000 MHz uzyskanych dla w/wym. punktu pomiarowego wyniosła odpowiednio: <0,3 V/m (2018r.), <0,35 V/m (2015r.) oraz 0,32 V/m (2012r.) i były zdecydowanie niższe od wartości dopuszczalnej wynoszącej 7 V/m.

9. POTENCJALNE ZMIANY STANU ŚRODOWISKA W PRZYPADKU BRAKU REALIZACJI USTALEŃ PROJEKTU PLANU

W przypadku odstąpienia od realizacji zmian w zagospodarowaniu przestrzennym, zgodnie z ustaleniami projektu Planu, zagospodarowanie terenu odbywać się będzie w sposób określony w aktualnych dokumentach planistycznych. Teren opracowania objęty jest obecnie ustaleniami obowiązującego miejscowego planu zagospodarowania przestrzennego miasta Biała Podlaska pod nazwą „KOLONIA FRANCUSKA” przyjętego Uchwałą Nr XXVIII/11/09 Rady Miasta Biała Podlaska z dnia 5 marca 2009 r. (Dz. Urz. Woj. Lubelskiego Nr 60 poz. 1479 z dnia 15 maja 2009 r.) i zmienionej uchwałą Nr XII/129/11 z dnia 28 listopada 2011r. (Dz. Urz. Woj. Lubelskiego poz. 385 z dnia 20 stycznia 2012 r.) oraz uchwałą Nr XXX/56/17 Rady Miasta Biała Podlaska z dnia 30 czerwca 2017 r. (Dz. Urz. Woj. Lubelskiego poz. 3391 z dnia 22 sierpnia 2017 r.), zgodnie z którym obszar analizy przeznacza się - tereny zabudowy jednorodzinnej z usługami. Zapisy obowiązującego mpzp skutecznie uniemożliwiają zamierzenia inwestycyjne właścicieli

nieruchomości. Dodatkowo nie przewidują funkcji ustalonych w obowiązującym Studium uwarunkowań i kierunków zagospodarowania przestrzennego miasta Biała Podlaska oraz wprowadzają ograniczenia. Przewiduje się, iż kierunek oraz intensywność dalszych zmian, jakie zajdą w środowisku pod wpływem projektu ustaleń planu miejscowego, ulegną zmianie, przy czym skala tej zmiany nie będzie znacząca. Zabudowa realizowana w ramach wyznaczonych w planie funkcji stanowić będzie realizację uprzednio przyjętych dokumentów planistycznych, na terenach położonych w sąsiedztwie dróg wyposażonych w podstawową infrastrukturę techniczną.

10. PROBLEMY OCHRONY ŚRODOWISKA ISTOTNE Z PUNKTU WIDZENIA REALIZACJI PROJEKTU MIEJSCOWEGO PLANU

W procesie planistycznym, przeanalizowano zagadnienia, które mogą stanowić kwestie problematyczne z punktu widzenia realizacji projektowanych ustaleń projektu Planu. Biorąc pod uwagę uwarunkowania środowiskowe, aktualny stan zagospodarowania oraz przewidywane kierunki rozwoju i charakter projektowanych funkcji, skoncentrowano się na zagadnieniach opisanych poniżej, które mogą stać się potencjalnym źródłem problemów w zakresie ochrony środowiska.

10.1. OCHRONA PRZYRODY

Teren objęty projektem planu nie jest położony w granicach obszarów prawnej ochrony przyrody. Najbliższy pomnik przyrody znajduje się w odległości ok. 2,3 km w kierunku południowym – Kasztanowiec zwyczajny (Kasztanowiec biały) - *Aesculus hippocastanum* na terenie przykościelnym Parafii NNMP przy ul. Brzeskiej 30. Realizacja ustaleń projektu Planu nie będzie oddziaływać negatywnie na ten obiekt chroniony, z uwagi na znaczną odległość.

10.2. OCHRONA ZASOBÓW WODNYCH

Zlewnie wód powierzchniowych chronione są prawnie poprzez obejmowanie ich statusem obszarów ochronnych zbiorników wód śródlądowych. Ochrona wód według *ustawy z dnia 27 kwietnia 2001 roku Prawo ochrony środowiska* polega na zapewnieniu ich jak najlepszej jakości, w tym utrzymywanie ilości wody na poziomie zapewniającym ochronę równowagi biologicznej, w szczególności przez utrzymywanie jakości wód powyżej albo co najmniej na poziomie wymaganym w przepisach oraz doprowadzanie jakości wód co najmniej do wymaganego przepisami poziomu, gdy nie jest on osiągnięty.

Wody podziemne i obszary ich zasilania podlegają ochronie, polegającej w szczególności na zmniejszaniu ryzyka zanieczyszczenia tych wód poprzez ograniczenie oddziaływania na obszary ich zasilania oraz utrzymywaniu równowagi zasobów tych wód, o czym mówi *art. 98 pkt 1 ustawy Prawo ochrony środowiska*.

W celu zapewnienia odpowiedniej jakości wody ujmowanej do zaopatrzenia ludności w wodę przeznaczoną do spożycia oraz zaopatrzenia zakładów wymagających wody wysokiej jakości, a także ze względu na ochronę zasobów wodnych, *ustawa Prawo wodne* przewiduje możliwość ustanowienia stref ochronnych ujęć wody oraz obszarów ochronnych zbiorników wód śródlądowych, w których obowiązują zakazy, nakazy i ograniczenia w zakresie użytkowania gruntów oraz korzystania z wody w celu ochrony zasobów tych wód przed degradacją. Na terenie objętym analizą nie występują komunalne ujęcia wodne. Istniejące ujęcia wody ujmujące wodę do zaopatrzenia ludności w wodę przeznaczoną do spożycia, znajdują się przy ulicy Narutowicza oraz ulicy Sitnickiej i są znacznie oddalone od obszaru analizy. W latach 1998 i 1999 dla w/w ujęć, utworzone zostały strefy ochrony pośredniej, których łączna powierzchnia wynosiła ok. 270 ha, tj. ok. 3,4% powierzchni miasta Biała Podlaska. Należy jednak nadmienić, iż decyzje ustanawiające strefy ochrony pośredniej dla w/w ujęć, wydane zostały na podstawie nieobowiązującej już ustawy *Prawo wodne* i były ważne do dnia 31.12.2012 roku w rozumieniu art. 21.1 ustawy z dnia 5 stycznia 2011 roku o zmianie ustawy z dnia 5 stycznia 2011 roku o zmianie ustawy *Prawo wodne* oraz niektórych innych ustaw (Dz. U. Nr 32, poz. 159), który mówi – strefy ochronne ujęć wody ustanowione przed dniem 1 stycznia 2002 roku wygasają z dniem 31 grudnia 2012 roku. Na obecną chwilę na terenie miasta Biała Podlaska ustanowione zostały dwie strefy ochronne obejmujące wyłącznie teren ochrony bezpośredniej dla ujęć wód podziemnych decyzjami Dyrektora Zarządu Zlewni w Białej Podlaskiej:

- działka o nr ewid. nr 511/2 obręb 2 (ul. Północna);
- działka o nr ewid. nr 771/29 obręb 2 (ul. Brzeska);

dla których wprowadzono następujące zakazy i nakazy:

- 1) zakazuje się użytkowania gruntów do celów niezwiązanych z eksploatacją ujęć wody;
- 2) wody opadowe należy odprowadzać w sposób uniemożliwiający przedostanie się ich do urządzeń służących do poboru wód;
- 3) teren stref zagospodarować zielenią;
- 4) ścieki z urządzeń sanitarnych przeznaczonych do użytku dla osób zatrudnionych przy obsłudze urządzeń służących do poboru wody odprowadzać poza granicę terenu ochrony bezpośredniej
- 5) ograniczyć do niezbędnych potrzeb przebywanie osób niezatrudnionych przy obsłudze urządzeń służących do poboru wód;
- 6) ogrodzenia terenu ochrony bezpośredniej oraz jego granice przebiegające przez wody powierzchniowe oznaczyć za pomocą rozmieszczonych w widocznych miejscach stałych znaków stojących lub pływających
- 7) na ogrodzeniu należy umieścić tablice zawierające informacje o ustanowieniu strefy ochronnej i zakazie wstępu osób nieupoważnionych.

Zarząd Zlewni w Białej Podlaskiej prowadzi obecnie postępowania administracyjne nad ustanowieniem kolejnych stref ochrony bezpośredniej ujęć wody.

Mając powyższe na uwadze należy stwierdzić, iż realizacja ustaleń projektu mpzp nie wpłynie na jakość ujmowanej wody.

Obszar objęty analizą znajduje się w zasięgu GZWP 224 Subzbiornik Podlaskie. Projekt ochrony GZWP 224 według dokumentacji hydrogeologicznej dla ustanowienia obszaru ochronnego zbiornika wód podziemnych Subzbiornik Podlasie nie proponuje wprowadzenia w omawianym obszarze szczególnych ograniczeń w zagospodarowaniu. Niemniej jednak realizacja ustaleń projektu planu na obszarze GZWP Nr 224 wymagać będzie stosowania się do zasad ustalonych *Dokumentacji hydrogeologicznej dla ustanowienia obszaru ochronnego zbiornika wód podziemnych Subzbiornik Podlasie oraz Dodatku do Dokumentacji określającej warunki hydrogeologiczne dla ustanowienia obszaru ochronnego GZWP Subzbiornika Podlasie w związku z ustanowieniem obszarów ochronnych GZWP Nr 224 Subzbiornika Podlasie*, sporządzonego w 2016 roku.

Naczelnym celem w zakresie ochrony zasobów wodnych, jest utrzymanie lub osiągnięcie dobrego stanu wszystkich wód, w tym również zachowanie i przywracanie ciągłości ekologicznej cieków. Cel ten jest realizowany m. in. przez opracowanie dla każdego wydzielonego w Polsce obszaru dorzecza planu gospodarowania wodami. Jednym z narzędzi mającym na celu usprawnienie procesu osiągania celów środowiskowych jest realizacja ustaleń Planu gospodarowania wodami w obszarze dorzecza Wisły” (Dz. U. z 2016r., poz. 1911), który jest podstawowym dokumentem planistycznym w zakresie gospodarowania wodami na obszarze dorzecza Wisły. Celem środowiskowym dla jednolitych części wód powierzchniowych jest ochrona, poprawa oraz przywracanie stanu jednolitych części wód powierzchniowych, aby osiągnąć dobry stan tych wód, a także zapobieganie pogorszeniu ich stanu. Wśród celów środowiskowych dla wód podziemnych wymienia się: zapobieganie lub ograniczanie wprowadzania do nich zanieczyszczeń; zapobieganie pogarszaniu oraz poprawa ich stanu; oraz ochrona i podejmowanie działań naprawczych, a także zapewnianie równowagi między poborem a zasilaniem tych wód, tak aby osiągnąć ich dobry stan.

Obszar objęty projektem planu znajduje się w obrębie JCWP Klukówka od Dopływu spod Walimia do ujścia. Dla JCWP Klukówka od Dopływu spod Walimia do ujścia stwierdzono zagrożenie osiągnięcia celów środowiskowych. Wpływ działalności antropogenicznej na stan JCW generuje konieczność przesunięcia w czasie osiągnięcia celów środowiskowych z uwagi na brak rozwiązań technicznych możliwych do zastosowania w celu poprawy stanu JCW.

Obszar objęty projektem Planu położony jest w obrębie jednolitej części wód podziemnych JCWPd nr 67. Ocena stanu JCWP nr 67 wykazała, że stan ilościowy wód jest dobry, a ocena ryzyka niespełnienia celów środowiskowych – niezagrażona.

10.3. OCHRONA GRUNTÓW ROLNYCH I LEŚNYCH

Grunty rolne i leśne podlegają ochronie przed nierolniczym i nieleśnym użytkowaniem na podstawie ustawy o ochronie gruntów rolnych i leśnych (Dz. U. z 2024 poz. 82). Na terenie objętym projektem planu nie występują gleby wysokich klas bonitacyjnych (I-III) podlegające szczególnej ochronie przed nierolniczym użytkowaniem. Dodatkowo istniejące tereny leśne utrzymują swoje przeznaczenie jako lasy. Nie istnieją zatem istotne przeciwwskazania przed zagospodarowaniem ich pod funkcje inwestycyjne.

10.4. OCHRONA ZABYTEKÓW I DÓBR MATERIALNYCH

Na mocy ustawy z dnia 23 lipca 2003 r. o ochronie zabytków i opiece nad zabytkami (Dz. U. z 2024., poz. 1292) ochrona zabytków polega m.in. na zapobieganiu zagrożeniom mogącym spowodować uszczerbek dla wartości zabytków i uwzględnieniu zadań ochronnych w planowaniu i zagospodarowaniu przestrzennym oraz przy kształtowaniu środowiska (art. 4 pkt 2 i 6), a opieka nad zabytkami polega m.in. na zabezpieczeniu i utrzymaniu zabytku oraz jego otoczenia w jak najlepszym stanie, a także korzystaniu z zabytku w sposób zapewniający trwałe zachowanie jego wartości (art. 5 pkt 3 i 4).

W granicach planu miejscowego znajduje się stanowisko archeologiczne (obszar AZP 060-086 stanowisko nr 14) oraz stanowisko archeologiczne (obszar AZP 060-086 stanowisko 1, 2) podlegające ochronie konserwatorskiej.

10.5. EMISJA ZANIECZYSZCZEŃ ORAZ UCIAŻLIWOŚĆ AKUSTYCZNA

Realizacja ustaleń projektu planu, przyczyni się do wzrostu emisji zanieczyszczeń do powietrza, co będzie związane głównie z pracą maszyn budowlanych oraz transportem materiałów, dostarczanych na tereny poszczególnych inwestycji dopuszczonych ustaleniami projektu dokumentu oraz z niską emisją z systemów grzewczych. Istotne w tym zakresie są ustalenia planu dotyczące utrzymania dopuszczalnych poziomów substancji w środowisku, zgodnie z przepisami odrębnymi.

11. CELE OCHRONY ŚRODOWISKA SZCZEBŁA MIĘDZYNARODOWEGO, WSPÓLNOTOWEGO I KRAJOWEGO UWZGLĘDNIONE W OPRACOWYWANYM DOKUMENCIE

Lokalna polityka przestrzenna wymaga uwzględnienia celów środowiskowych określonych w dokumentach międzynarodowych i krajowych. W kontekście zmian w zagospodarowaniu terenów objętych projektem planu istotne pozostają w szczególności cele określone w dokumentach tj.:

- **Decyzja 1600/2002/WE Parlamentu Europejskiego i Rady z dnia 22 lipca 2002 r. ustanawiająca szósty wspólnotowy program działań w zakresie środowiska naturalnego**, w szczególności w zakresie: przeciwdziałania zmianom klimatu, podejmowania działań w sprawie ochrony przyrody i różnorodności biologicznej, podejmowania działań w sprawie środowiska naturalnego, zdrowia i jakości życia, podejmowania działań w sprawie zrównoważonego wykorzystywania i gospodarowania zasobami naturalnymi i odpadami, podejmowania działań w sprawie zagadnień międzynarodowych.
- **Ramowa Dyrektywa Wodna** ustanawiająca ramy wspólnotowego działania w dziedzinie polityki wodnej, ustawa Prawo wodne z dnia 18 lipca 2001 r. (a w szczególności dział III), **Plan gospodarowania wodami w obszarze dorzecza Wisły** w odniesieniu do Jednolitej Części Wód Podziemnych – dotyczące ochrony wód podziemnych i prowadzenia gospodarki wodno-ściekowej.
- **Polityka Ekologiczna Państwa 2030 i Strategia na rzecz Odpowiedzialnego Rozwoju do roku 2020 (z perspektywą do 2030 r.)**, których głównym celem jest zapewnienie bezpieczeństwa ekologicznego Polski oraz wysokiej jakości życia dla wszystkich mieszkańców, poprzez działania w zakresie: zrównoważonego gospodarowania wodami, w tym zapewnieniu dostępu do czystej wody dla społeczeństwa i gospodarki oraz osiągnięcie dobrego stanu wód, likwidacji źródeł emisji zanieczyszczeń do powietrza lub istotne zmniejszenie ich oddziaływania, ochrony powierzchni ziemi, w tym gleb, zarządzania zasobami dziedzictwa przyrodniczego i kulturowego, w tym ochrona i poprawa stanu różnorodności biologicznej i

krajobrazu, gospodarka odpadami w kierunku gospodarki o obiegu zamkniętym, przeciwdziałanie zmianom klimatu. Szczególny nacisk dokument kładzie na poprawę jakości powietrza przez ograniczenie niskiej emisji, która jest główną przyczyną powstawania smogu.

➤ **Strategiczny plan adaptacji dla sektorów i obszarów wrażliwych na zmiany klimatu do roku 2020 z perspektywą do roku 2030** - głównym celem SPA jest zapewnienie zrównoważonego rozwoju oraz efektywnego funkcjonowania gospodarki i społeczeństwa w warunkach zmian klimatu. Cele szczegółowe istotne z punktu widzenia projektu dokumentu dotyczą:

- zapewnienia bezpieczeństwa energetycznego i dobrego stanu środowiska, w tym: dostosowanie sektora gospodarki wodnej do zmian klimatu, dostosowanie sektora energetycznego do zmian klimatu, ochrona różnorodności biologicznej i gospodarka leśna w kontekście zmian klimatu, adaptacja do zmian klimatu w gospodarce przestrzennej i budownictwie,
- zapewnienie zrównoważonego rozwoju regionalnego i lokalnego z uwzględnieniem zmian klimatu.

Spójność projektu planu z powyższymi dokumentami przejawia się w szczególności poprzez ustalenia dotyczące zasad ochrony środowiska, służących ochronie wód podziemnych i powierzchniowych, ochronie przyrody i krajobrazu oraz ochronie klimatu.

12. PROGNOZA WPŁYWU PROJEKTU MIEJSCOWEGO PLANU NA FUNKCJONOWANIE I JAKOŚĆ ŚRODOWISKA

12.1. IDENTYFIKACJA ODDZIAŁYWAŃ NA ŚRODOWISKO WYNIKAJĄCYCH ZE ZMIANY W PRZEZNACZENIU TERENÓW

Zgodnie z Rozporządzeniem Rady Ministrów z dnia 10 września 2019 r. w sprawie przedsięwzięć mogących znacząco oddziaływać na środowisko (Dz. U. z 2019 r. poz. 1839, z późn. zm.), do przedsięwzięć mogących potencjalnie znacząco oddziaływać na środowisko zalicza się:

- zabudowę mieszkaniową wraz z towarzyszącą jej infrastrukturą o powierzchni zabudowy nie mniejszej niż 4 ha;
- garaże, parkingi samochodowe lub zespoły parkingów, w tym na potrzeby planowanych, realizowanych lub zrealizowanych przedsięwzięć, o których mowa w pkt 52, 54–57 i 59, wraz z towarzyszącą im infrastrukturą, o powierzchni użytkowej nie mniejszej niż:
 - a) 0,5 ha na obszarach objętych formami ochrony przyrody, o których mowa w art. 6 ust. 1 pkt 1–5, 8 i 9 ustawy z dnia 16 kwietnia 2004 r. o ochronie przyrody, lub w otulinach form ochrony przyrody, o których mowa w art. 6 ust. 1 pkt 1–3 tej ustawy,
 - b) 1,0 ha na obszarach innych niż wymienione w lit. a;

W nawiązaniu do ww. Rozporządzenia na obszarze opracowania nie przewiduje się realizacji inwestycji mogących potencjalnie znacząco oddziaływać na środowisko. Przewidywana realizacja zabudowy mieszkaniowej wraz z towarzyszącą jej infrastrukturą oraz obsługi komunikacji, w tym parkingów, zgodnie z obowiązującym ww. Rozporządzeniem nie będzie zaliczać się do przedsięwzięć potencjalnie znacząco oddziaływać na środowisko, o czym stanowią zapisy mpzp, zakazujące możliwości realizacji tychże przedsięwzięć.

W niniejszej prognozie ocenia się skutki, mogące wynikać z projektowanego przeznaczenia terenu pod funkcje określone w projekcie planu miejscowego, które mogą wpływać na wprowadzanie gazów i pyłów do powietrza, wytwarzanie odpadów, wprowadzanie ścieków do wód lub do ziemi, emitowanie hałasu i pól elektromagnetycznych oraz powodować ryzyko wystąpienia awarii. Analogicznie ocenia się skutki wpływu realizacji ustaleń projektu zmiany miejscowego planu zagospodarowania przestrzennego na powierzchnię ziemi, glebę, wody powierzchniowe i podziemne, klimat, zwierzęta i rośliny. Na tym etapie, z uwagi na ogólność dokumentu, jakim jest plan miejscowy, możliwe jest jedynie wstępne oszacowanie wpływu na środowisko, potwierdzenie lub wykluczenie potencjalnego negatywnego oddziaływania.

W obszarze opracowania projekt planu ustala następujące przeznaczenie terenów:

Prognoza oddziaływania na środowisko projektu miejscowego planu zagospodarowania przestrzennego
Miasta Białą Podlaską pod nazwą „**KOLONIA FRANCUSKA-KORCZAKA**”

- 1) **MN** – teren zabudowy mieszkaniowej jednorodzinnej; dopuszcza się lokalizację wyłącznie usług nieuciążliwych - zgodnie z przepisami odrębnymi;
- 2) **MN-U** – teren zabudowy mieszkaniowej jednorodzinnej lub usług; dopuszcza się lokalizację wyłącznie usług nieuciążliwych - zgodnie z przepisami odrębnymi;
- 3) **U** – teren usług; dopuszcza się lokalizację wyłącznie usług nieuciążliwych - zgodnie z przepisami odrębnymi; w terenie 1U dopuszcza się lokalizację zabudowy mieszkaniowej jednorodzinnej;
- 4) **RNR** – teren gruntów ornych oraz upraw; ustala się przeznaczenie terenów pod uprawy rolne, sadownicze i ogrodnicze (gruntowe) oraz dopuszcza się lokalizację terenów zieleni urządzonej, w tym: sadów i ogrodów;
- 5) **RNL** – teren łąk i pastwisk; ustala się przeznaczenie terenów pod funkcje związane z rolniczą przestrzenią produkcyjną (łąki i pastwiska) oraz szuwały, zakrzaczenia, i zadrzewienia typowe dla siedlisk łąkowych; dopuszcza się lokalizację terenów zieleni urządzonej, parkowej, ogrodowej (w tym ogrodów tematycznych);
- 6) **RZP** – teren produkcji w gospodarstwach rolnych hodowlanych, ogrodniczych; z wykluczeniem chowu i hodowli zwierząt; dopuszcza się realizację usług związanych z produkcją rolniczą;
- 7) **L** – teren lasu, nakazuje się prowadzenie trwale zrównoważonej gospodarki leśnej uwzględniającej plan urządzenia lasu, zgodnie z przepisami odrębnymi; ustala się utrzymanie, ochronę, wzmacnianie i uzupełnienie istniejących siedlisk przyrodniczych, w tym bioróżnorodności siedlisk leśnych
- 8) **IE** – teren elektroenergetyki;
- 9) **WS** – teren wód powierzchniowych śródlądowych
- 10) **KDR** – teren drogi głównej ruchu przyspieszonego;
- 11) **KDZ** – teren drogi zbiorczej;
- 12) **KDL** – teren drogi lokalnej;
- 13) **KR** – teren komunikacji drogowej wewnętrznej.

Rycina 11. Projekt mpzp „**KOLONIA FRANCUSKA-KORCZAKA**”



Realizacja ustaleń projektu Planu wpływać będzie jedynie lokalnie na stan i jakość środowiska. Skutkiem realizacji planowanej zabudowy w ramach funkcji, które przeznacza projekt Planu, będzie utrata powierzchni biologicznie czynnej, wzrost natężenia hałasu, wzrost emisji zanieczyszczeń do powietrza, wzrost ilości pobranej wody i ilości wytworzonych ścieków oraz odpadów komunalnych.

12.2. PROGNOZA ODDZIAŁYWANIA REALIZACJI PROJEKTU PLANU NA POSZCZEGÓLNE ELEMENTY ŚRODOWISKA NATURALNEGO

Środowisko przyrodnicze podlega nieustannym przemianom w wyniku procesów naturalnych oraz działalności gospodarczej, z których te pierwsze są niezależne od człowieka, ale mogą być przez niego przyspieszane lub modyfikowane. Również proces antropogenicznych zmian środowiska jest nieuchronny. Prognozowane zmiany w środowisku opisywane poniżej dotyczą stanu, jaki zaistnieje w wyniku wprowadzenia i realizacji ustaleń projektu Planu. Zmiany w strukturze przestrzennej miasta wyznaczone w projekcie Planu są zgodne z ustaleniami studium uwarunkowań i kierunków zagospodarowania przestrzennego Miasta Biała Podlaska i zachowują ograniczenia i wskazania ekofizjograficzne. Projekt Planu wprowadza funkcję zabudowy mieszkaniowej jednorodzinnej (1MN i 2MN), powiększa tereny zabudowy mieszkaniowej jednorodzinnej lub usług (1MN-U, 2MN-U, 5MN-U, 6MN-U), wprowadza teren zabudowy usługowej (2U) i zmienia przeznaczenie terenu z zabudowy mieszkaniowo – usługowej na tereny zabudowy usługowej (istniejąca piekarnia 1U), zmienia przeznaczenie terenu z zabudowy mieszkaniowo – usługowej na teren komunikacji drogowej wewnętrznej (KR), wprowadza teren elektroenergetyki (IE) oraz teren produkcji w gospodarstwach rolnych, hodowlanych i ogrodniczych (RZP), kiedy obowiązujący mpzp określa te tereny w przeważającej części jako tereny rolne, wyjątek tereny 1U oraz 1KR.

Różnorodność biologiczna

Tereny objęte analizą stanowią częściowo tereny zurbanizowane. Projekt dokumentu w większości adaptuje ustalenia obowiązującego mpzp. Ze względu na obecny stan zagospodarowania przestrzennego obszaru analizy, ocenia się, iż nowe ustalenia planistyczne nie wpłyną znacząco negatywnie na bioróżnorodność terenu. Konfrontując ustalenia projektu Planu do ustaleń obowiązującego mpzp należy stwierdzić z dużym prawdopodobieństwem, że pełna realizacja ustaleń projektu planu prawdopodobnie będzie wywierać nieznaczny wpływ na funkcjonowanie świata roślin i zwierząt, a tym samym na bioróżnorodność, w granicach obszaru objętego ustaleniami planu. Pozytywnym aspektem jest utrzymanie minimalnych powierzchni biologicznie czynnych, na poziomie min. 40%, co z kolei umożliwi egzystencję wielu siedlisk i gatunków fauny (1MN, 2MN, 1MN-U, 2MN-U, 3MN-U, 4MN-U, 5MN-U, 6MN-U, 7MN-U, 1U, 2U). Projekt mpzp zwiększa intensywność zabudowy z 0,4 do 1,0 (1MN, 2MN) z 0,4 do 1,2 (1MN-U, 2MN-U, 3MN-U, 4MN-U, 5MN-U, 6MN-U, 7MN-U) z 0,4 do 1,2 (1U i 2U). Zmiana sposobu zagospodarowania wiązać się będzie głównie ze zwiększeniem intensywności zabudowy, co niewątpliwie przyczyni się do zwiększenia liczby ludności oraz wykorzystywanych urządzeń i pojazdów. Jednak siłę i skalę oddziaływania nowych form zagospodarowania na bioróżnorodność należy rozpatrywać w stosunku do ustaleń obowiązującego na tym terenie mpzp. Analizowane tereny pełnią istotną rolę w powiązaniach przyrodniczych dla obszaru miasta Biała Podlaska, z uwagi na fakt, iż północną i północno – wschodnią granicę opracowania stanowi ciek wodny Klukówka. Niemniej projekt dokumentu w dolinie rzeki Klukówka ustala przeznaczenie terenów pod funkcje związane z rolniczą przestrzenią produkcyjną (łąki i pastwiska) oraz szuwały, zakrzaczenia, i zadrzewienia typowe dla siedlisk łąkowych. Dodatkowo projekt dokumentu w dolinie rzecznej nakazuje staranne ukształtowanie i utrzymanie zieleni nadrzecznej typowej dla rodzimych ekosystemów dolin rzecznych stanowiącej zabudowę biologiczną doliny rzecznej, w tym roślinności przybrzeżnej (np. łąki, łągi, szuwały) oraz towarzyszących wód powierzchniowych z możliwością jej wzbogacania o elementy zieleni urządzonej: parkowej, ogrodowej (w tym ogrodów tematycznych). Wskaźniki powierzchni biologicznie czynnej (minimum 40%), które wprowadza projekt Planu powoduje, iż zmiany będące konsekwencją realizacji ustaleń projektu dokumentu nie powinny wpłynąć na stan środowiska przyrodniczego obszaru opracowania. W wyniku realizacji założeń projektu planu może dojść do pogorszenia stanu środowiska przyrodniczego zarówno w obrębie granic planu jak i na terenach bezpośrednio z nim graniczących, jednak będą to zmiany związane z ingerencjami budowlanymi w podłoże i użytkowaniem tych terenów. Wskaźniki powierzchni biologicznie czynnej, które wprowadza projekt Planu powoduje, iż zmiany będące konsekwencją realizacji ustaleń projektu Planu, nie powinny

znacząco negatywnie wpłynąć na stan środowiska przyrodniczego obszaru opracowania. Jako pozytywne ocenia się ustalenia nakazujące staranne ukształtowanie i utrzymanie zieleni urządzonej, towarzyszącej budynkom i ciągom komunikacyjnym, w formie zieleni niskiej, średniej i wysokiej. Mając na uwadze powyższe, nie przewiduje się istotnych negatywnych oddziaływań na ekosystemy i różnorodność biologiczną wynikających z projektu planu.

Ludzie

Zgodnie z zapisami ustawy Prawo ochrony środowiska o znaczącym oddziaływaniu na środowisko (w tym na zdrowie ludzi) można mówić w sytuacji, gdy przekraczane są standardy emisyjne oraz dopuszczalne normy hałasu (dopuszczalne normy zanieczyszczeń) określone w przepisach o ochronie środowiska. W wyniku realizacji ustaleń planu nie przewiduje się przekroczenia tych norm przy zachowaniu zgodności z przepisami prawa oraz zapisami planu. Oddziaływanie na ludzi związane z projektowanym zagospodarowaniem terenu będzie zarówno negatywne, pozytywne jak i neutralne. Realizacja ustaleń projektu planu może zatem spowodować niekorzystne oddziaływania na ludzi o czasowym i lokalnym charakterze – będą to oddziaływania, które wystąpią zapewne na etapie realizacji inwestycji budowlanych. Przewidywane negatywne oddziaływanie będzie miało głównie charakter bezpośredni, krótkoterminowy, chwilowy i odwracalny, związany z pojawieniem się czynników, takich jak: hałas, drgania, pylenie, a także emisja zanieczyszczeń do wód i gruntu, mających miejsce w trakcie realizacji podejmowanych inwestycji. Funkcjonowanie nowej zabudowy mieszkaniowej i usługowej będzie wiązać się z emisją zwiększonej ilości zanieczyszczeń i uciążliwości takich, jak: gazy, pyły, ścieki komunalne, odpady stałe. Zapisy i ustalenia projektu planu mają charakter regulacyjny, realizacja inwestycji w zasięgu terenów dopuszczonych ustaleniami planu nie powinna stanowić przyczyny wystąpienia znaczących zjawisk – oddziaływań o niekorzystnym charakterze. Analizując projekt planu wyłącznie w aspekcie zaspokajania ludzkich potrzeb, należy pamiętać, że sporządzenie zmiany mpzp ma na celu głównie ochronę jednorodności zabudowy w zakresie jej parametrów i uniemożliwienie wprowadzania funkcji kolidujących. Projekt planu w pełni realizuje powyższe cele, zapewniając tym samym przyszłym użytkownikom terenu objętego planem, jak i mieszkańcom terenów sąsiednich, dogodne warunki zamieszkania. Niewielki zakres zmiany planu i co za tym idzie niewielkie zmiany w zagospodarowaniu przestrzennym w porównaniu do obowiązującego na tym terenie mpzp, stanowić będą o nieodczuwalnym oddziaływaniu w zakresie lokalnego klimatu mającego największy wpływ na jakość życia mieszkańców. Na terenach oznaczonych symbolami MN, MN-U oraz U projekt Planu dopuszcza lokalizację nowych stacji transformatorowych w tym wewnątrz stacji transformatorowych, które mogą być potencjalnym źródłem promieniowania elektromagnetycznego. Tego typu obiekt emituje pole elektromagnetyczne o niewielkim zasięgu. W związku z powyższym, lokalizacja tego typu inwestycji w zakresie, w jakim zakłada projekt Planu, nie powinna oddziaływać negatywnie na zdrowie i życie ludzi. Ponadto projekt dokumentu wprowadza nowy teren, tj. teren elektroenergetyki IIE. Długotrwała ekspozycja na wysokie natężenia PEM może wywoływać u niektórych osób objawy, takie jak zmęczenie, bóle głowy, problemy ze snem i wzmożony stres. Dlatego przedmiotowy teren zlokalizowany został z dala od zabudowań mieszkalnych, aby ograniczyć negatywne oddziaływanie inwestycji zrealizowanych na przedmiotowym terenie. Projekt dokumentu wprowadził także nowy teren, potencjalnie mogący negatywnie oddziaływać na zdrowie i życie ludzi tj. teren produkcji w gospodarstwach rolnych, hodowlanych, ogrodniczych, co jest przetransportowaniem zapisów obowiązującego Studium. Niemniej, projekt mpzp wyklucza możliwość chowu i hodowli zwierząt, tym samym ograniczając negatywne oddziaływanie potencjalnych inwestycji zrealizowanych na przedmiotowym terenie. Dodatkowo projekt Planu w granicach terenów oznaczonych symbolami MN, MN-U oraz U wprowadza ustalenie dostosowania sieci wodociągowej wraz z budową hydrantów dla potrzeb ochrony przeciwpożarowej zgodnie z przepisami odrębnymi, w tym na sieciach wodociągowych o średnicy DN 250 wskazuje na konieczność instalowania hydrantów nadziemnych, a także konieczność zapewnienia dojazdu pożarowego do istniejącej i projektowanej zabudowy, zgodnie z przepisami odrębnymi, co ocenia się jako pozytywne ustalenie, mające na celu ochronę zdrowia i życia ludzi. W celu ochrony warunków akustycznych, spełniających kryteria w dziedzinie akustyki środowiska, projekt planu zawiera odpowiednie ustalenia w zakresie kształtowania komfortu akustycznego w środowisku, chroniące przed ewentualnymi uciążliwościami. Projekt Planu ustala następujące standardy akustyczne:

- a) dla terenów zabudowy mieszkaniowej – standard akustyczny jak dla terenów mieszkaniowej;

- b) dla terenów zabudowy mieszkaniowo-usługowej – standard akustyczny jak dla terenów mieszkaniowo-usługowych
- c) w przypadku realizacji usług z kategorii zamieszkania zbiorowego – standard akustyczny jak dla terenów zabudowy zamieszkania zbiorowego,
- d) w przypadku realizacji usług z kategorii oświaty i wychowania – standard akustyczny jak dla terenów zabudowy związanej ze stałym lub czasowym pobytem dzieci i młodzieży,
- e) w przypadku realizacji usług z kategorii usług sportu i rekreacji – standard akustyczny jak dla terenów rekreacyjno-wypoczynkowych,
- f) w przypadku realizacji domów opieki społecznej – standard akustyczny jak dla terenów domów opieki społecznej.

Korzystny jest również zapis w projekcie planu, dopuszczający realizację oraz zachowanie istniejących szpalerów drzew w miejscach (i gatunkach) odpowiednich i możliwych do zastosowania ze względu na istniejące i planowane sieci uzbrojenia technicznego. Dodatkowo jednym z ustaleń jest zakaz budowy zakładów stwarzających zagrożenie dla życia i zdrowia ludzi, a w szczególności stwarzających zagrożenie występowania poważnych awarii.

Zwierzęta

Projekt dokumentu będzie mieć znikomy wpływ na świat przyrody ożywionej, z uwagi na fakt, iż dotyczy terenu znajdującego się w bezpośrednim sąsiedztwie drogi krajowej nr 2, cechującej się bardzo dużym natężeniem komunikacyjnym. Tereny objęte opracowaniem nie stanowią istotnego miejsca dla występowania populacji zwierząt.

Teren opracowania położony jest poza głównymi regionalnymi i lokalnymi powiazaniami przyrodniczymi, stąd nie przewiduje się, aby realizacja ustaleń projektu zmiany Planu wpłynęła na możliwość migracji zwierząt. Z uwagi na niezbyt bogatą faunę, reprezentowaną głównie przez gatunki synantropijne ptaków i ssaków można stwierdzić, że realizacja ustaleń zmiany planu będzie w niewielkim stopniu wpływać na świat zwierząt.

Rośliny

Z uwagi na niezbyt bogatą różnorodność flory, sprowadzającą się głównie do pospolitych gatunków, można stwierdzić, że realizacja ustaleń planu będzie w niewielkim stopniu wpływać na świat roślin. Pozytywnym ustaleniem jest ustalenie minimalnego udziału powierzchni biologicznie czynnej liczonej w stosunku do powierzchni działki budowlanej – 40%.

Jakość i zasoby wód

Realizacja ustaleń projektu miejscowego planu, nie przyczyni się do pogorszenia lub naruszenia zasobów wód, zarówno powierzchniowych, jak i podziemnych występujących na terenie miasta Biała Podlaska.

Wody powierzchniowe

Realizacja ustaleń projektu miejscowego planu, nie przyczyni się do pogorszenia lub znacznego naruszenia zasobów wód, zarówno powierzchniowych, jak i podziemnych występujących na terenie gminy Biała Podlaska.

Obszar objęty projektem miejscowego planu znajduje się na obszarze jednostki planistycznej gospodarowania wodami – jednolitej części wód powierzchniowych: Klukówka od Dopływu spod Walimia do ujścia PLRW200019266469, która została oceniona jako naturalna część wód o złym stanie, zagrożona osiągnięciem celu środowiskowego, jakim jest osiągnięcie co najmniej dobrego stanu ekologicznego oraz utrzymanie co najmniej dobrego stanu chemicznego wód.

Oceny aktualnego stanu jednolitej części wód dokonano na podstawie wyników monitoringu jakości wód powierzchniowych prowadzonego przez Wojewódzki Inspektorat Ochrony Środowiska w Lublinie. Klasyfikacja stanu wód dla JCWP Klukówka od Dopływu spod Walimia do ujścia z wyszczególnieniem wskaźników jakości wód przedstawia się następująco:

Tabela nr 6. Klasyfikacja stanu wód dla JCWP Klukówka od Dopływu spod Walimia

Typ abiotyczny	17
Klasyfikacja JCWP jako silnie zmienionej	tak
Nazwa punktu pomiarowo – kontrolnego	Klukówka - Cicibór
Biologiczne elementy jakości wód:	
Fitobentos	III
Makrobezkręgowc bentosowe	III
Klasyfikacja elementów biologicznych	III
Elementy fizykochemiczne	>2
Elementy hydromorfologiczne	I
Potencjał ekologiczny	słaby
Stan JCWP	zły

Ocenę przeprowadzono na podstawie fitobentosu i makrobezkręgowców bentosowych, sklasyfikowanych jako umiarkowany. W zakresie wspierających elementów fizykochemicznych JCWP znalazła się w klasie II. Ponieważ elementy wspierające nie mogą podwyższyć klasy, potencjał ekologiczny części wód należy ocenić jako słaby. Stan chemiczny tej części wód nie był oceniany. Stan części wód został oceniony jako zły.

Nie prognozuje się negatywnych oddziaływań na wody powierzchniowe z uwagi na fakt, iż projekt dokumentu wprowadza ustalenia chroniące ciek wodny Klukówka. Dodatkowo w dolinie rzeki projekt dokumentu nie dopuszcza nowej zabudowy. Dodatkowo projekt planu wprowadza szczegółowe regulacje w zakresie infrastruktury technicznej, w tym gospodarowania ściekami oraz wodami opadowymi i roztopowymi, w grupie których wymienia się:

- 1) konieczność zachowania powierzchni przepuszczalnych w stopniu umożliwiającym infiltrację do gruntu wód opadowych i roztopowych na użytkowanym terenie oraz kształtowania terenu i stosowania rozwiązań technicznych uniemożliwiających spływ wód na grunty działek sąsiednich;
- 2) ustala się na terenie przeznaczonym pod zabudowę, gdy przepisy szczególne tego wymagają, budowę instalacji podczyszczania wód opadowych i roztopowych z zanieczyszczeń komunikacyjnych oraz powstających na skutek prowadzonej działalności.

Zagospodarowanie terenu w sposób określony w projekcie miejscowego planu nie będzie generować negatywnego oddziaływania na środowisko wód powierzchniowych oraz nie będzie kolidować z polityką ochrony wód. Zauważa się brak ingerencji w strefy nadwodne, co sprzyja zarówno uwarunkowaniom hydromorfologicznym, jak i zachowaniu ciągłości lokalnych korytarzy ekologicznych, w szczególności doliny rzeki Klukówki, płynącej po granicy obszaru objętego opracowaniem.

Najbardziej prawdopodobnym zagrożeniem dla jakości wód są zanieczyszczenia powstające w wyniku awarii systemów infrastruktury technicznej, jak również zagrożenia związane z wypadkami komunikacyjnymi, które pośrednio stwarzają zagrożenie dla wód powierzchniowych. Jednakże w trosce o zachowanie standardów jakości środowiska projekt planu zakazuje lokalizacji zakładów stwarzających zagrożenie dla życia i zdrowia ludzi, a w szczególności zakładów stwarzających zagrożenie występowania poważnej awarii przemysłowej.

Ocenia się, iż ustalenia projektu planu miejscowego nie pozostają w sprzeczności z celami środowiskowymi dotyczącymi osiągnięcia dobrego stanu wód, określonymi w Planie gospodarowania wodami na obszarze dorzecza Wisły, przy założeniu że na etapie planowania, projektowania, realizowania i funkcjonowania konkretnych inwestycji w ramach ustalonego w planie miejscowym zagospodarowania terenu, zostanie zapewniony wysoki stopień dbałości o wymagania ochrony środowiska.

Wody podziemne

W zakresie ochrony ilościowej zasobów wód podziemnych szczególnie istotne jest ustalenie obowiązku zagospodarowania wód opadowych i roztopowych. Projekt mpzp ustala odprowadzenie wód opadowych i roztopowych z terenów utwardzonych w oparciu o planowaną sieć miejskiego systemu kanalizacji deszczowej z uwzględnieniem miejscowej retencji, lub/i własnych systemów zagospodarowania wód opadowych, z pozostałych terenów – powierzchniowo do gruntu, zgodnie z przepisami odrębnymi.

Obszar objęty ustaleniami projektu Planu znajduje się w obrębie jednostki planistycznej JCWPd 67. Ocena stanu ilościowego jest dobra, zaś stanu chemicznego jest słaba. PGW nie przewiduje derogacji wynikających z art. 4 ust. 7 Ramowej Dyrektywy Wodnej. Przedmiotowa JCWPd jest zagrożona pod względem utrzymania dobrego stanu. Zmiany chemizmu wód związane są z niedostatecznie oczyszczonymi ściekami komunalnymi, zbyt małym stopniem skanalizowania, składowiskami. W programie działań ukierunkowanym na presję, dla JCWP zaplanowano wszystkie możliwe działania ograniczające wielkość poboru wody. Niemniej jednak ze względu na warunki hydrogeologiczne okres 6 lat jest zbyt krótki, aby mogła nastąpić poprawa stanu wód. Poprawa przewidywana jest w dalszej perspektywie czasowej. Termin osiągnięcia celów środowiskowych przesunięty został na rok 2027. Miasto Biała Podlaska cechuje się dobrze zorganizowaną gospodarką ściekową. Obszar analizy wyposażony jest w zorganizowaną sieć kanalizacyjną, biegnącą wzdłuż ulic: Janusza Korczaka, Francuska, Kolonia Francuska. Realizacja ustaleń projektu Planu może się przyczynić do zwiększonego poboru wód podziemnych, z uwagi na intensyfikację rozwoju społeczno – gospodarczego obszaru. Niemniej jednak ocenia się, iż zwiększony pobór wody nie spowoduje przekroczeń wielkości dopuszczalnego poboru wody, określonego w obowiązującym pozwoleniu wodnoprawnym. Wobec powyższego ocenia się, iż realizacja ustaleń projektu Planu nie będzie miała wpływu na nieosiągnięcie celów środowiskowych przez JCWPd nr 67.

Realizacja ustaleń projektu planu nie przyczyni się do możliwości nieosiągnięcia celów środowiskowych zawartych w Planie gospodarowania wodami na obszarze dorzecza Wisły. Istotnym problemem gospodarki wodnej utrudniających osiągnięcie celów środowiskowych jest nieuregulowana gospodarka wodno-ściekowa, która została uregulowana w uchwale do mpzp. Zapisy planu ustalają warunki gospodarowania odpadami, które powinny być zgodne z przepisami odrębnymi.

Zapisy projektu planu w dostatecznym stopniu utrzymują i chronią wody powierzchniowe i podziemne – zarówno przed zanieczyszczeniami jak i zmianami ich poziomu. Z uwagi na powyższe nie przewiduje się znaczącego negatywnego oddziaływania na środowisko wodno-gruntowe, wody powierzchniowe i podziemne. Nie stwierdzono ryzyka kolizji realizacji ustaleń projektu miejscowego planu z celami środowiskowymi Ramowej Dyrektywy Wodnej. Zagospodarowanie terenu zgodnie z ustaleniami projektu Planu, z zachowaniem określonych zasad ochrony środowiska, mają na celu osiągnięcie i utrzymanie dobrego stanu wód powierzchniowych oraz ochronę jakości wód podziemnych i racjonalizację ich wykorzystania.

Jakość powietrza

Zanieczyszczenia powietrza zdeterminowane są przez emisję z punktowych źródeł zanieczyszczenia powietrza zlokalizowanych oraz emisję komunikacyjną.

Na podstawie analizy poziomu stężeń wykonanej w ramach oceny jakości powietrza za 2022 r., strefę lubelską zaliczono do klasy C z uwagi na przekroczenia benzo/a/pirenu w pyłe PM10. Na terenie Planu w zanieczyszczeniach największy udział mają zanieczyszczenia komunikacyjne. Droga krajowa nr 2, stanowiąca południową granicę obszaru analizy cechuje się znacznym natężeniem ruchu. Realizacja nowych terenów zabudowy wiąże się ze wzrostem zapotrzebowania na energię i ciepło, w wyniku czego wzrośnie emisja gazów i pyłów do powietrza.

W zakresie zaopatrzenia w ciepło projekt mpzp ustala zaopatrzenie w energię cieplną z indywidualnych źródeł ciepła spełniających ograniczenia i zakazy obowiązujące na terenie województwa lubelskiego, w zakresie eksploatacji instalacji, w których następuje spalanie paliw, w tym ekologicznych systemów ogrzewania opartych na odnawialnych źródłach energii, zgodnie z przepisami odrębnymi. Dodatkowo ustala zaopatrzenie w gaz ze zbiorników gazu płynnego zgodnie z przepisami odrębnymi. Chwilowe lub

krótkoterminowe negatywne oddziaływania (np. wzrost zapylenia) mogą więc wystąpić w fazie realizacji dopuszczonych w Planie form zagospodarowania terenu.

Powierzchnia ziemi, gleby

Z uwagi na fakt, że znaczna część powierzchni terenów objętych planem, gdzie wprowadza się tereny zurbanizowane to działki w pełni zainwestowane, z tego względu oddziaływanie na powierzchnię ziemi nie będzie istotne. Ponadto ze względu na zainwestowanie obszaru Planu zarówno pokrywa glebowa, jak i morfologia terenu, są już w znacznej części silnie przekształcone. W związku z tym projekt Planu nie będzie mieć wpływu na stan pokrywy glebowej. Dodatkowo w kwestii ochrony gleb Plan reguluje gospodarkę ściekową i odpadową, co pośrednio przyczyni się do utrzymania jakości gruntu - geochemizm powierzchni litosfery i jej dotychczasowa kondycja zostaną zachowane. Podsumowując oddziaływania terenów objętych opracowaniem na środowisko będą należeć zarówno do bezpośrednich, chwilowych, czy krótkotrwałych jak i stałych, ale zawsze o zasięgu jedynie lokalnym.

Klimat

Zmiany zagospodarowania przedmiotowego terenu nie przyczynią się w sposób zauważalny do zmian topoklimatu. W wyniku powstania zabudowy kubaturowej mogą ulec zmianie warunki anemometryczne w przyziemnej warstwie atmosfery.

Klimat akustyczny

Oddziaływanie hałasu, jakie wystąpi w trakcie realizacji ustaleń projektu Planu, będzie związane z przygotowaniem terenu pod inwestycje w ramach funkcji podstawowej dopuszczonej zapisami projektu Planu, a w konsekwencji ich budową. W trakcie budowy w rejonie lokalizacji przedsięwzięć, okresowe zakłócenia akustyczne spowodowane będą pracą ciężkiego sprzętu budowlanego oraz przejazdami pojazdów transportujących materiały. Hałas powstający na etapie budowy jest krótkotrwały o charakterze lokalnym i ustąpi po zakończeniu robót. Uciążliwość akustyczna zależna jest od odległości od placu budowy oraz od czasu pracy poszczególnych urządzeń. Ze względu na to, iż na obecnym etapie brak jest szczegółowego harmonogramu prac oraz wykazu urządzeń pracujących przy budowie, nie można wykonać szczegółowej analizy wpływu budowy na klimat akustyczny otoczenia. Ogólnie można stwierdzić, że uciążliwość akustyczna placu budowy może dochodzić do 70m. Prace związane z budową i modernizacją mają jednak charakter czasowy, a ich czas jest relatywnie krótki.

Głównym źródłem oddziaływań akustycznych jest hałas komunikacyjny, związany z poruszaniem się samochodów po sieci dróg. Środki transportu stanowią ruchome źródło hałasu, które decydują o parametrach klimatu akustycznego przede wszystkim na terenach zurbanizowanych. Większość pojazdów emituje hałas o poziomie dźwięku od 85 do 94 dB, przy dopuszczalnych natężeniach hałasu w środowisku: w otoczeniu budynków mieszkalnych od 35 do 55 dB w porze nocnej i od 45 do 65 dB w porze dziennej. Najbardziej uciążliwe są pojazdy ciężkie, z których około 80% emituje hałas o poziomie dźwięku większym od 80 dB, z czego 40% to dźwięki o poziomie większym od 85 dB. W trosce o właściwy klimat akustyczny, projekt Planu wprowadza zapisy odnoszące się do standardów akustycznych, zagospodarowanie terenów w sposób niepowodujący przekroczeń norm hałasu, tj. zgodnie z przepisami odrębnymi, a mianowicie:

- 1) dla terenów zabudowy mieszkaniowej jednorodzinnej – standard akustyczny jak dla terenów zabudowy mieszkaniowej jednorodzinnej;
- 2) dla terenów zabudowy mieszkaniowo-usługowej – standard akustyczny jak dla terenów mieszkaniowo-usługowych;
- 3) dla terenów zabudowy usługowej:
 - w przypadku realizacji usług z kategorii zamieszkania zbiorowego – standard akustyczny jak dla terenów zabudowy zamieszkania zbiorowego,
 - w przypadku realizacji usług z kategorii oświaty i wychowania – standard akustyczny jak dla terenów zabudowy związanej ze stałym lub czasowym pobytem dzieci i młodzieży,
 - w przypadku realizacji usług z kategorii usług sportu i rekreacji – standard akustyczny jak dla terenów rekreacyjno-wypoczynkowych,
 - w przypadku realizacji domów opieki społecznej – standard akustyczny jak dla terenów domów opieki społecznej.

Ustalenia projektu Planu nie przewidują powstania w granicach opracowania źródeł hałasu, które mogłyby w sposób znaczący wpłynąć negatywnie na kształtowanie lokalnego klimatu akustycznego. Realizacja ustaleń projektu Planu przyczyni się do podwyższenia poziomu hałasu. Na podstawie faktycznego zagospodarowania, w obszarze analizy występują tereny prawnie chronione przed hałasem i są to tereny zabudowy mieszkaniowej jednorodzinnej i mieszkaniowo - usługowej. Jak wyżej wspomniano, obecnie podstawowym źródłem hałasu w obszarze Planu jest ruch samochodowy odbywający się wzdłuż drogi krajowej nr 2 oraz wzdłuż ulic: Kolonia Francuska, Francuska oraz Janusza Korczaka. W granicach opracowania poziom hałasu kształtowany jest głównie przez trasy komunikacji samochodowej. Dla obszaru opracowania najwyższy hałas niewątpliwie generuje droga krajowa nr 2, cechująca się dużym natężeniem ruchu komunikacyjnego, w tym tranzytowego, stanowiąca południową granicę obszaru analizy. Zgodnie z Rozporządzeniem Ministra Środowiska w sprawie dopuszczalnych poziomów hałasu w środowisku, wartości hałasu LAeq dla terenów chronionych akustycznie przyjęte zostały normy hałasu na poziomie:

- dla zabudowy mieszkaniowej jednorodzinnej:
 - 61dB dla pory dnia tj. od 6.00 – 22.00 dla przedziału czasu odniesienia równego 16 najmniej korzystnym godzinom dnia kolejno po sobie następującym;
 - 56dB dla pory nocy (22.00 – 6.00) dla przedziału czasu odniesienia równego 8 najmniej korzystnej godzinie nocy.
- dla zabudowy mieszkaniowo - usługowej:
 - 65dB dla pory dnia tj. od 6.00 – 22.00 dla przedziału czasu odniesienia równego 16 najmniej korzystnym godzinom dnia kolejno po sobie następującym;
 - 56dB dla pory nocy (22.00 – 6.00) dla przedziału czasu odniesienia równego 8 najmniej korzystnej godzinie nocy.

Dla tych terenów obowiązuje:

- utrzymanie poziomu hałasu poniżej dopuszczalnego określonego dla danej grupy wg Rozporządzenia Ministra Środowiska w sprawie dopuszczalnych poziomów hałasu w środowisku;
- zmniejszanie poziomu hałasu co najmniej do dopuszczalnego, gdy nie jest on dotrzymany.

W granicach planu nastąpi nieznaczne pogorszenie warunków akustycznych, w związku z działaniami inwestycyjnymi powodującymi wzmożony ruch kołowy na trasach istniejących. Jednak, zgodnie z ustaleniami projektu planu ocenia się, iż poziom hałasu nie będzie przekraczać dopuszczalnych norm dla obszarów chronionych akustycznie.

Promieniowanie elektromagnetyczne

Projekt dokumentu adaptuje istniejące linie elektroenergetyczne. Oddziaływanie pola elektromagnetycznego emitowanego przez linie ogranicza się do bezpośredniego ich sąsiedztwa, wobec powyższego jest mało prawdopodobne, aby realizacja ustaleń projektu dokumentu w tym zakresie powodowała znaczące negatywne oddziaływanie promieniowania elektromagnetycznego na środowisko naturalne.

Krajobraz

Ustalenia planu, nie przyczynią się do istotnej zmiany krajobrazu. Obszar objęty projektem dokumentu, stanowi teren przeznaczony głównie pod funkcje zabudowy mieszkaniowej jednorodzinnej, który jest już w większości w pełni zagospodarowany. Istotne znaczenie dla kształtowania krajobrazu mają ustalenia dotyczące kształtowania ładu przestrzennego poprzez nakaz starannego ukształtowania i utrzymania zieleni urządzonej, towarzyszącej budynkom i ciągom komunikacyjnym, w formie zieleni niskiej, średniej i wysokiej. Dla utrzymania charakteru spójnego z najbliższą podobną jej zabudową, istotne są ustalenia w zakresie parametrów i wskaźników kształtowania zabudowy oraz zagospodarowania terenu. Ustalenia planu wprowadzają wiele zapisów mających porządkować przestrzeń terenów zurbanizowanych. Określają parametry i wskaźniki zagospodarowania terenu i kształtowania zabudowy, zasady ochrony i kształtowania ładu przestrzennego (np. maksymalną intensywność zabudowy, maksymalny wskaźnik powierzchni zabudowy, minimalną powierzchnię biologicznie czynną, maksymalną i minimalną wysokość zabudowy oraz wprowadza linie zabudowy). Realizacja ustaleń planu nie będzie miała negatywnego wpływu na

krajobraz kulturowy. Tereny inwestycyjne znajdujące się w sąsiedztwie terenów są zainwestowane w ten sam sposób (zabudowa mieszkaniowa jednorodzinna) i będą tworzyły z nimi spójną, harmonijną całość. Respektowanie ustaleń projektu planu pozwoli na wytworzenie przestrzeni o korzystnych walorach estetycznych i krajobrazowych, nawiązującej do sąsiadującej z opracowywanym planem zabudowy i sumarycznie powinno pozytywnie kształtować harmonijny krajobraz na terenie miasta Biała Podlaska. Jedynie na etapie realizacji inwestycji może dojść do krótkotrwałego pogorszenia walorów krajobrazowych na skutek prowadzonych prac budowlanych.

Zasoby naturalne

Zgodnie z projektem miejscowego planu korzystanie z zasobów naturalnych odbywać się będzie w oparciu o zasadę zrównoważonego rozwoju.

Zabytki

Na terenie objętym opracowaniem występują stanowiska archeologiczne :obszar AZP 060-086 stanowisko nr 14 oraz obszar AZP 060-086 stanowisko 1, 2, w obrębie których wszelka działalność inwestycyjna związana z prowadzeniem prac ziemnych podlega uzgodnieniu z odpowiednimi służbami konserwatorskimi.

Obszary prawnie chronione, w tym obszary Natura 2000

W granicach obszaru analizy brak jest obszarów wielkopowierzchniowych oraz obiektów objętych ochroną prawną w rozumieniu ustawy o ochronie przyrody. Najbliższy pomnik przyrody znajduje się w odległości ok. 2,3 km w kierunku południowo - wschodnim – Kasztanowiec zwyczajny (Kasztanowiec biały) - *Aesculus hippocastanum* na terenie przykościelnym Parafii NNMP przy ul. Brzeskiej 30. Mając na uwadze przewidywany sposób zagospodarowania terenu objętego projektem Planu, nie należy oczekiwać negatywnego oddziaływania na ten obiekt chroniony.

Obowiązek przeprowadzenia oceny oddziaływania na obszar NATURA 2000 dokumentu narzuca *ustawa o udostępnianiu informacji o środowisku i jego ochronie (...).W myśl art. 3 pkt 17 w/w ustawy* przez znaczące oddziaływanie na obszary NATURA 2000 należy rozumieć oddziaływanie na cele ochrony obszaru NATURA 2000, w tym w szczególności działania mogące:

- pogorszyć stan siedlisk przyrodniczych lub siedlisk gatunków roślin i zwierząt, dla których ochrony został wyznaczony obszar NATURA 2000, lub
- wpłynąć negatywnie na gatunki, dla których ochrony został wyznaczony obszar NATURA 2000, lub
- pogorszyć integralność obszaru NATURA 2000 lub jego powiązania z innymi obszarami.

W granicach miasta Biała Podlaska, a co za tym idzie, także i obszaru objętego projektem zmiany Planu, nie ma zlokalizowanych obszarów NATURA 2000. Niemniej jednak dokonano analizy potencjalnego wpływu ustaleń projektu zmiany Planu na środowisko najbliższej położonego, którym jest specjalny obszar ochrony Siedlisk „Dolina Krzny”, oddalony o ok. 19,0 km od granic przedmiotowego terenu w kierunku wschodnim.

Tabela 7. Oddziaływanie ustaleń projektu planu w odniesieniu do zagrożeń i presji wywieranych na obszar NATURA 2000 „Dolina Krzny”, w oparciu o zapisy zawarte w Standardowym Formularzu Danych (SFD)

Poziom oddziaływania określony w SFD	Oddziaływanie wewnętrzne/zewnętrzne określone w SFD	Zagrożenie i presje określone w SFD	Oddziaływanie ustaleń zmiany planu
niski	wewnętrzne	J02.05 – modyfikowanie funkcjonowania wód	nie dotyczy
niski	zewnętrzne	J02.05 – modyfikowanie funkcjonowania wód	nie dotyczy
niski	wewnętrzne	K05.01 – zmniejszenie płodności/ depresja genetyczna u zwierząt	nie dotyczy
niski	wewnętrzne	J02.01 - Zasypywanie terenu, melioracje i osuszanie - ogólnie	nie dotyczy
niski	zewnętrzne	A08 – nawożenie/ nawozy sztuczne	nie dotyczy
średni	zewnętrzne	A01 - uprawa	nie dotyczy

*Prognoza oddziaływania na środowisko projektu miejscowego planu zagospodarowania przestrzennego
Miasta Biała Podlaska pod nazwą „KOLONIA FRANCUSKA-KORCZAKA”*

niski	wewnętrzne	E03.01 - pozbywanie się odpadów z gospodarstw domowych / obiektów rekreacyjnych	nie dotyczy
niski	zewnętrzne	J02.01 - Zасыpywanie terenu, melioracje i osuszanie - ogólnie	nie dotyczy
niski	wewnętrzne	D01.02 – drogi, autostrady	brak znaczącego oddziaływania

źródło: opracowanie własne z wykorzystaniem danych z SDF

Z punktu widzenia realizacji zapisów planu, ocenia się, iż pełna ich realizacja nie spowoduje żadnych uciążliwości dla obszaru Natura 2000 „Dolina Krzny”. Nie prognozuje się wystąpienia negatywnych oddziaływań na obszar Natura 2000 ze względu na odległości obszaru objętego projektem planu od obszaru Natura 2000. Prognozuje się, iż oddziaływania powstające w wyniku realizacji projektu planu nie będą znacząco negatywnie oddziaływać na cele utworzenia oraz przedmioty ochrony obszaru Natura 2000 „Dolina Krzny”. Ze względu na przedmioty ochrony, wprowadzaną funkcję, jak również odległości dzielące obszar chroniony od terenu opracowania, realizacja pełnych zapisów zmiany planu nie będzie stanowić przyczyny występowania negatywnych oddziaływań na najbliższy obszar Natura 2000.

Analizując położenie i uwarunkowania środowiskowe obszaru opracowania w stosunku do najbliższych obszarów chronionych, należy stwierdzić, że mało prawdopodobne jest istnienie zależności czy też określonych związków środowiskowych między omawianym obszarem a obszarami prawnie objętymi ochroną. Podsumowując, prognozuje się, iż pełna i docelowa realizacja ustaleń projektu mpzp, nie będzie stanowić przyczyny występowania negatywnych oddziaływań na obszary NATURA 2000.

Wpływ realizacji ustaleń projektu Planu na zmiany klimatyczne i bioróżnorodność biologiczną oraz analiza projektu Planu pod względem zawarcia celów i kierunków adaptacji do zmian klimatu, określonych w Strategicznym Planie Adaptacji dla sektorów i obszarów wrażliwych na zmiany klimatu do roku 2020 z perspektywą do roku 2030

Dokument SPA 2020 wskazuje cele i kierunki działań adaptacyjnych, które należy podjąć w najbardziej wrażliwych sektorach i obszarach w okresie do roku 2020, a grupie której wymienia się: gospodarkę wodną, rolnictwo, leśnictwo, różnorodność biologiczna i obszary prawnie chronione, zdrowie, energetyka, budownictwo, transport, obszary górskie, strefa wybrzeża, gospodarka przestrzenna i obszary zurbanizowane. Wrażliwość tych sektorów została określona w oparciu o przyjęte dla SPA scenariusze zmian klimatu. Obszary zurbanizowane stanowią szczególną kategorię w strukturze przestrzeni geograficznej, charakteryzującą się dużą gęstością populacji ludzkiej, a tym samym są bardzo wrażliwe z uwagi na negatywne oddziaływanie antropopresji. Miasta zagrożone są bezpośrednio szczególnie trzema zjawiskami: intensyfikacją miejskiej wyspy ciepła i silnymi ulewami powodującymi podtopienia oraz suszą sprzyjającą deficytowi wody w miastach. W mniejszym stopniu zagrożenie stanowią silne wiatry, które z uwagi na dużą szorstkość podłoża w miastach tracą swoją siłę (zagrożenie to może dotyczyć małych miast oraz przedmieść o zabudowie rozproszonej). Miejska wyspa ciepła jest efektem zaburzonego przez powierzchnie sztuczne (asfalt, beton, pokrycia dachów itp.) przebiegu procesów wymiany energii między podłożem a atmosferą. Dodatkowo wzmacnia ją wzrastająca temperatura co sprzyja stresowi cieplnemu, stagnacji powietrza nad miastem, wzrostowi koncentracji zanieczyszczeń powietrza, w tym pyłu zawieszonego i smogu. Na obszarze objętego analizą nie przewiduje się możliwości wystąpienia ryzyk o których mowa w SPA 2020.

Mając na uwadze powyższe, należy stwierdzić, iż **realizacja ustaleń projektu Planu wpisuje się w realizację kierunków działań służących adaptacji do zmian klimatu**, o których mowa w „Strategicznym planie adaptacji dla sektorów i obszarów wrażliwych na zmiany klimatu do roku 2020 z perspektywą do roku 2030”.

13. RYZYKO WYSTĄPIENIA POWAŻNEJ AWARII

Przeznaczenie i zagospodarowanie terenów w sposób określony w projekcie zmiany planu nie będą powodować ryzyka wystąpienia poważnej awarii - zdarzenia w rozumieniu *ustawy z dnia 27 kwietnia 2001 roku Prawo ochrony środowiska*. Do grupy zakładów o zwiększonym ryzyku, albo do zakładów o dużym

ryzyku wystąpienia poważnej awarii przemysłowej zalicza się zakłady w zależności od występowania jednej lub więcej substancji niebezpiecznych (*Rozporządzenie Ministra Rozwoju z dnia 29 stycznia 2016 roku w sprawie rodzajów i ilości znajdujących się w zakładzie substancji niebezpiecznych, decydujących o zaliczeniu zakładu do zakładu o zwiększonym lub dużym ryzyku wystąpienia poważnej awarii przemysłowej – Dz. U. 2016 poz. 138*). Na terenie objętym projektem Planu, nie funkcjonują obiekty lub instalacje, które mogłyby kwalifikować się do obiektów dużego (ZDR) lub zwiększonego (ZWR), ryzyka wystąpienia poważnej awarii; projekt planu nie przewiduje także ich lokalizacji w obszarze opracowania. **Na obszarze objętym analizą nie planuje się lokalizacji inwestycji kwalifikujących się do w/w kategorii przedsięwzięć, w związku z powyższym nie przewiduje się wystąpienia poważnych awarii przemysłowych. Dodatkowo projekt Planu zakazuje budowy zakładów stwarzających zagrożenie dla życia i zdrowia ludzi, a w szczególności stwarzających zagrożenie występowania poważnych awarii.**

14. ZMIANY W FUNKCJONOWANIU ŚRODOWISKA

Ustalenia projektu Planu nie kolidują z utrzymaniem wolnego lokalnego korytarza ekologicznego wzdłuż rzeki Klukówka i połączeń innych zielonych fragmentów miasta. W wyniku realizacji ustaleń projektu planu, funkcjonowanie Systemu Przyrodniczego Miasta nie będzie zmodyfikowane. Wprawdzie teren analizy obejmuje dolinę cieku wodnego Klukówki, współtworzącej System Przyrodniczy Miasta Biała Podlaska, niemniej projekt dokumentu nie wprowadza na tym terenie nowych terenów zabudowanych, a jedynie adaptuje istniejące zagospodarowanie w postaci pojedynczych zabudowań. W dolinie rzeki Klukówka projekt dokumentu wprowadza teren łąk i pastwisk, gdzie ustala się przeznaczenie terenów pod funkcje związane z rolniczą przestrzenią produkcyjną (łąki i pastwiska) oraz szuwary, zakrzaczenia, i zadrzewienia typowe dla siedlisk łągowych. W obszarze tym projekt dokumentu dopuszcza możliwość prowadzenia prac związanych z renaturalizacją (renaturyzacją), jak również dopuszcza w uzasadnionych przypadkach prowadzenie prac rekultywacyjnych oraz regulacji koryt cieków naturalnych. Adaptacja terenów zabudowanych, jak również wyznaczenie nowych kwartałów zabudowy dotyczy terenów położonych poza SPG. Tereny wskazane do zmian funkcjonalnych położone są poza najcenniejszymi obszarami przyrodniczymi, w analizowanym przypadku doliny cieku wodnego Klukówki. Ustalenia planu dotyczące przeznaczenia i zagospodarowania obszaru objętego projektem mpzp, pozwalają stwierdzić, iż realizacja zapisów projektu mpzp nie spowoduje przerwania ciągłości powiązań przyrodniczych, realizujących spójność pomiędzy obszarami Natura 2000. Ciągłość korytarzy ekologicznych, zapewniających wymianę i migrację gatunków, w wyniku realizacji ustaleń mpzp nie zostanie zakłócona.

Ustalenia projektu Planu nie zmieniają istniejącego zagospodarowania korytarza ekologicznego wzdłuż rzeki Klukówki, co jest gwarantem zapewnienia spójności przyrodniczej systemu miasta Biała Podlaska. Ochrona tego korytarza jest kluczowa dla zachowania ciągłości ekologicznej, umożliwiającej swobodną migrację gatunków oraz naturalną wymianę genetyczną między populacjami, co sprzyja zachowaniu bioróżnorodności. Ponadto, nienaruszenie korytarza ekologicznego pozwala na dalsze pełnienie przez rzekę Klukówkę funkcji retencyjnych i ochronnych, istotnych dla stabilności hydrologicznej oraz zapobiegania powodziom w regionie.

15. PRZEWIDYWANE ZNACZĄCE ODDZIAŁYWANIE NA ŚRODOWISKO PROJEKTU MIEJSCOWEGO PLANU

Realizacja ustaleń projektu Planu w zakresie zagospodarowania skutkować może następującymi zjawiskami:

- wprowadzeniem gazów i pyłów do powietrza – emisja tych zanieczyszczeń będzie miała miejsce jedynie na etapie budowy inwestycji dopuszczonych ustaleniami mpzp. Będzie to oddziaływanie krótkotrwałe, którego zasięg powinien ograniczyć się jedynie do terenu budowy, które powinno ustać po zakończeniu prac budowlanych;
- zanieczyszczeniem gleb – przewidziany rozwój terenów dopuszczonych ustaleniami mpzp będzie się wiązał z zajęciem powierzchni biologicznie czynnej. Na przedmiotowym obszarze nie przewiduje się lokalizacji obiektów mogących spowodować znaczące zanieczyszczenie gleb;
- przekształceniem naturalnego ukształtowania terenu – projekt dokumentu poza obrysem istniejących i projektowanych budynków ustala zakaz prowadzenia prac niwelacyjnych lub nadsypywania terenu w

sposób zmieniający naturalnie uformowaną rzeźbę terenu o wartość powyżej 1 metra w stosunku do naturalnej rzędnej terenu. Projekt mpzp dopuszcza prace niwelacyjne lub nadsypywanie terenu w celu realizacji niezbędnych dojazdów. Dodatkowo ustala zakaz prowadzenia prac niwelacyjnych lub nadsypywania terenu w sposób utrudniający odpływ wód opadowych;

- emitowaniem hałasu – nie przewiduje się, aby realizacja ustaleń projektu dokumentu miała wpływ na zwiększony poziom emisji hałasu w granicach miasta Biała Podlaska. Nie przewiduje się, aby realizacja ustaleń projektowanego dokumentu wpłynęła znacząco na zwiększenie ruchu drogowego prowadzonego po drogach publicznych, a tym samym na zwiększenie oddziaływań akustycznych;
- ryzykiem wystąpienia poważnych awarii – realizacja ustaleń projektu dokumentu nie będzie wiązała się z ryzykiem wystąpienia poważnych awarii;
- likwidacją roślinności– ustalenia projektu Planu powodują likwidację zbiorowisk roślinności w fazie budowy. Dodatkowo może przyczynić się do wprowadzenia nowych gatunków w fazie funkcjonowania;
- pogorszenie walorów krajobrazowych – nowa zabudowa realizowana będzie w sąsiedztwie istniejących struktur przestrzennych. Warunki zagospodarowania terenów oraz parametry i wskaźniki kształtowania zabudowy w projekcie planu zostały ustalone w nawiązaniu do istniejącej zabudowy.

Mając na uwadze stan środowiska, położenie terenu objętego analizą, obecny sposób zainwestowania terenów, stwierdza się, że zmiany w zagospodarowaniu przestrzennym będące efektem realizacji ustaleń projektu Planu, nie spowodują znaczącego negatywnego oddziaływania na poszczególne komponenty środowiska

16. PRAWDOPODOBIEŃSTWO WYSTĄPIENIA ODDZIAŁYWAŃ TRANSGRANICZNYCH I SKUMULOWANYCH

Możliwość transgranicznego oddziaływania na środowisko ustaleń projektu planu w znaczącym stopniu zależne jest od: rodzaju i formy emitatorów, wartości ilościowych i jakościowych emisji zanieczyszczeń, uwarunkowań środowiska przyrodniczego, odległości od granicy państwa. Wobec dopuszczonych inwestycji wynikających z ustaleń projektu zmiany planu oraz odległości od granic państwa nie przewiduje się możliwości występowania transgranicznego oddziaływania na środowisko, tak w formie bezpośredniej jak i pośredniej.

Spośród rodzajów oddziaływań najwięcej trudności w ich identyfikacji powodują oddziaływania skumulowane, powstałe w wyniku koncentracji oddziaływań realizacji różnych rodzajów działalności i zamierzeń; mogą mieć wpływ przedsięwzięcia same w sobie nie znaczące - jednak łącznie i w interakcji z innymi, skutkują zmianami w środowisku. Trudności w ich identyfikacji wynikają głównie z braku danych dotyczących możliwych przyszłych oddziaływań, ale również niewystarczających informacji o zrealizowanych przedsięwzięciach, będących źródłem oddziaływań. W przypadku prognozy oddziaływania na środowisko projektu zmiany miejscowego planu, stanowiącego dokument o dość dużej ogólności, określenie tego typu oddziaływań jest dużą trudnością. Wielkość oddziaływań skumulowanych, a w efekcie zmiany w środowisku tym spowodowane zależą od rodzaju, lokalizacji i sposobu eksploatacji przedsięwzięć inwestycyjnych. Skumulowane oddziaływania będą dotyczyły głównie fazy ich budowy, czy modernizacji i nie będą powodowały znaczących oddziaływań.

17. OCENA ROZWIĄZAŃ FUNKCJONALNO-PRZESTRZENNYCH W ASPEKTACH ŚRODOWISKOWYCH

Ustalenia projektu miejscowego planu uwzględniają uwarunkowania ekofizjograficzne, w tym przydatność terenów dla zagospodarowania przestrzennego pod względem warunków gruntowo-wodnych i morfometrycznych rzeźby oraz lokalnego klimatu. Teren planu nie koliduje z przebiegającymi przez teren miasta korytarzami ekologicznymi oraz z cennymi elementami przyrodniczymi, krajobrazowymi i kulturowymi.

18. PROPOZYCJE ROZWIĄZAŃ MAJĄCYCH NA CELU ZAPOBIEGANIE, OGRANICZANIE LUB KOMPENSACJĘ PRZYRODNICZĄ NEGATYWNYCH ODDZIAŁYWAŃ NA ŚRODOWISKO MOGĄCYCH BYĆ REZULTATEM REALIZACJI USTALEŃ PROJEKTU MIEJSCOWEGO PLANU

Analiza ustaleń projektowanego dokumentu wykazała, że zapisy projektu planu mając na uwadze zmiany jakie nastąpią w środowisku, ustalają szereg zapisów obligujących lub dopuszczających do stosowania rozwiązań, których realizacja powinna w znaczący sposób ograniczyć niekorzystne oddziaływania na poszczególne elementy środowiska. W projekcie Planu zawarte są rozwiązania eliminujące i ograniczające negatywne oddziaływanie na środowisko:

W zakresie ochrony środowiska i przyrody:

- nakaz zapewnienia powierzchni biologicznie czynnych;
- ograniczenie uciążliwości wywołanych określonym rodzajem działalności do granic własnej działki, wykluczając przy tym realizację zakładów produkcyjnych powodujących degradację środowiska naturalnego tj. zakładów powodujących przekroczenie standardów jakości środowiska;
- dla terenów chronionych akustycznie, projekt mpzp wprowadza konieczność zachowania standardów akustycznych dla poszczególnych form zagospodarowania;

W zakresie ochrony wód powierzchniowych i podziemnych:

- docelowo odprowadzenie ścieków do miejskiej oczyszczalni ścieków poprzez sieć kanalizacyjną,
- do czasu realizacji sieci kanalizacyjnej dopuszcza się budowę szczelnych zbiorników bezodpływowych na ścieki bytowe i technologiczne po podczyszczeniu z wywozem do punktu zlewnego na oczyszczalni miejskiej. Zbiorniki te mogą funkcjonować jako urządzenia tymczasowe; plan ustala obowiązek zaprzestania ich użytkowania jako zbiornika ścieków natychmiast po zaistnieniu warunków technicznych do przyłączenia do sieci kanalizacyjnej.
- odprowadzenie wód opadowych i roztopowych z terenów utwardzonych w oparciu o planowaną sieć miejskiego systemu kanalizacji deszczowej z uwzględnieniem miejscowej retencji, lub/i własnych systemów zagospodarowania wód opadowych, z pozostałych terenów – powierzchniowo do gruntu, zgodnie z przepisami odrębnymi;
- obowiązek podczyszczania wód opadowych odprowadzanych zorganizowanymi systemami kanalizacji deszczowej.

W zakresie ochrony powietrza, klimatu akustycznego oraz promieniowania elektromagnetycznego:

- wprowadzenie zapisów dotyczących zaopatrzenia w ciepło,
- wprowadzenie zapisów dotyczących zachowania standardów środowiska jakością środowiska – zgodnie z przepisami odrębnymi;
- wprowadzenie zapisów w zakresie ochrony przed hałasem,
- zaopatrzenie w gaz z sieci gazowych średniego ciśnienia po wymaganej rozbudowie lub przebudowie;
- zakaz lokalizowania stacji radiolokacyjnych, stacji zakłóceń o mocy w impulsie powyżej 250kW oraz farm wiatrowych

Projekt Planu zawiera szereg ustaleń, mających na celu zapobieganie, ograniczanie i kompensację przyrodniczą negatywnych oddziaływań na środowisko wynikających z realizacji ustaleń planu. Zostały one przedstawione powyżej. Ustalenia z zakresu ochrony środowiska należy ocenić jako właściwe. Zabezpieczają standardy środowiskowe określone odrębnymi przepisami i normami środowiskowymi.

19. ROZWIĄZANIA ALTERNATYWNE DO ROZWIĄZAŃ ZAWARTYCH W PROJEKCIE MIEJSCOWEGO PLANU

Dla przyjętych w projekcie Planu rozwiązań nie przewiduje się rozwiązań alternatywnych. Proponowane ustalenia zostały dostosowane do obowiązującego Studium uwarunkowań i kierunków zagospodarowania przestrzennego miasta Białą Podlaska, jak również do zaistniałych potrzeb i ściśle określonych celów, które wynikają z wniosku właściciela nieruchomości.

20. WSKAZANE TRUDNOŚCI PRZY OPRACOWANIU PROGNOZY WYNIKAJĄCE Z CHARAKTERU ZMIAN

W czasie sporządzania prognozy, nie napotkano na poważniejsze trudności wynikające z niedostatków techniki lub luk we współczesnej wiedzy, odnoszących się do projektowanych zmian w zagospodarowaniu przestrzennym oraz charakteru oddziaływania na środowisko realizacji wskazanego w projekcie planu zainwestowania. W trakcie opracowywania Prognozy, przeanalizowano w stopniu możliwym, na jaki pozwala obecna wiedza, wszystkie oddziaływania wynikające z realizacji projektu planu z uwzględnieniem informacji na temat stanu środowiska obszaru opracowania oraz dostępnej wiedzy dotyczącej kształtowania się zjawisk przyrodniczych.

21. PRZEWIDYWANE METODY ANALIZY SKUTKÓW REALIZACJI POSTANOWIEŃ DOKUMENTU

Wpływ projektu miejscowego planu zagospodarowania na środowisko przyrodnicze dokonywane będzie w ramach systemu Państwowego Monitoringu Środowiska, którego zasady funkcjonowania określone są w rozdziale 2 art. 25-29 ustawy z dnia 27 kwietnia 2001 r. Prawo ochrony środowiska. Wyniki prowadzonego monitoringu prezentowane są corocznie w raportach o stanie środowiska, wydawanych w formie ogólnodostępnej publikacji. Źródłami danych w tym zakresie mogą też być: Wojewódzka Baza Danych (prowadzona przez Marszałka Województwa Lubelskiego), źródła administracyjne (także urzędu miasta) wynikające z obowiązków sprawozdawczych lub zapisów ustawowych (decyzje, zezwolenia, pozwolenia), czy badania statystyczne Głównego Urzędu Statystycznego. Za najistotniejsze z punktu widzenia ochrony środowiska, należy uznać monitorowanie w zakresie:

- kontroli stanu jakości wód podziemnych,
- pomiarów poziomu hałasu,
- emisji zanieczyszczeń gazowych i pyłowych do atmosfery.

Realizacja ustaleń planu nie wymaga zwiększenia zakresu monitoringu środowiska, natomiast wskazane jest uwzględnianie tendencji zmian związanych z rozwojem miasta w wymaganych sprawozdaniach z realizacji planu gospodarki odpadami i programu ochrony środowiska oraz bieżące analizowanie wyników monitoringu środowiska.

W przypadku realizacji przedsięwzięć zaliczonych do kategorii „mogących potencjalnie znacząco oddziaływać na środowisko”, dopuszczonych ustaleniami projektu planu, zakres i częstotliwość prowadzonego monitoringu, zgodnie z wymogami przepisów odrębnych, powinien wynikać z ustaleń decyzji o środowiskowych uwarunkowaniach inwestycji.

System monitorowania zmian zachodzących w omawianej przestrzeni opierać się powinien na okresowej ocenie przeglądu i rejestracji zmian w zagospodarowaniu przestrzennym miasta, którego obowiązek przeprowadzenia wynika z przepisów ustawy o planowaniu i zagospodarowaniu przestrzennym.

22. STRESZCZENIE W JĘZYKU NIESPECJALISTYCZNYM

Przedmiotem opracowania jest prognoza oddziaływania na środowisko projektu miejscowego planu zagospodarowania przestrzennego Miasta Biała Podlaska pod nazwą „**KOLONIA FRANCUSKA-KORCZAKA**”, opracowywanego na podstawie uchwały LII/45/23 Rada Miasta Biała Podlaska dnia 26 maja 2023 r. Prognoza oddziaływania na środowisko projektu zmiany miejscowego planu opracowana została zgodnie z zakresem wskazanym w *art. 51 ust. 2 ustawy z dnia 3 października 2008 r. o udostępnianiu informacji o środowisku i jego ochronie, udziale społeczeństwa w ochronie środowiska oraz o ocenach oddziaływania na środowisko* oraz wskazanym przez Regionalnego Dyrektora Ochrony Środowiska i Państwowego Powiatowego Inspektora Sanitarnego. Celem prognozy było wskazanie przewidywanego wpływu na środowisko przyrodnicze, jaki może mieć miejsce na skutek zagospodarowania terenów, zgodnie z ustaleniami zmiany planu.

Teren wskazany do sporządzenia planu miejscowego obejmuje obszar położony w kierunku północno-wschodnim od centrum miasta, w rejonie ulic: Francuska, Kolonia Francuska, Janusza Korczaka oraz drogi

krajowej nr 2 o powierzchni ok. 148,72 ha. Teren przylega bezpośrednio do granicy administracyjnej miasta. Główna obsługa komunikacyjna obszaru odbywa się od strony ulicy Francuskiej, oraz ulic Kolonia Francuska i Janusza Korczaka.

Zabudowa obszaru koncentruje się w pasmach usytuowanych wzdłuż istniejących ulic Francuskiej, Kolonii Francuskiej i Janusza Korczaka. Jest to niska jedno-dwukondygnacyjna zabudowa mieszkaniowa jednorodzinna lub zabudowa zagrodowa. Z funkcji usługowych w terenie występuje jednokondygnacyjny obiekt piekarni oraz dwukondygnacyjny obiekt gastronomiczny – dom weselny. Pozostała część obszaru jest niezabudowana i użytkowana jako tereny rolne lub łąki – tereny wzdłuż rzeki Klukówki. Przez teren przebiegają dwie istniejące linie wysokiego napięcia 110 kV.

Projekt miejscowego planu sporządzony został w oparciu o uwarunkowania wewnętrzne i zewnętrzne oraz potrzeby lokalne. Dla obszaru obowiązują ustalenia miejscowego planu zagospodarowania przestrzennego miasta Biała Podlaska pod nazwą „KOLONIA FRANCUSKA” przyjętego Uchwałą Nr XXVIII/11/09 Rady Miasta Biała Podlaska z dnia 5 marca 2009 r. (Dz. Urz. Woj. Lubelskiego Nr 60 poz. 1479 z dnia 15 maja 2009 r.) i zmienionego uchwałą Nr XII/129/11 z dnia 28 listopada 2011r. (Dz. Urz. Woj. Lubelskiego poz. 385 z dnia 20 stycznia 2012 r.) oraz uchwałą Nr XXX/56/17 Rady Miasta Biała Podlaska z dnia 30 czerwca 2017 r. (Dz. Urz. Woj. Lubelskiego poz. 3391 z dnia 22 sierpnia 2017 r.).

Rzeźba terenu objętego analizą jest mało urozmaicona, gdyż stanowi ją płaska, piaszczysta równina. Deniwelacja analizowanego terenu jest niewielka i kształtuje się na poziomie zaledwie ok. 2,6 m. Najniższy położony jest teren we wschodniej części przedmiotowego obszaru - ok. 139,5 m n.p.m. Najwyższy nad poziomem morza – 150,8 m położone są tereny w zachodniej części przedmiotowego terenu, przy drodze krajowej nr 2. Większość obszaru analizy położona jest na wysokościach rzędu ok. 145 – 147,0 m n.p.m. Teren opada delikatnie w kierunku północnym i północno - wschodnim.

Zgodnie z podziałem kraju na jednolite części wód powierzchniowych (JCWP) obszar objęty analizą znajduje się w obrębie JCWP Klukówka od Dopływu spod Walimia do ujścia (PLRW 200019266469). Obszar zmiany planu znajduje się w obrębie JCWPd nr PLGW200067. Obszar objęty projektem zmiany Planu znajduje się w zasięgu Głównego Zbiornika Wód Podziemnych GZWP 224 – Subzbiornik Podlaski, dla którego przewiduje się ustanowienie obszaru ochronnego.

Teren opracowania projektu zmiany planu nie znajduje się w granicach obszarów przyrodniczych objętych ochroną prawną.

W obszarze opracowania projektu Planu występują stanowiska archeologiczne: obszar AZP 060-086 stanowisko nr 14 oraz obszar AZP 060-086 stanowisko 1, 2, które podlegają ochronie konserwatorskiej.

Analizowany teren pełni szczególną rolę w systemie ekologicznym gminy Biała Podlaska, z uwagi na fakt, iż północną i północno – wschodnią granicę terenu analizy stanowi dolina cieków wodnych Klukówka, która współtworzy wraz z doliną rzeki Krzny system powiązań przyrodniczych obszaru miasta, które tworzą przede wszystkim doliny rzeczne oraz systemy łąk naturalnych. Obszar objęty sporządzaniem mpzp zlokalizowany jest poza obszarami Korytarzy Ekologicznych łączących Europejską Sieć Natura 2000 w Polsce, opracowanych na zlecenie Ministerstwa Środowiska. Najbliższy Korytarz Ekologiczny GWK-3 Polesie – Puszcza Mielnicka, znajduje się w odległości ok. 2,8 km w kierunku wschodnim.

W obszarze opracowania projekt planu ustala następujące przeznaczenie terenów:

- 1) **MN** – teren zabudowy mieszkaniowej jednorodzinnej; dopuszcza się lokalizację wyłącznie usług nieuciążliwych - zgodnie z przepisami odrębnymi;
- 2) **MN-U** – teren zabudowy mieszkaniowej jednorodzinnej lub usług; dopuszcza się lokalizację wyłącznie usług nieuciążliwych - zgodnie z przepisami odrębnymi;
- 3) **U** – teren usług; dopuszcza się lokalizację wyłącznie usług nieuciążliwych - zgodnie z przepisami odrębnymi; w terenie 1U dopuszcza się lokalizację zabudowy mieszkaniowej jednorodzinnej;
- 4) **RNR** – teren gruntów ornych oraz upraw; ustala się przeznaczenie terenów pod uprawy rolne, sadownicze i ogrodnicze (gruntowe) oraz dopuszcza się lokalizację terenów zieleni urządzonej, w tym: sadów i ogrodów;
- 5) **RNL** – teren łąk i pastwisk; ustala się przeznaczenie terenów pod funkcje związane z rolniczą przestrzenią produkcyjną (łąki i pastwiska) oraz szuwały, zakrzaczenia, i zadrzewienia typowe dla

*Prognoza oddziaływania na środowisko projektu miejscowego planu zagospodarowania przestrzennego
Miasta Biała Podlaska pod nazwą „KOLONIA FRANCUSKA-KORCZAKA”*

siedlisk łągowych; dopuszcza się lokalizację terenów zieleni urządzonej, parkowej, ogrodowej (w tym ogrodów tematycznych;

- 6) **RZP** – teren produkcji w gospodarstwach rolnych hodowlanych, ogrodniczych; z wykluczeniem chowu i hodowli zwierząt; dopuszcza się realizację usług związanych z produkcją rolniczą;
- 7) **L** – teren lasu, nakazuje się prowadzenie trwale zrównoważonej gospodarki leśnej uwzględniającej plan urządzania lasu, zgodnie z przepisami odrębnymi; ustala się utrzymanie, ochronę, wzmacnianie i uzupełnienie istniejących siedlisk przyrodniczych, w tym bioróżnorodności siedlisk leśnych
- 8) **IE** – teren elektroenergetyki;
- 9) **WS** – teren wód powierzchniowych śródlądowych
- 10) **KDR** – teren drogi głównej ruchu przyspieszonego;
- 11) **KDZ** – teren drogi zbiorczej;
- 12) **KDL** – teren drogi lokalnej;
- 13) **KR** – teren komunikacji drogowej wewnętrznej.

Zgodnie z Rozporządzeniem Rady Ministrów z dnia 10 września 2019 r. w sprawie przedsięwzięć mogących znacząco oddziaływać na środowisko (Dz. U. z 2019 r. poz. 1839, z późn. zm.), do przedsięwzięć mogących potencjalnie znacząco oddziaływać na środowisko zalicza się:

- zabudowę mieszkaniową wraz z towarzyszącą jej infrastrukturą o powierzchni zabudowy nie mniejszej niż 4 ha;
- garaże, parkingi samochodowe lub zespoły parkingów, w tym na potrzeby planowanych, realizowanych lub zrealizowanych przedsięwzięć, o których mowa w pkt 52, 54–57 i 59, wraz z towarzyszącą im infrastrukturą, o powierzchni użytkowej nie mniejszej niż:
 - a) 0,5 ha na obszarach objętych formami ochrony przyrody, o których mowa w art. 6 ust. 1 pkt 1–5, 8 i 9 ustawy z dnia 16 kwietnia 2004 r. o ochronie przyrody, lub w otulinach form ochrony przyrody, o których mowa w art. 6 ust. 1 pkt 1–3 tej ustawy,
 - b) 1,0 ha na obszarach innych niż wymienione w lit. a.

W nawiązaniu do ww. Rozporządzenia na obszarze opracowania nie przewiduje się realizacji inwestycji mogących potencjalnie znacząco oddziaływać na środowisko. Przewidywana realizacja zabudowy mieszkaniowej wraz z towarzyszącą jej infrastrukturą oraz obsługi komunikacji, w tym parkingów, zgodnie z obowiązującym ww. Rozporządzeniem nie będzie zaliczać się do przedsięwzięć potencjalnie znacząco oddziaływać na środowisko, o czym stanowią zapisy mpzp, zakazujące możliwości realizacji tychże przedsięwzięć.

Zmiany w strukturze przestrzennej miasta wyznaczone w projekcie zmiany Planu są zgodne z ustaleniami projektu zmiany studium uwarunkowań i kierunków zagospodarowania przestrzennego Miasta Biała Podlaska.

Projekt dokumentu w większości adaptuje ustalenia obowiązującego mpzp. Ze względu na obecny stan zagospodarowania przestrzennego obszaru analizy, ocenia się, iż nowe ustalenia planistyczne nie wpłyną znacząco negatywnie na bioróżnorodność terenu. Konfrontując ustalenia projektu Planu do ustaleń obowiązującego mpzp należy stwierdzić z dużym prawdopodobieństwem, że pełna realizacja ustaleń projektu planu prawdopodobnie będzie wywierać nieznaczny wpływ na funkcjonowanie świata roślin i zwierząt, a tym samym na bioróżnorodność, w granicach obszaru objętego ustaleniami planu. Projekt Planu wprowadza funkcję zabudowy mieszkaniowej jednorodzinnej (1MN i 2MN), powiększa terey zabudowy mieszkaniowej jednorodzinnej lub usług (5MN-U, 6MN-U) oraz wprowadza teren zabudowy usługowej (2U), kiedy obowiązujący mpzp określa te tereny jako tereny rolne. Pozytywnym aspektem jest utrzymanie minimalnych powierzchni biologicznie czynnych, na poziomie min. 40%, co z kolei umożliwi egzystencję wielu siedlisk i gatunków fauny (1MN, 2MN, 1MN-U, 2MN-U, 3MN-U, 4MN-U, 5MN-U, 6MN-U, 7MN-U, 1U, 2U). Projekt mpzp zwiększa intensywność zabudowy z 0,4 do 1,0 (1MN, 2MN) z 0,4 do 1,2 (1MN-U, 2MN-U, 3MN-U, 4MN-U, 5MN-U, 6MN-U, 7MN-U) z 0,4 do 1,2 (1U i 2U).

Oddziaływanie na ludzi związane z projektowanym zagospodarowaniem terenu będzie zarówno negatywne, pozytywne jak i neutralne. Realizacja ustaleń projektu planu może zatem spowodować niekorzystne oddziaływania na ludzi o czasowym i lokalnym charakterze – będą to oddziaływania, które wystąpią zapewne na etapie realizacji inwestycji budowlanych.

Tereny objęte projektem dokumentu nie stanowią istotnego miejsca dla występowania populacji zwierząt.

Realizacja ustaleń projektu zmiany miejscowego planu, nie przyczyni się do pogorszenia lub naruszenia zasobów wód, zarówno powierzchniowych, jak i podziemnych występujących na terenie miasta Biała Podlaska.

Projekt dokumentu będzie mieć znikomy wpływ na świat przyrody ożywionej, z uwagi na fakt iż dotyczy terenu znajdującego się w bezpośrednim sąsiedztwie drogi krajowej nr 2, cechującej się bardzo dużym natężeniem komunikacyjnym. Tereny objęte opracowaniem nie stanowią istotnego miejsca dla występowania populacji zwierząt. Ustalenia projektu Planu nie kolidują z utrzymaniem wolnego lokalnego korytarza ekologicznego wzdłuż rzeki Klukówka i połączeń innych zielonych fragmentów miasta. W wyniku realizacji ustaleń projektu planu, funkcjonowanie Systemu Przyrodniczego Miasta nie będzie zmodyfikowane. Wprawdzie teren analizy obejmuje dolinę cieku wodnego Klukówki, współtworzącej System Przyrodniczy Miasta Biała Podlaska, niemniej projekt dokumentu nie wprowadza na tym terenie nowych terenów zabudowanych, a jedynie adaptuje istniejące zagospodarowanie w postaci pojedynczych zabudowań. W dolinie rzeki Klukówka projekt dokumentu wprowadza teren łąk i pastwisk, gdzie ustala się przeznaczenie terenów pod funkcje związane z rolniczą przestrzenią produkcyjną (łąki i pastwiska) oraz szuwary, zakrzaczenia, i zadrzewienia typowe dla siedlisk łągowych. W obszarze tym projekt dokumentu dopuszcza możliwość prowadzenia prac związanych z renaturalizacją (renaturyzacją), jak również dopuszcza w uzasadnionych przypadkach prowadzenie prac rekultywacyjnych oraz regulacji koryt cieków naturalnych. Adaptacja terenów zabudowanych, jak również wyznaczenie nowych kwartałów zabudowy dotyczy terenów położonych poza SPG. Tereny wskazane do zmian funkcjonalnych położone są poza najcenniejszymi obszarami przyrodniczymi, w analizowanym przypadku doliny cieku wodnego Klukówki. Ustalenia planu dotyczące przeznaczenia i zagospodarowania obszaru objętego projektem mpzp, pozwalają stwierdzić, iż realizacja zapisów projektu mpzp nie spowoduje przerwania ciągłości powiązań przyrodniczych, realizujących spójność pomiędzy obszarami Natura 2000. Ciągłość korytarzy ekologicznych, zapewniających wymianę i migrację gatunków, w wyniku realizacji ustaleń mpzp nie zostanie zakłócona.

Ustalenia projektu Planu nie zmieniają istniejącego zagospodarowania korytarza ekologicznego wzdłuż rzeki Klukówki, co jest gwarantem zapewnienia spójności przyrodniczej systemu miasta Biała Podlaska. Ochrona tego korytarza jest kluczowa dla zachowania ciągłości ekologicznej, umożliwiającej swobodną migrację gatunków oraz naturalną wymianę genetyczną między populacjami, co sprzyja zachowaniu bioróżnorodności. Ponadto, nienaruszenie korytarza ekologicznego pozwala na dalsze pełnienie przez rzekę Klukówkę funkcji retencyjnych i ochronnych, istotnych dla stabilności hydrologicznej oraz zapobiegania powodziom w regionie.

Zanieczyszczenia powietrza zdeterminowane są przez emisję z punktowych źródeł zanieczyszczenia powietrza zlokalizowanych oraz emisję komunikacyjną. W zakresie zaopatrzenia w ciepło projekt mpzp ustala zaopatrzenie w energię cieplną z indywidualnych źródeł ciepła spełniających ograniczenia i zakazy obowiązujące na terenie województwa lubelskiego, w zakresie eksploatacji instalacji, w których następuje spalanie paliw, w tym ekologicznych systemów ogrzewania opartych na odnawialnych źródłach energii, zgodnie z przepisami odrębnym.

Realizacja ustaleń projektu zmiany Planu spowoduje przekształcenie powierzchni ziemi zarówno w sensie rzeźby jak i pokrycia terenu. Projekt dokumentu dopuszcza wprowadzenie zmian w ukształtowaniu rzeźby terenu w zakresie niezbędnym dla realizacji projektowanych elementów zagospodarowania terenu:

Zmiany zagospodarowania przedmiotowego terenu nie przyczynią się w sposób zauważalny do zmian topoklimatu.

Na terenie objętym opracowaniem występują stanowiska archeologiczne :obszar AZP 060-086 stanowisko nr 14 oraz obszar AZP 060-086 stanowisko 1, 2, w obrębie których wszelka działalność inwestycyjna związana z prowadzeniem prac ziemnych podlega uzgodnieniu z odpowiednimi służbami konserwatorskimi.

W granicach obszaru analizy brak jest obszarów wielkopowierzchniowych objętych ochroną prawną w rozumieniu ustawy o ochronie przyrody.

*Prognoza oddziaływania na środowisko projektu miejscowego planu zagospodarowania przestrzennego
Miasta Biała Podlaska pod nazwą „KOLONIA FRANCUSKA-KORCZAKA”*

Analiza ustaleń projektu zmiany planu nie wskazuje na możliwość wystąpienia potencjalnego negatywnego wpływu na przedmiot ochrony obszaru Natura 2000 oraz na jego integralność, a także nie przewiduje się pogorszenia powiązań obszaru z innymi obszarami o funkcji przyrodniczej.

Realizacja ustaleń projektu dokumentu nie będzie powodowała oddziaływania transgranicznego.

Dla przyjętych w projekcie zmiany Planu rozwiązań nie przewiduje się rozwiązań alternatywnych. Proponowane ustalenia zostały dostosowane do obowiązującego Studium uwarunkowań i kierunków zagospodarowania przestrzennego miasta Biała Podlaska, jak również do zaistniałych potrzeb i ściśle określonych celów, które wynikają z wniosku właściciela nieruchomości.

Wpływ przedmiotowego projektu zmiany miejscowego planu na środowisko przyrodnicze należy monitorować w ramach systemu Państwowego Monitoringu Środowiska, którego zasady funkcjonowania określone są w ustawie Prawo ochrony środowiska. Wyniki badań, z uwzględnieniem dokonywanych faktycznych zmian w zagospodarowaniu przestrzennym, powinny być poddawane okresowej analizie i ocenie przez samorząd gminny, którego obowiązek wynika z przepisów *ustawy o planowaniu i zagospodarowaniu przestrzennym*.

Przeprowadzona prognoza oddziaływania na środowisko wykazała, że realizacja ustaleń projektu zmiany planu nie zagraża bioróżnorodności, zachowaniu ciągłości ekologicznej wyznaczonego na obszarze miasta systemowi przyrodniczemu (SPG) oraz walorom krajobrazowym, w tym krajobrazowi kulturowemu. Realizacja ustaleń zmiany planu nie wpłynie negatywnie na warunki klimatyczne oraz nie będzie znacząco oddziaływać na zasoby naturalne, w tym wody. Ponadto nie przewiduje się negatywnego oddziaływania na cele, przedmiot ochrony i integralność obszarów NATURA 2000.

Biała Podlaska, dnia 30 września 2024 roku

Inga Kulicka
Cicibór Duży 162
21-500 Biała Podlaska

OŚWIADCZENIE AUTORA PROGNOZY ODDZIAŁYWANIA NA ŚRODOWISKO

o spełnieniu wymagań, o których mowa w *art. 74a ust. 2 ustawy z dnia 3 października 2008r. o udostępnianiu informacji o środowisku i jego ochronie, udziale społeczeństwa w ochronie środowiska oraz o ocenach oddziaływania na środowisko (Dz.U. 2024 poz. 1112).*

Oświadczam, iż jako Autor Prognozy oddziaływania na środowisko projektu miejscowego planu zagospodarowania przestrzennego Miasta Biała Podlaska pod nazwą „KOLONIA FRANCUSKA-KORCZAKA” **spełniam wymagania, o których mowa w art. 74a ust. 2** ustawy z dnia 3 października 2008r. o udostępnianiu informacji o środowisku i jego ochronie, udziale społeczeństwa w ochronie środowiska oraz o ocenach oddziaływania na środowisko (*Dz.U. 2024 poz. 1112*).

Jestem świadoma odpowiedzialności karnej za złożenie fałszywego oświadczenia.

.....
Inga Kulicka

(podpis Autora Prognozy)

AKTY PRAWNE:

1. Dyrektywa 2001/42/WE w sprawie oceny wpływu niektórych planów i programów na środowisko;
2. Dyrektywa 2004/35/WE Parlamentu Europejskiego i Rady z dnia 21 kwietnia 2004 r. w sprawie odpowiedzialności za środowisko w odniesieniu do zapobiegania i zaradzania szkodom wyrządzonym środowisku naturalnemu;
3. Dyrektywa 85/337/EWG w sprawie oceny wpływu wywieranego przez niektóre przedsięwzięcia publiczne i prywatne na środowisko;
4. Dyrektywa Rady Europy w sprawie ochrony dziko żyjących ptaków (2009/147/EW);
5. Dyrektywa Rady Europy w sprawie ochrony siedlisk przyrodniczych oraz dzikiej fauny i flory (92/43/EWG);
6. Rozporządzenie Ministra Rozwoju z dnia 29 stycznia 2016 r. w sprawie rodzajów i ilości znajdujących się w zakładzie substancji niebezpiecznych, decydujących o zaliczeniu zakładu do zakładu o zwiększonym lub dużym ryzyku wystąpienia poważnej awarii przemysłowej (Dz.U. 2016 poz. 138);
7. Rozporządzenie Ministra Klimatu z dnia 2 stycznia 2020 r. w sprawie katalogu odpadów (Dz.U. 2020 poz. 10);
8. Rozporządzenie Ministra Gospodarki Morskiej i Żeglugi Śródlądowej z dnia 12 lipca 2019 r. w sprawie substancji szczególnie szkodliwych dla środowiska wodnego oraz warunków, jakie należy spełnić przy wprowadzaniu do wód lub do ziemi ścieków, a także przy odprowadzaniu wód opadowych lub roztopowych do wód lub do urządzeń wodnych (Dz.U. 2019 poz. 1311);
9. Rozporządzenie Ministra Infrastruktury z dnia 13 lipca 2021 r. w sprawie form i sposobu prowadzenia monitoringu jednolitych części wód powierzchniowych i jednolitych części wód podziemnych (Dz.U. 2021 poz. 1576);
10. Rozporządzenie Ministra Środowiska z dnia 14.06.2007 r. w sprawie dopuszczalnych poziomów hałasu w środowisku (Dz. U. 2014, poz. 112);
11. Rozporządzenie Ministra Środowiska z dnia 26 stycznia 2010 r. w sprawie wartości odniesienia dla niektórych substancji w powietrzu (Dz. U. 2010 Nr 16, poz.87);
12. Rozporządzenie Ministra Środowiska z dnia 9 października 2014 r. w sprawie ochrony gatunkowej roślin (Dz. U z 2014 r., poz. 1409);
13. Rozporządzenia Ministra Środowiska w sprawie ochrony gatunkowej zwierząt (Dz. U z 2022 r. poz. 2380);
14. Rozporządzenie Ministra Środowiska w sprawie poziomów niektórych substancji w powietrzu (Dz. U. 2021 poz. 845);
15. Rozporządzenie Ministra Klimatu i Środowiska z dnia 6 maja 2022 r. zmieniające rozporządzenie w sprawie sposobów sprawdzania dotrzymania dopuszczalnych poziomów pól elektromagnetycznych w środowisku (Dz.U. 2022 poz. 1121);
16. Rozporządzenie Ministra Klimatu i Środowiska z dnia 11 grudnia 2020 r. w sprawie dokonywania oceny poziomów substancji w powietrzu (Dz.U. 20202 poz. 2279, z późn. zm.);
17. Rozporządzenie Rady Ministrów z dnia 10 września 2019 r. w sprawie przedsięwzięć mogących znacząco oddziaływać na środowisko (Dz. U. 2019 poz.1839, z późn. zm.);
18. Ustawa z dnia 27 marca 2003 r. o planowaniu i zagospodarowaniu przestrzennym (Dz. U. 2024, poz. 1130);
19. Ustawa z dnia 3 października 2008 r. o udostępnianiu informacji o środowisku i jego ochronie, udziale społeczeństwa w ochronie środowiska oraz o ocenach oddziaływania na środowisko (Dz. U. 2024, poz. 1112);
20. Ustawa z dnia 27 kwietnia 2001 r. Prawo ochrony środowiska (Dz. U. 2024, poz. 54);
21. Ustawa z dnia 20 lipca 2017 r. Prawo wodne (Dz.U. 2024 poz. 1087);
22. Ustawa z dnia 14 grudnia 2012 r. o odpadach (Dz. U. 2023 poz. 1587, z późn. zm.);
23. Ustawa z dnia 13 kwietnia 2007 r. o zapobieganiu szkodom w środowisku i ich naprawie (Dz. U. 2020 poz. 2187);
24. Ustawa z dnia 16 kwietnia 2004 r. o ochronie przyrody (Dz.U. 2024 poz. 1478)
25. Ustawa z dnia 23 lipca 2003 r. o ochronie zabytków i opiece nad zabytkami (Dz.U. 2024 poz. 1292);
26. Ustawa z dnia 28 września 1991 r. o lasach (Dz.U. 2024 poz. 1149);

27. Ustawa z dnia 3 lutego 1995 r. o ochronie gruntów rolnych i leśnych (Dz. U. 2024, poz. 82);
28. Ustawa z dnia 6 lipca 2001 o zachowaniu narodowego charakteru strategicznych zasobów naturalnych kraju (Dz. U. 2018 r., poz.1235);
29. Ustawa z dnia 7 czerwca 2001 r. o zbiorowym zaopatrzeniu w wodę i zbiorowym odprowadzaniu ścieków (Dz. U. 2023, poz. 537, z późn. zm.).

30. BIBLIOGRAFIA:

1. Plan gospodarowania wodami na obszarze dorzecza Wisły, Krajowy Zarząd Gospodarki Wodnej (Dz. U. 2016, poz. 1911);
2. Dodatek do Dokumentacji określającej warunki hydrogeologiczne dla ustanowienia obszaru ochronnego GZWP Subziornika Podlasie w związku z ustanowieniem obszarów ochronnych GZWP Nr 224 Subziornika Podlasie
3. Dokumentacja hydrogeologiczna dla ustanowienia obszaru ochronnego zbiornika wód podziemnych Subziornik Podlasie;
4. Ekofizjografia podstawowa Miasta Biała Podlaska, 2003;
5. Ekologiczne uwarunkowania rozwoju i zagospodarowania przestrzennego województwa lubelskiego, Biuro Planowania Przestrzennego, Lublin 2000;
6. Europejska Konwencja Krajobrazowa;
7. Europejska Konwencja o ochronie dziedzictwa archeologicznego;
8. Europejska Perspektywa Rozwoju Przestrzennego;
9. Geografia Regionalna Polski, Kondracki J., PWN, Warszawa, 1978;
10. Gminny Program Rewitalizacji Miasta Biała Podlaska na lata 2016 – 2025;
11. Mapa hydrograficzna Polski, Wytyczne techniczne GIS, Główny Urząd Geodezji i Kartografii, Warszawa 2005;
12. Mapa hydrogeologiczna Polski. Arkusz Biała Podlaska;
13. Miejscowy plan zagospodarowania przestrzennego miasta Biała Podlaska pod nazwą „KOLONIA FRANCUSKA” przyjętego Uchwałą Nr XXVIII/11/09 Rady Miasta Biała Podlaska z dnia 5 marca 2009 r., zmienionego uchwałą Nr XII/129/11 z dnia 28 listopada 2011r. oraz uchwałą Nr XXX/56/17 Rady Miasta Biała Podlaska z dnia 30 czerwca 2017 r.;
14. Ocena jakości powietrza w województwie lubelskim w 2022 roku, WIOS 2023;
15. Odnowiona Strategia UE dotycząca trwałego rozwoju, przyjęta przez Radę Europejską dniami 15 – 16 czerwca 2006 r.;
16. Opracowanie ekofizjograficzne do Planu Zagospodarowania Przestrzennego Województwa Lubelskiego, Biuro Planowania Przestrzennego w Lublinie,
17. Plan gospodarki niskoemisyjnej dla Miasta Biała Podlaska na lata 2014 – 2020;
18. Plan Zagospodarowania Przestrzennego Województwa Lubelskiego – Lublin 2015;
19. Studium uwarunkowań i kierunków zagospodarowania przestrzennego miasta Biała Podlaska przyjęte uchwałą Nr XXII/33/21 Rady Miasta Biała Podlaska z dnia 29 marca 2021 r.
20. Program ochrony środowiska województwa lubelskiego na lata 2020 - 2023 z perspektywą do roku 2027;
21. Program Gospodarki Wodnej dorzecza Wisły
22. Program ochrony środowiska przed hałasem dla województwa lubelskiego,
23. Raport o stanie środowiska województwa lubelskiego w 2022 r., Inspekcja Ochrony Środowiska, Wojewódzki Inspektorat Ochrony Środowiska w Lublinie, Lublin 2023;
24. Roczna ocena jakości powietrza w województwie lubelskim. Raport wojewódzki za 2022 roku;
25. Strategia Rozwoju Województwa Lubelskiego do 2030 roku;
26. Strategiczna mapa hałasu dla dróg głównych w granicach miasta Biała Podlaska o natężeniu ruchu powyżej 3 000 000 pojazdów rocznie, SVANTEK, Warszawa 2022
27. Strategiczny plan adaptacji dla sektorów i obszarów wrażliwych do zmiany klimatu do roku 2020 z perspektywą do 2030, Ministerstwo Środowiska, Warszawa 2013;
28. Szczegółowa mapa geologiczna Polski, Arkusz Biała Podlaska;

SPIS RYCIN

- Rycina 1 Obszar objęty sporządzaniem projektu Planu na podstawie uchwały intencyjnej
- Rycina 2. Obowiązujący mpzp na terenie analizy
- Rycina 3. Wrys ze Studium uwarunkowań i kierunków zagospodarowania przestrzennego miasta Biała Podlaska
- Rycina 4 Struktura użytkowania gruntów
- Rycina 5. Powierzchniowe utwory geologiczne na terenie analizy
- Rycina 6. Stopień zagrożenia wód podziemnych
- Rycina 7. Gleby na terenie opracowania
- Rycina 8. Roślinność potencjalna w mieście Biała Podlaska
- Rycina 9. Powiązania ekologiczne
- Rycina 10. Mapa imisyjna obrazująca hałas wyrażony wskaźnikiem LN
- Rycina 11. Projekt mpzp „KOLONIA FRANCUSKA-KORCZAKA”

SPIS TABEL

- Tabela 1. Informacja o stanie ekologicznym, celach środowiskowych i działaniach dla JCWP znajdujących się w obszarze opracowania zmiany mpzp
- Tabela 2. Klasyfikacja strefy z uwzględnieniem kryteriów określonych w celu ochrony zdrowia
- Tabela 3. Klasyfikacja strefy z uwzględnieniem kryteriów określonych w celu ochrony roślin
- Tabela 4* Stan/Potencjał ekologiczny JCWP na terenie obszaru opracowania mpzp
- Tabela 5* Informacja o stanie ekologicznym, celach środowiskowych i działaniach dla JCWPd znajdujących się w obszarze opracowania mpzp
- Oddziaływanie ustaleń projektu planu w odniesieniu do zagrożeń i presji wywieranych na obszar NATURA 2000 „Dolina Krzny”, w oparciu o zapisy zawarte w Standardowym Formularzu Danych (SFD)
- Tabela 6* Klasyfikacja stanu wód dla JCWP Klukówka od Dopływu spod Walimia
- Tabela 7* Oddziaływanie ustaleń projektu planu w odniesieniu do zagrożeń i presji wywieranych na obszar NATURA 2000 „Dolina Krzny”, w oparciu o zapisy zawarte w Standardowym Formularzu Danych (SFD)